

# Eski Mısır tapınak ve piramitlerinin beden-mekân ilişki bağlamında fetiş nesnesine dönüşmesi

## Transformation of Ancient Egyptian temples and pyramids into fetish objects in the context of body-space relationship

Lect. Berkay Bektürk<sup>1\*</sup>, Assoc. Prof. Özkal Barış Öztürk<sup>2</sup>

<sup>1</sup>Istanbul Ayyansaray University, Plato Vocational School, Department of Design, Istanbul, Turkey.  
[berkaybekturk@ayvansaray.edu.tr](mailto:berkaybekturk@ayvansaray.edu.tr)

<sup>2</sup>Mimar Sinan Fine Arts University, Faculty of Architecture, Department of Interior Architecture, İstanbul, Turkey.  
[baris.ozturk@msgsu.edu.tr](mailto:baris.ozturk@msgsu.edu.tr)

\*Corresponding Author

\*\*This study is prepared from the thesis titled "Fetiş Nesnesinin Bir Tamamlayıcı Olarak Birey-Mekân İlişkisi İçerisindeki Oluşumu" which was accepted as the Master Thesis of the Department of Interior Architecture at Mimar Sinan Fine Arts University Institute of Sciences on 2019.

Received: 21.09.2021

Accepted: 21.11.2021

Citation:

Bektürk, B., Öztürk, Ö. B. (2021). Eski Mısır tapınak ve piramitlerinin beden-mekân ilişki bağlamında fetiş nesnesine dönüşmesi. *IDA: International Design and Art Journal*, 3(2), 258-271.

### Özet

Eski Mısır medeniyetinden günümüze ulaşan, anıt niteliğinde birçok eser gerek yapım tekniği gerekse yapılaşma amaçlarındaki gizemlerden dolayı geçmişten bugüne insanlar için merak konusu olmaya devam etmekte, çeşitli bilimsel platformlarda tartışılmaktadır. Mısır'da farklı dönemlerde ve boyutlarda inşa edilmiş çok sayıda tapınak ve piramit olduğu bilinmektedir. Bunlardan en bilinenleri arasında ibadet mekânı olarak tanılara atfedilen Ebu Simbel ve Karnak tapınakları, piramit kurguları arasında ise Kahire'nin Giza bölgesinde yer alan piramit üçlemesi örnek gösterilebilir. Bu yapılar merkezinde biçimlenen araştırma makalesi, ele alınan mekânların görünen işlevlerinin dışında, ithaf edildikleri firavunlar için benliklerinden parçalar barındıran daha kutsal alanlar haline gelişinin anlatımına odaklanmaktadır. Manevi eksiklikleri doğrultusunda maddi arayışlar içerisinde olan bedenin, ilişki içerisinde olduğu mekânı nasıl fetiş nesnesine dönüştürebildiğini veriler doğrultusunda açıklamalar ile ortaya koymaya çalışmaktadır. Ayrıca bu araştırma, bahsedilen mekânların, kendilerine atfedilen kimlikler doğrultusunda hangi işlevlerde kullanıldığını, nasıl tanımlandığını ve bu tanımların yine mekânın kullanıcıları doğrultusunda nasıl başkalaşabileceğini kapsamaktadır. Araştırmada ilgili kavramları içeren, birçok farklı amaca hizmet ettiği öngörülen tapınak ve piramit yapıları ile bu yapıların barındırdığı kutsal nesnenin anlatımından yararlanılmıştır. Araştırma sonucunda değerlendirilen kutsal yapıların inşa edilmiş amaçlarındaki dini işlevlerin dışında atfedilen sahiplerinin benliklerini yücelten, manevi eksikliklerini tamamlayan ve tanımlayan bir yönünün de olduğu bulgularına ulaşılmıştır.

**Anahtar Kelimeler:** Mekân, Fetiş, Mısır Mimarisi, Beden-Mekân İlişkisi.

### Abstract

Many monumental works from the Ancient Egyptian civilization that have survived to the present day continue to be a matter of curiosity for people ever since, due to the mysteries related to both to the construction technique and to the purpose of their construction, and these works are discussed on various scientific platforms. It is known that there are many temples and pyramids built in different periods and sizes in Egypt. The best-known of these are the temples of Abu Simbel and Karnak, which are attributed to the gods as places of worship, and the pyramid trilogy in the Giza region of Cairo can be given as examples. The research article, which was formed within the scope center of these structures, focuses on the narration of the transformation of the spaces in question into more sacred spaces that apart from these attributes were dedicated containing to the pharaohs' individuality. It tries to reveal how the body, which is in search of material in line with its spiritual deficiencies, can transform the space that it is in contact with, into a fetish object, accompanied with explanations in line with the data. In addition, this research covers the functions of these spaces in line with their ascribed identities, how they are defined and how these definitions can change in connection with the users of the space. In the research, the descriptions of temple and pyramid structures, which contain the related concepts and are predicted to serve to many different purposes, and the sacred object that these structures contain, were used. As a result of the research, it has been found that the holy buildings, which are evaluated in addition to the religious functions correlated with their construction purposes, have also an aspect that glorifies the selves of their owners, completes and defines their spiritual deficiencies.

**Keywords:** Space, Fetish, Egyptian Architecture, Body-Space Relationship.

## GİRİŞ

İnsanları gerek bireysel gerekse toplumsal düzeyde tanımlayan, onları bir “var” olarak ortaya çıkaran kimlik kavramı, bünyesinde birden çok etkileşimi barındırmaktadır. Kim ve ne olduğumuz konularında benliğimizden tanımlamalar fısıldayan, sınırlarımızı belirleyen bu kavram, varoluş aşamasında toplumsal yapı ile her zaman etkileşim içerisinde bulunmuştur. Bu etkileşim bireyi inşa eden, onu tamamlayan soyut tanımsal alışveriş gibi de tanımlanabilir. Bahsedilen alışveriş edimsel olarak çoğalarak bireydeki bütünlüğü oluşturmanın yanı sıra benlikte manevi eksiklik olarak tanımlanabilen boşluklar da meydana getirebilir. Varlığını evrende eksiklikleri ile bütünlük bir şekilde tanımlamaya çalışan insan, kendisini her daim bu eksikliklerini giderecek olanın arayışı içerisinde bulmaktadır. Tarih boyunca antropoloji, sosyoloji ve psikoloji gibi birçok disiplin altında incelenen, cevapları aranan, insanın manevi dünyasındaki maddesel arayışı aşağıdaki gibi tanımlanmaktadır.

*“Fetiş” olarak tanımlanan bir kavramla açıklanmaya çalışılmıştır. Teoloji altında ilkel bir inanış olarak doğüstü güçleri olduğuna inanılan cansız bir nesne, Marksizm’e göre bireyin mala bahsettiği değer anlatılmak istenerek meta fetişizmi, psikoloji disiplini içerisinde de cinsiyet temelli yaklaşılan, bir obje ya da varlığa karşı beslenen aşırı tapılabilirlik olarak tanımlanmıştır. Disiplinlerarası bir odak olarak soyut ve somut düzlemler arasında bağı niteleyen fetiş kavramı en yalın hali ile “kayıp ya da eksik addedilen herhangi bir şeyin ikamesi” (Bektürk, 2019: 32).*

Bu doğrultuda “fetiş hem her türlü cinselliğin hem de nesnelere kurduğumuz her tür ilişkinin derinliklerine sızmış temel bir olgudur” (Erdem ve Ergün, 2014: 10). Bu bağlamda ele alınan çalışmada fetiş kavramının bireyin kendisi ve sosyal yapı ile olan ilişkisi Mısır toplumu üzerinden değerlendirilmiştir. Toplumsal inançlar doğrultusunda kutsallaşan, kutsallaştıkça fetişleşen tanrı-kral bedeni, onu yücelten, tanımlayan ve benliğine atfedilen mekânlar ile anlatılmaya çalışılmıştır.

Bu çalışma temelde fetiş kavramının bedenle olan ilişkisini, örnek gösterilen mekânlar üzerinden tartışmayı hedeflemektedir. Bu bağlamda öncelikle kimlik meselesi beden-mekân etkileşimi ile ele alınmış, bu kavramların kimlik inşası sürecindeki rolleri aktarılmaya çalışılmıştır. Bu tanımlamalar neticesinde ortaya çıkan “fetiş” kavramının mimari disiplin içerisinde soyut ve somut “var” lara nasıl dönüştüğü üzerine durulmuştur. Ayrıca bu çalışma fetiş olarak bahsedilen, kutsiyet atfedilen oluşumların, beden-nesne bütünlüğü içerisinde mekân tasarımına maddi ya da manevi yansımalarının bilimsel bir dayanağı olmayı amaçlamaktadır. Günümüzde de gerek yapım tekniği gerekse yapılaşma amacı konusunda bilimsel platformlarda çeşitli tartışmaların odağında yer alan Mısır’daki tapınak ve piramitler, bu çalışma başlığı altında örnek olarak incelenerek mekân olmanın ötesinde farklı anlamlar barındıran nesne statüsünde bilimsel olarak değerlendirilmiştir.

## YÖNTEM

Bu araştırma makalesi fetiş kavramını bedenle olan ilişkisi üzerinden tanımlayarak örnekler üzerinden açıklamayı amaçlamaktadır. Ayrıca çalışma, bu kavramı mevcut sınırlı tanımlamaların odağından uzaklaştırarak ona farklı bir perspektiften baktırtmayı hedeflemektedir.

Çalışma hazırlanırken metin analizi ve gözlem tekniklerini içeren nitel araştırma yöntemi kullanılmıştır. Elde edilen birçok kitap, araştırma makalesi ve tez incelenerek beden-mekân ilişkisi, fetiş kavramı üzerine okumalar gerçekleştirilmiştir. Yapılan araştırmalar içerisinde bedenle olan maddi ve manevi bağının görülebildiği birçok örnekle karşılaşılmıştır. Fakat Bunlar arasında en kapsamlı içeriğin Eski Mısır medeniyetinde olduğu tespit edilmiştir. Bu doğrultuda Eski Mısır’ın dini ve mimarisi başlıkları analiz edilerek üzerine okumalar gerçekleştirilmiştir. Tapınak, mezar yapıları ve bu yapıların içerisinde yer alan, mekânla bütünlük olmuş çok sayıda nesne detaylıca incelenmiştir.

Yapılan tanım ve açıklamalar birçok farklı kaynaktan kıyaslanarak ele alınmıştır. Beden-mekân ve fetiş nesnesi odağında oluşturulan strüktürün sanat ve mimarlık disiplinleri içerisindeki yansımaları incelenmiş ve Eski Mısır mimarisi üzerinden yorumlanmıştır. Bu incelemeler içerisinde bedenle olan bağlantısında kutsal bir tamamlayıcı objeye dönüşen ve bu bağlantının en özel örneklerinden sayılabilecek Antik Mısır’dan kalan tapınak ve piramitler, birçok kaynaktan elde edilen veriler doğrultusunda fetiş kavramı ile ilişkilendirilerek yeniden tanımlanmaya çalışılmıştır.

## BULGULAR

Bu çalışma kapsamında ortaya çıkan strüktür, beden-mekân ilişkisi, bir tamamlayıcı olarak fetiş nesnesi, Eski Mısır'ın dini yapısı, tapınak, piramitler ve bunların manevi tamamlayıcı olarak değerlendirilmesi şeklinde bölümlerden oluşmaktadır. Bulgular bu yapı içerisinde tanımlanmakta, soyut ve somut yansımaları beden-mekân-fetiş nesnesi birlikteliğinde ilişkilendirilip örneklendirilmektedir.

### Beden-Mekân İlişkisi

Kimliklerle donatılan beden, yer aldığı toplum ve mekânlar ile hep bir ilişki içerisinde olmuştur. Edimsel alışveriş olarak tanımlayabileceğimiz bu ilişki, bireysel ve toplumsal düzlemlerde manevi bir bütünlüğü oluşturduğu gibi bu ilişkinin giderek zayıflamasıyla benlikte yer alan boşlukları meydana getirebildiği de söylenebilir. Soyut olarak tanımlayabileceğimiz bu boşluklar çoğu zaman somut, elle tutulur bir düzlemde nesnel karşılıklarını bulmaya çalışır. Bu doğrultuda beden, maddi ya da manevi boşluklarını dolduracak karşılıkların arayışı içerisinde olmaktadır. Boşluğun tamamlayıcısı keşfedildiği takdirde bedensel aidiyet duygusu ile bütünleşen nesnel varlıklara dönüşebildiği söylenebilir. Bu varlıklar, toplumu ve mekânları içinde barındıran farklı ölçek ve sınırlarda karşımıza çıkabilmektedir. Manevi boşluğunu doldurma arayışı içerisinde olan beden; kimliğini oluşturan, onu tanımlayan ve var eden eylemlerini, yaşadığı, deneyimlediği mekânların odağında gerçekleştirmekte, bu deneyim ve tanımlamalar doğrultusunda yer aldığı mekân ile güçlü bir aidiyet kurmaya çalışmaktadır.

*Aidiyet duygusu, yere ve mekâna bağlılık; yer, mekân, zaman, yaşantı, anılar, aktiviteler, sosyal ilişkiler, psiko-sosyal gereksinimler, kimlik, simge ve semboller gibi bileşenler ve bütünde bireyin çevresine karşı geliştirdiği algı ile ilişkili olarak gelişmektedir. Kısaca bu duygular, birey ve çevre arasındaki dinamik ve karşılıklı ilişkinin, etkileşimin sonucu olarak gelişmektedir (Manzo'dan aktaran Solak, 2017: 21).*

Aidiyetin odağında bedeni tamamlayan ve tanımlayan bu mekânsal oluşumlar, artık manevi anlamlar barındıran maddi fetiş nesnelere olarak da tanımlanabilir.

### Bir Tamamlayıcı Olarak Fetiş Nesnesi

Tarih boyunca kendini varlık olarak tanımlama çabası içerisinde olan insan, farklı toplumlarda çeşitli inanışlar altında nesnelere ilişki kurmuş ve onlara kutsiyet atfetmiştir. Fetiş kelimesi ile tanımlayabileceğimiz bu kutsal ilişki, tarihsel süreç içerisinde başlangıçtan günümüze kadar birden çok disiplinde farklı anlamlarda tanımlanmasına rağmen çıkış noktası ve özünün aynı olduğu görülmektedir. “Portekizli denizcilerin, Afrikalı yerlilerin dinsel törenleriyle yüzleşmesiyle su yüzüne çıkmaya başlayan, nesnelere atfedilen gücün kutsanması eylemi” (Öztürk, 2015: 28) şeklinde tanımlanan bu kavram, beden obje ilişkisi içerisinde güç barındırdığına inanılan ve kutsal anlamlar yüklenen nesnel oluşumları ifade etmektedir.



Görsel 1. Afrika, Luba Krallığı'nda bulunan bir fetiş objesi

Fetiş kelimesi etimolojik olarak incelendiğinde yapay anlamında Latince “Facticius” ve yapmak anlamındaki “Facere” kelimelerinden türediği bilinmektedir. Fetişizm bir düşünce olarak ise 18. yüzyıl Aydınlanma Çağı içerisinde oluşarak bilimsel platformda ilk kez 1760’da De Brosses tarafından “Du Culte Des Dieux Fetiches” (Fetiş Tanrılar Dini Üstüne) adlı yapıtında karşımıza çıkmaktadır. Bu kaynakta fetişizm üzerine; ilkel halkların içinde güçlü ve etkili bir ruhun yer aldığı belirtilmiş ve fetişizm, bu halkların inandıkları hayvan, ağaç, taş, kavki ve yontulara gösterdikleri büyük saygı ve bağlılığı tanımlamak için kullanılmıştır (Görsel 1). De Brosses’e göre fetişizm dinin kökenini oluşturmaktadır (Bektürk, 2019: 29).

Din antropolojisi altında yapılan ilk tanımlamalar psikoloji başta olmak üzere birçok disiplinin tartışma konusu haline gelmiştir. Freud, birçok kaynağında fetişin anlam ve amacının aynı olduğunu belirterek, bireyin çocukluk döneminde onun için önemli olan, farklı anlamlar barındıran ama daha sonra kaybettiği cinsel organının bir yansıması olarak aktarmıştır (Freud, 1999: 343). Bu doğrultuda fetiş nesnesi, unutulamayan bir varlığın ikamesi olarak anlam ve özellikleri muhafaza etmek adına insanlar tarafından oluşturulmaktadır. Günümüzde ise psikoloji, bu oluşumun ve altında yatan nedenlerin tetiklenmesinde herhangi bir nesne ya da varlığa duyulan aşırı tapılası bağlılık olduğunu belirterek; bunu patolojik bir bulgudan ziyade insanın doğasında yer alan bir arayış olarak açıklamaktadır. Fetiş kavramını cinsiyet temelli odaktan uzaklaştırıp, hakkında bir tanımlama yapmamız gerekirse bu kavram; ikame olarak maddi bir tamamlayıcı, dinî açıdan doğaüstü güçleri olduğuna inanılan, tapınılan cansız bir nesne; Marksizm’e göre ise “meta fetişizmi” olarak, bireyin mala bahsettiği değer gibi çeşitli şekillerde tanımlanabilir (Marx, 2011: 83).

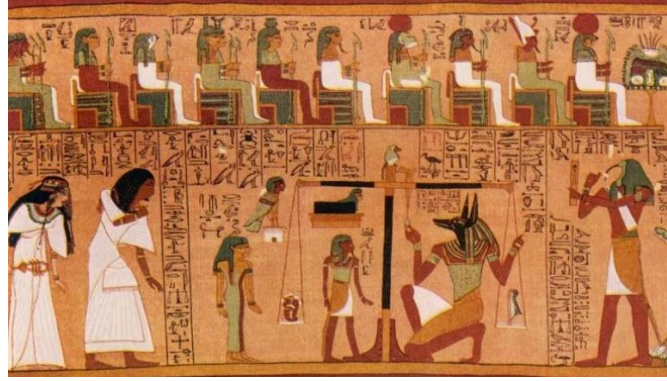
Fetiş kavramına hangi çerçeveden bakarsak bakalım, hangi disiplin içerisinde incelersek inceleyelim benlik tarafından eksik olarak tanımlanan boşlukların, tamamlayıcısı niteliğinde arzu duyulan nesne oluşumları ile kusursuz bir iletişim içerisinde olduğu kaçınılmaz bir gerçektir. Bu iletişimin izinden gidildiğinde ortaya çıkan ve çalışmanın odağını oluşturan Eski Mısır’ın tapınak ve piramit yapıları, toplum için derin anlamlar barındıran objeler olarak asırlardır varlıklarını sürdürmektedir. Ayrıca bu yapılar geçmişten günümüze bedeninin mekân ile kurduğu kutsal bağın okunabildiği en açık örnekler arasında tanımlanabilir. Giza’nın piramitlerini fetiş kavramı ile ilişkilendirmeden önce, bir sonraki bölümde Mısır toplumu ve dini yapısına değinilerek detaylı anlatımı yapılmaktadır.

### **Mısır’ın Dinî Yapısı, Tapınak ve Piramitler**

Mısır medeniyetinin zengin kültür mirası her daim merak edilen, bilimsel platformlarda araştırılan konular arasında gösterilmektedir. Özellikle de inanış sistemindeki gizemleri içeren kutsal mekânlar çoğu araştırmanın odağını oluşturmaktadır. M.Ö. beşinci yüzyılda Mısır’ı ziyaret ettiği tahmin edilen Herodot, Mısırlıları “inançlarına bağlı dindar bir kavim” olarak tanımlamıştır (Challaye, 1998: 33). “Mısır’da din ve yaşam o kadar iç içe geçmiş durumdaydı ki dini inançların sorgulanması olanaksızdı. Astronomi, tıp, coğrafya, tarım, sanat ve medeni hukuk; yani Mısır kültürünün ve uygarlığının hemen her yönü, dini inançların ifade edilmesinin farklı biçimlerini oluşturuyordu” (Brewer & Teeter, 2017:107).\_Mısırlıların din ve dinsel pratikleri incelendiğinde, Totemizm ve Animizm’in yansıması olarak doğal elementlerin önemli olduğu görülmektedir. Eski Mısır tanrılarının ruhlarının doğanın gücünde olduğuna inanılmış, bu yüzden Güneş, Nil nehri ve hayvanlar tanrılarının gücünü yansıtan kutsal unsurlar haline gelmiştir.

*Hayvanın gücü ya da doğadaki karakteristik özellikleri Mısırlılar tarafından takdir edilmiştir. Bir aslanın vahşiliği, yırtıcılığı, bir timsahın gücü ya da bir ineğin buzağısına karşı şefkatli ilgisi zaman içerisinde tanrı ya da tanrıçalışa dönüşmüştür. Süreçte doğal öğeler azalarak Mısır tanrı ve tanrıçaları zoomorfikten antropomorfik bir yapıya evrilmiştir. Dolayısıyla tanrılar resim ve heykellerde yarı-insan ya da yarı-hayvan formlarda temsil edilmeye başlanmıştır (Konyar, t.y.: 337).*

Dünyevi ve öldükten sonraki yaşamı da kapsayan eski Mısır’ın inanç sistemi, içerisinde tam olarak belirtilemeyecek sayıda tanrının yer aldığı çok tanrılı bir yapıyı meydana getirmektedir (Görsel 2). Başlıca önemli tanrılara değinilecek olursa Osiris, İsis, Horus, Sekhmet, Thoth, Hathor, Seth, Sobek ve Anubis gibi birçok figür belirtilebilir.



**Görsel 2.** Ölüler kitabından cenaze metninin bir parçası

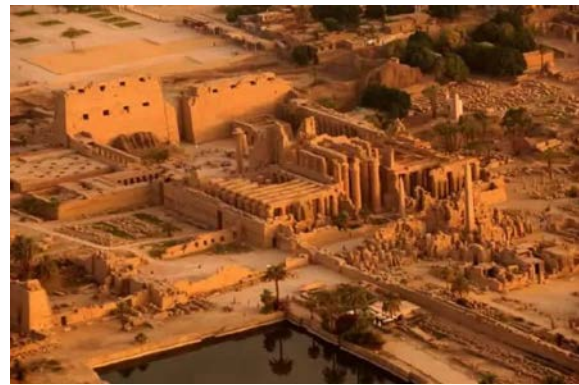
Mısırlıların tanrı inancında iyilik ve kötülük arasında ebedî bir savaşın varlığı görülmektedir. Kötülüğe karşı insanları koruyan tanrılar, onlara atfedilen dua ve ritüeller aracılığı ile memnun edilmeye çalışılmıştır. Bu yüzden tanrılar kadar, onların evi olarak görülen, şükranların sunulduğu mabetler de Mısırlılar için çok önemli yer tutmaktadır. Toplumun inanç yapısında önemli bir tamamlayıcılığı olan tapınaklar, tanrı figürünü maddi ve manevi anlamda muhafaza eden, tanrılarla iletişime geçilen kozmik mekânlar olarak inşa edilerek tanrı ve tanrıçalara atfedilmiştir.

İnançları gereği Mısırlılar için büyük önem arz eden bu tapınakların, diğer yapılara göre daha büyük kurgulandığı ve şehrin en önemli alanlarına konumlandırıldığı söylenebilir. “Mabet mabutların evi, heykel ve sembollerinin saklandığı mukaddes yer, aynı zamanda da totem addedilen hayvanların serbestçe girebildikleri bir bina idi” (İnan, 1987: 230). İçinde kutsiyet atfedilen varlıkların yer aldığı bu yapılar, ayin ritüellerinin gerçekleşmesi için gerekli alanı da muhafaza ediyordu. Kutsal mekânlardaki ayin ritüelleri araştırıldığında, büyük dinî törenlerin haricinde, her gün yapılan dua ritüelleri ile de karşılaşmaktadır. Mabetin içinde güzel kokular yakıldığı ve rahibeler tarafından müzik çalınarak danslarla gerçekleştirilen bu ayinler, ilah heykellerinin önünde bizzat kral veya rahipler tarafından idare edildiği söylenebilir (İnan, 1987: 230).

Mısır toplumunun dindar bir kavim olmasından dolayı her sülale döneminde tanrı, tanrı-kral ve kraliçelerine ithafen çok sayıda tapınak yapıldığı bilinmektedir. Günümüze ulaşan en iyi örnekleri arasında, Mimar Senenmut’un Der el Bahride’de yaptığı Kadın Firavun Hatshepsut’un Tapınağı (Görsel 3) ve Firavun III. Amenhotep’in Karnak’ta yaptırdığı Büyük Amon Tapınağı gösterilebilir. Büyük Amon Tapınağı, diğer firavunların da müdahaleleri sonucunda inşa edilmiş dünyanın en büyük tapınma kompleksi olarak gösterilmektedir (Görsel 4).



**Görsel 3.** Kraliçe Hatshepsut’un Tapınağı



**Görsel 4.** Büyük Amon (Karnak) Tapınağı

Bir diğer önemli yapı ise II. Ramses’in Nubya’da inşa ettirdiği büyük ve küçük tapınaklardan oluşan kurgudur (Görsel 5). Ebu Simbel kaya tapınakları olarak bilinen yapılardan büyük olanı Firavun’un kendisi ve Tanrı Amon için yapılmış, küçük olanı ise karısı Nefertitti’ye atfedilmiştir (Akdeniz, 2016: 68-79).



**Görsel 5.** Ebu Simbel Tapınağı

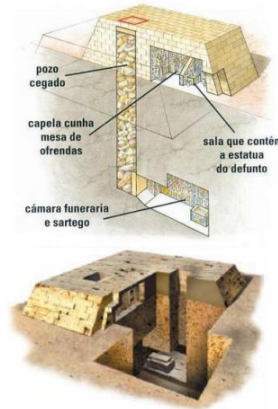
Mısır dini yapısı içerisinde tanrı ve tanrıçalara adanmış tapınaklarının yanında önemli yer tutan bir diğer unsur ise hükümdar konumundaki firavundur. Bu kelime Eski Mısırın tanrı gözüyle bakılan buyurganı, hükümdarı gibi birçok anlam barındırır. “Eski Mısır dilinde büyük ev anlamına gelir. Aynı zamanda Tanrı Horus’un yeryüzündeki simgesi ve Güneş Tanrısı Ra’nın oğlu olarak kabul edilirdi” (Çiçek, 2014: 15). Kaynaklara göre idari, askerî ve ticari birçok alanda bütün yetkileri elinde barındıran firavunun ülkenin tek sahibi konumunda olduğu söylenebilir. Firavun figürü Mısır dini içerisinde tanrısal bir kimliğe sahip olmasının dışında diğer insanlar ve tanrılar arasında bir aracı olarak görülmektedir. Tanrı-kral figürü sahip olduğu kimlikleri ile Mısır toplumu içerisinde kutsiyet atfedilen, tapılan bir beden konumunda olduğu söylenebilir. Firavunun sahip olduğu yücelik Mısır mimarisinin şekillenmesinde de önemli bir faktördür. Ülkedeki bütün ibadetlerin sadece firavun adına yapılıyor oluşu ve sıradan Mısırlıların mabetlere girişinin yasak olması durumunun tamamen olmasa bile büyük ölçüde firavuna adanmış özel bir mimarinin oluşmasını sağladığı söylenebilir. Mısır toplumunun inanç sistemi içerisinde çok önemli bir alanı teşkil eden tanrı-kral figürü, birçok açıdan toplumdaki inanç arayışının manevi tamamlayıcısı niteliğindedir. Eski Mısır kültürünün en ilgi çekici yanlarından biri de ölüm ve ölümden sonraki yaşama verdikleri önemde gizlidir. Mısırlılar ruhun, kişinin ebedî yaşam enerjisini temsil eden “Ka” ve insan başlı bir kuş şeklinde tasvir edilen, ölümden sonraki ülke “Tuat” ile iletişim kuran “Ba” parçalarından oluştuğuna inanmaktadır. Bedenin sahip olduğu manevi değerler olarak tanımlayabileceğimiz bu parçalar, ölümden sonraki diyara ancak maddi bedenin muhafaza edilmesiyle taşınabilmektedir. Bu noktada bedenin mumyalanarak saklanması ölümden sonraki hayat için çok önemli bir dini ritüeli temsil etmektedir (Görsel 6).



**Görsel 6.** II. Ramses’in mumyası

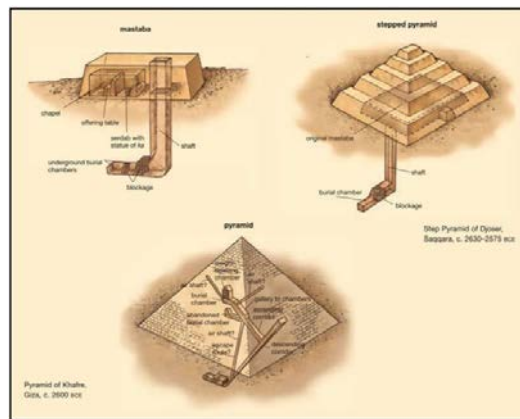
Mumyalama tekniğine bakıldığında kaynaklarda birçok yöntemle karşılaşılmaktadır. Genel hatlarıyla incelediğimizde mumyalama ritüeli, kişi öldükten sonra rahipler tarafından dualar okunmasıyla başlamaktadır. Ruh hayata geri getirilmeye çalışılmakta, eğer ölüm gerçekleştiyse yıkanıp temizlenerek ruhun yatakta arınması için bekletildiği “İbu” adı verilen işlem gerçekleştirilmektedir. Ölü beden ardından “Wabet” denilen mumya atölyesine götürülerek, sol tarafından açılan bir kesikten organları çıkartılmaktadır. Ritüelin önemli bir parçasını oluşturan organlar “kanopik” adı verilen kavanozlara yerleştirilmekte ve daha sonra beden tuza bulanarak kırk gün bekletilmektedir. Sonradan da içi keten ve talaşla doldurularak özel reçine ve sodyum

karbonat ile kaplanmaktadır. Beden, mücevher ve büyümlü muskaların yerleştirilmesinden sonra bandajlarla koruma amacıyla sarılmaktadır. Ritüelin bir diğer aşamasında Anubis'in çakal başlı maskesini takan baş mumyacı, sarmalanan bedenın kafasına bir portre maskesi yerleştirmektedir. Daha sonra mumya bir tabuta konmaktadır. Mumya tabuttaki yetmiş günlük bir süreci geçirdikten sonra özel işçiliği olan süslenmiş asıl tabutuna yerleştirilmektedir. Son ritüel ise rahibin mumyanın ağzını açması şeklindedir. Bu uygulamanın bedene tekrar konuşabilme, yiyebilme ve hareket edebilme gücünü verdiği kaynaklardan bilinmektedir (Akbaş, 2012: 12-13). Anlatılan mumyalama ritüeli, bedenın ölümünden sonraki yaşamda, Tuat'ta var olabilmesi için gereken bir görev şeklinde de tanımlanabilir. Bedenın soyut ve somut varlığı bu ritüelin tamamlayıcılığında muhafaza edilmiştir. Ebedi yaşama kavuşma arzusu, bedenı yaşamdan anlamlar barındıran kutsal bir objeye, manevi eksikleri gideren fetiş nesnesine dönüştürmektedir. Ölümünden sonraki yaşam için bir diğer önemli unsur bedenın varlığını sürdüreceği, Ka ve Ba'nın tüm varlığı ile muhafazasını sağlayan mezar yapıları olarak belirtilebilir. Bu yapılar bedenı koruyan mezar yapıları olmasından öte Tuat'a ulaşmayı sağlayan bir geçidi, kutsiyet atfedilen bir mabedi temsil etmektedir. Kutsal bir objeye dönüşen bedenın mekân ile olan etkileşimini Mısır mimarisi üzerinden incelediğimizde karşımıza birçok mezar yapıları çıkmaktadır. İlk olarak mezar tümseği olan "mastaba" incelendiğinde; çeşitli büyüklüklerde inşa edilen, yer altı ve yer üstü olmak üzere iki bölümden oluşan eğimli dikdörtgen bir forma sahip yapılar görmekteyiz. Bu yapı içerisinde mumyayı muhafaza eden, ona ait eşyaları barındıran gömü odası, mastabanın yer altındaki bölümünde bulunmakta, üstyapıda ise sahibine atfedilen değerlerin, hediyelerin sunulduğu bir ikram, sunak odası yer almaktadır (Görsel 7). Mumyanın maddi ve manevi yaşamla olan bağlantısı için önemli bir mabede dönüşen bu mekân, aynı zamanda bedenı tamamlayan, fetişleşmiş bir yapı olarak da ifade edilebilir (Brewer ve Teeter, 2017: 184).



**Görsel 7.** Mastaba Görünümü

Eski Mısır'a ait mezar buluntuları incelendiğinde, form olarak zaman içerisinde birbirlerini dönüşüme uğrattıkları görülmektedir. Tek bir basamaktan oluşan mastaba süreç içerisinde daha fazla basamağın üst üste gelmesi ile şekillenen daha büyük ölçekli step piramit formunu almıştır (Görsel 8).



**Görsel 8.** Mısır mezar yapılarında formun değişimi

Basamaklı piramide örnek olarak üçüncü hanedanın ikinci firavunu Djoser'in mezarı gösterilebilir. Geleneksel mastaba formunda tasarlanan yapı ilk olarak genişletilerek dört basamaklı bir piramide dönüştürülmüş, daha sonra da tüm yönlerde genişletilerek altı basamaklı günümüze ulaşan şeklini almıştır. Mısırlıların ölümden sonraki yaşam inancı hakkında çok fazla bilgiler barındıran Basamaklı Kral Djoser Piramidi, festivallerin de yapıldığı çok işlevli bir komplekstir. Geniş bir metrekareye yayılan mezar yapısı, ölümden sonraki yaşama ulaşımı temsil eden yalancı, temsili kapılar yerleştirilmiş yüksek nişli duvarlarla çevrelenmiştir (Görsel 9). Bu hali ile mezar kompleksi sadece fiziksel bir yapı olmaktan öte, soyut ve somut yaşamlar arasında geçişi temsil eden kutsal bir mekân boyutunu da ihtiva etmektedir.



**Görsel 9.** Djoser basamaklı piramidin görünümü

Dördüncü ve beşinci hanedan döneminde Eski Mısır Krallık Dönemi sanatının zirvelerinde olduğu, günümüze kalan mimari eserler üzerinden okunabilmektedir. Mısır kraliyet mezar yapılarının günümüzdeki piramidal asal geometrik formuna Dördüncü Hanedan döneminde yapılan Giza piramit kompleksi ile ulaşarak Djoser basamaklı piramit formunun dönüşüme uğradığı söylenebilir. M.Ö. 2500-3000 civarlarında farklı dönemlerde inşa edildiği bilinen piramit gurubu başlıca Khufu (Keops), Khafre (Kefren) ve Menkaure (Mikerinos) olarak her biri yapıldıkları dönemdeki firavunların isimleriyle anılmaktadır (Görsel 10).



**Görsel 10.** Giza Piramitleri, Keops (145,75m), Kefren (143,56 m), Mikerinos (66,5 m)

Eski Mısır'da Giza Piramitleri'nin dışında daha birçok piramit kurgusu bulunduğunu da söylemek gerekir; Ancak çalışma içerisinde bu yapılardan sadece günümüze kadar ulaşan birkaçına odaklanılarak değerlendirme yapılmıştır. Bir sonraki başlıkta Mısır inanç sistemi içerisinde önemli yer tutan bazı tapınak ve piramitlerin daha detaylı anlatımları yapılacak ve bunların fetiş kavramı ile olan ilişkisi arkeolojik buluntular üzerinden açıklanmaktadır.

### **Eski Mısır Mirasının Manevi Tamamlayıcı olarak değerlendirilmesi**

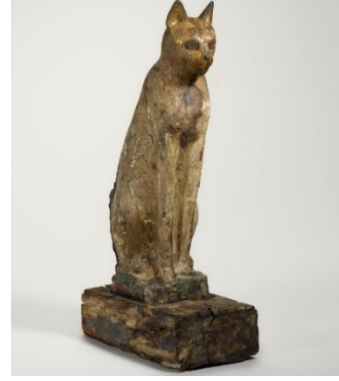
*Nesne ile bağlantısından dolayı fetişist olarak adlandırılan insan, söz konusu nesneyi diğer insanlardan farklı algılar ve farklı bir gözle görmeye başlar. Fetişizm açıklanmaya çalışılırken her ne kadar özel anlamlar barındıran nesnelere bahsetsek de asıl odaklanmamız gereken şey nesneyi kutsal kılan ona kavramsal atıfta bulunan aidiyetin sahibi tasarlayıcısıdır (Bektürk, 2019: 32).*



Tasarlayıcı, özne tarafından bir eksiklik neticesinde varlaştırılan fetiş nesnesi ölçek olarak sınırlandırılmayacak kadar geniş bir tanıma sahiptir. Bu, basit olarak nitelendirilen bir obje olabileceği gibi muhatabını içerisine alan ve sınırları tasarlayıcısı tarafından örülen bir mekân, dolayısıyla eksikliklerinin giderildiği bir mabet de olabilir. Konuyu beden, nesne ve mekân çerçevesinden değerlendirecek olursak bireydeki manevi eksiklikleri ya da tamamlanması gerektiği düşünülen nitelikleri simgelerle giderme girişimine birçok toplumda rastlamaktayız. Bunların arasında önemli bir yeri olan Mısır toplumuna baktığımızda dinî inanç içerisinde fetişleşen birçok örnekle karşılaşmaktayız. Çok tanrılı bir yapıya sahip olan Mısır dinine odaklanıldığında totemizmin izlerini kutsal sayılan bazı hayvanlarda görmek mümkündür. Bunlara kedi, leylek, timsah, apis boğası gibi hayvanlar örnek gösterilebilir.



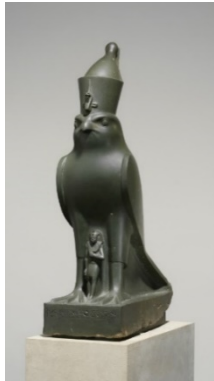
**Görsel 11.** Sakkara Serapeumu'nda bulunan Apis Boğası'nın mumyalanmış başı



**Görsel 12.** M.Ö. 664 ile M.Ö. 332 yılları arasında tarihlenen kedi tabutu

Bu kutsal inancı destekleyecek bulgular Fransız Arkeolog Auguste Mariette tarafından keşfedilen Sakkara Serapeumu'nda bulunmuştur. Yapı içerisinde, içlerine mumyalanmış apis boğası yerleştirilmiş birçok kutsal sanduka keşfedilmiştir (Görsel 11-12). Bu hayvanlar çoğunlukla tanrı figürleriyle ilişkilendirilmiş ve hayvan başları ya da ayrıntılarıyla betimlenmişlerdir. Mısır halkı tarafından inançları doğrultusunda kutsal anlamlar yüklenen bu hayvanlar, çok sayıda tapınak, mezar gibi anıtsal dinî yapıların merkezinde yer almaktadır (Challaye, 1998: 32).

Beden-nesne ilişkisi içerisinde değerlendirebileceğimiz bir diğer nesne ise Mısır heykelleridir. Ahşaptan ve kil taşından yapılarak mezar yapılarına, tapınaklara yerleştirilen bu heykeller, ölümden sonraki hayatta ruhun barınacağı vücut olarak görüldükleri için eski Mısır dininde çok önemli bir konuma sahiptir. Ruhun ebedî hayatını sürdürebilmesi için maddi bir yapıya bağımlı olduğu düşünülmektedir. Bu yüzden heykellerin kol ve bacakları zamanla oluşacak tahribatları önlemek adına mümkün olduğunca bedene bitişik yapılmıştır. Bu durum Mısır heykeline karakteristik, kalın, kesitli ve statik bir görüntü vermektedir. Bu inanış içerisinde kutsiyet atfedilen nesne, heykel fonksiyonundan öte, görüntüsünün bildirdikleriyle fetişleşmektedir (Görsel 13-14).



**Görsel 13.** Tanrı Horus tarafından korunan Kral II. Nectanebo heykeli



**Görsel 14.** Mezar yapısında bulunan Rahip Ka'aper heykeli

Kutsal Hayvan figürlerinin ve heykellerin, tapınak ya da piramit gibi yapılara insanüstü bir kutsiyet kazanmaları hususunda yardımcı olduğu söylenebilir. Dolayısıyla bu unsurlar mekândan bağımsız düşünülmemeyen mekân içerisinde konumlandırılmış figüratif formlar olmaktan öte mekânın kendisine dönüşürler ve bu birliktelik hali ile bütünleşen bir mekânı ortaya koymaktadır.

Bu bütünselliği yansıtan kutsiyet atfedilmiş örnek birçok yapıyla karşılaşılmaktadır. Bunlar arasında II. Ramses ve Tanrı Amon'a adanan Ebu Simbel büyük kaya tapınağı incelendiğinde beden-mekân ilişkisi açısından önemli detaylar barındırdığı görülmektedir. Tanrı-kral figürüne atfedilen bu yapı, II. Ramses'in 22 Şubat'ta taç giyme günü ve 22 Ekim'de doğum günü olarak kabul gören tarihlerde ilk güneş ışığının denk geleceği konumda planlanmıştır. Bu özelliği ile tapınak, firavunun hükmünü ortaya koyan, onu tamamlayan bir güç yapısı olarak nitelendirilebilir. Bu tarihlerin aynı zamanda tarım ve hasat mevsimlerinin başlangıcı sayılması, Mısır inancında önemli bir yer tutan doğal döngü ile de kutsanmaktadır. Kimlikler atfedilen bu kutsal mabedin hem firavunun güç eksikliğinin bir gidericisi hem de Mısır toplumundaki inanç arayışında tamamlayıcısı olarak fetişleşen bir yapıya dönüştüğü yorumu yapılabilir (Görsel 15-16).



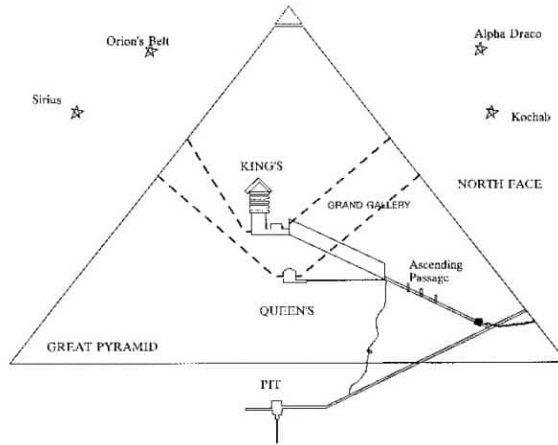
Görsel 15. Ebu Simbel Tapınağı içi



Görsel 16. Ebu Simbel Tapınağı içerisindeki kutsal alana vuran güneş ışığı

Örnek gösterilebilecek bir diğer yapı ise kuşkusuz ki firavunları ebediyete taşıyan piramit tasarımlarıdır. Arkeolojik araştırmalar Eski Mısır'da kraliyet mezarı olarak çok sayıda piramit yapıldığını göstermektedir. Fakat içerisinde formu bozulmadan günümüze ulaşan piramit az sayıda olup, Giza Piramitleri bunlar arasında örnek gösterilebilir. Dördüncü Hanedanlık (M.Ö.2600-M.Ö.2480) döneminde inşa edildiği bilinen piramitler, Firavun Khufu (Keops), Khafre (Kefren) ve Menkaure (Mikerinos) için yapılmışlardır.

Bu üç piramit arasında en büyük olanı Firavun Khufu'ya yapılmıştır. Kendi adı ile anılan bu piramit, 146 metre yüksekliğindedir ve yaklaşık 53000 metrekarelik alanı kaplamaktadır. Yapı incelendiğinde devasa piramit kütlelerinin içerisinde firavunun "mezar odası", "kraliçe odası" ve "serdap" denilen yer altı odası bulunduğu görülmektedir (Görsel 17).



Görsel 17. Khufu (Keops) piramiti kesiti.

Büyük piramidin içindeki odalar birbirlerine dar eğimli geçitlerle bağlanmaktadır. Ulaşımı sağlayan bu geçitlerin haricinde yapılaş amacı tam olarak belirlenemeyen piramidin dış yüzeylerine açılan şaftlar da bulunmaktadır. Kimi araştırmacılar bunların havalandırma amacı ile açıldığını söylemekte, kimileri ise rahiplerin mezar odasını gözetlemesi için yapıldığını iddia etmektedir. Amacı bilinmemekle birlikte piramidin kesiti incelendiğinde bu kanalların yıldız konumları ile ilgili olduğu da anlaşılmaktadır (Görsel 17). Bu durum piramidlerin sadece mezar yapısı olmasından öte ölümden sonraki hayata geçiş ile ilgili gizemler barındırdığını da bize göstermektedir (Akdeniz, 2016: 58-59). Giza Piramitleri içerisinde yer alan Khafre (Kefren) ve Menkaure (Mikerinos) piramitleri de Keops ile aynı özellikleri göstermektedir.

*Hem Mısır halkı tarafından inanışları doğrultusunda hem de mimari bir eser olarak günümüzde farklı anlamlar yüklenen piramitler birer mezar olmanın ötesinde ithaf edilen firavunlara ebediyete taşıyan kutsal mekânlar haline getirilmişlerdir. (...) Tanrı kral figürünün ölümden sonraki hayata geçişi için tasarlanan bir sembol olan piramit aynı zamanda mısır toplumu için fetişleşen bir tanrı bedeninin muhafazası durumundadır. Yapı hitap edilen firavunun güç arayışının bir yansımasına dönüşürken, Mısır toplumunda tanrısal arayışın tatmin edici bir yamasını oluşturmaktadır (Bektürk, 2019: 36).*

Ayrıca Mısır toplumu için fetişleşen tanrı bedenini ihtiva eden bu yapıların da yüklenen kutsiyet sonucunda kendiliğinden fetişleştiği söylenebilir. Bunların yanında Giza piramit kompozisyonu içerisinde yer alan bir diğer önemli anıt, Kefren'in kendini temsilen yaptırdığı insan başlı, aslan gövdeli Sfenks'tir. "Başında kobra yılanlı krallık tacı, uzaklara değişmez nazarlarla bakan iri gözleri, durgun, sade, yüz ifadesi ile yapıların sadık bir bekçisi gibi dururken ölümsüzlüğü simgelemektedir" (Akdeniz, 2016: 61). Kuşkusuz ki bu yapı sadece bir heykel olmanın ötesinde ölümsüzlüğe dair derin anlamlar barındıran, tanrı-kral figürünün tamamlayıcı bir parçasına dönüşmüştür. Ebediyete geçişin mabetleri olarak tanımlayabileceğimiz piramidlerin firavunun gücünün atfedildiği, onun yansıması olan Sfenks tarafından muhafaza edileceğine inanılmaktadır (Görsel 18).



**Görsel 18.** Büyük Sfenks

Ele alınan bütün örneklerde görülmektedir ki Eski Mısır tarihi içerisinde inşa edilmiş birçok yapı yapılaş amaçlarının ötesinde, gizemler de barındıran maddi ve manevi bir bütünü temsil etmektedir. Bu temsillerin Mısırlıların temel gereksinimlerinden biri olan inanma ihtiyacını gideren fetiş unsurlarının, kutsallaştırılan nesnelere ve nesneleşen mekânlar gibi birçok farklı ölçekteki oluşumlar şeklinde karşımıza çıktığı söylenebilir. Bu nesnelere Mısır gibi daha birçok kadim medeniyette karşımıza çıkmakta, günümüze kadar varlıklarını devam ettirmektedir.

## SONUÇ

Çalışmanın özünde yer alan manevi eksiklerin maddi tamamlayıcısı olarak tanımlayabilen fetiş kavramı beden ve obje arasında kurulan kutsal bir bağlantıyı ifade etmektedir. Bu bağlantı içerisinde herhangi bir eksikliğin tamamlayıcısı kimliğine sahip olan obje, bedeni içerisine alan mekânlar olarak da karşımıza çıkabilmektedir. Sonuç bağlamında değerlendirildiğinde bu çalışma; mekânı, bedenle olan ilişkisi doğrultusunda obje konumunda, manevi boşluğunun bir gidericisi olarak ortaya koymaktadır.

Bu bağlamda çalışma içerisinde ilk olarak beden ve mekân arasındaki ilişki anlatılmaya çalışılmıştır. Bu ilişki odağında fetiş kavramı tanımlanmış ve bedendeki manevi eksikliklerin maddi tamamlayıcısı olarak

aktarılmaya çalışılmıştır. Çalışma içerisinde yer alan örnek mekânlar, açılımı yapılan kavramlar ile bağlantılı olarak yeniden tanımlanmıştır. Ayrıca bu çalışma, genel olarak fetiş kavramını cinsiyet ve dinî tanımlamaların odağından uzaklaştırarak bireydeki herhangi bir eksikliğin ikamesi olabileceği gerçeğine yakınlaştırmayı amaçlamaktadır. Bu doğrultuda yapılan bütün tanımlamalarla aslında her insanın manevi eksiklikleri sonucunda maddi gidericilerinin arayışı içerisinde olabileceği ve bu bağlamda fetiş nesnesinin kişi için kaçınılmaz bir olgu olduğu ortaya konmaktadır.

Araştırmaların neticesinde elde edilen veriler fetiş kavramı ile ilişkilendirilerek Eski Mısır toplumu içerisindeki yansımaları değerlendirilmiştir. Bedenin mekân ile olan maddi ve manevi bağının görülebildiği en kapsamlı içeriğin Eski Mısır medeniyetinde olduğu tespit edilmiştir. Bu doğrultuda Eski Mısır'ın dini ve mimarisi başlıkları analiz edilerek üzerine okumalar gerçekleştirilmiştir. Tapınak, mezar yapıları ve bu yapıların içerisinde yer alan, mekânla bütünleşmiş çok sayıda nesne detaylıca incelenmiştir. İnanç sisteminin odağında önemli bir yer teşkil eden totemizm ve animizm örnekler üzerinden aktarılmış, ölümden sonraki yaşama geçişte soyut ve somut varlar arasında önemli bir yer tuttuğu gerçeğine ulaşılmıştır.

Bu doğrultuda araştırma; fetiş kavramını bedenin mekânla olan ilişkisi üzerinden tanımlayarak örnekler üzerinden açıklamak ve bu kavramı mevcut sınırlı tanımlamaların odağından uzaklaştırarak farklı bir perspektiften baktırmayı hedeflemektedir. Bu da literatürde olmayan farklı bir alanı ortaya çıkarmaktadır. Özellikle de ilişkili kavramların Eski Mısır medeniyeti üzerinden örneklenmesi ile bedenin mekânla olan bağlantısında tarih, mimarlık, teoloji, sosyoloji gibi birçok disiplini de merkeze alarak farklı bir yapılandırmayı meydana getirmektedir. Geçmişten günümüze kültürel sürdürülebilirliği sağlayan en önemli kültür mirasları arasında görünen Eski Mısır tapınak ve piramitleri, bu ve bunun gibi güncel çalışmaların oluşturduğu bakış açıları sayesinde bedenin mekân ile olan ilişkisinde yeni gerçeklerin keşfedilmesini mümkün kılmaktadır.

Bu araştırma makalesinin oluşum sürecinde yapılan araştırmalar, çalışmanın odağını oluşturan fetiş kavramının akademik anlamda çok fazla ele alınmadığını göstermektedir. Bu yüzden çalışmanın, alanda daha fazla çalışma yapılmasını teşvik eder nitelikte olduğu ifade edilebilir. Bu sayede mimarlıkta disiplinlerarası köprü oluşturan odağın yeni yorum ve bilgiler doğrultusunda gelişmesi gerektiği ortaya konmaktadır.

### **Araştırmacıların Katkı Oranı Beyanı**

Yazarlar çalışmaya eşit oranda katkı sağlamıştır.

### **Çatışma Beyanı**

Herhangi bir potansiyel çıkar çatışması bulunmamaktadır.

### **KAYNAKÇA**

Akbaş, G. (2012). Mumyalama sanatı. *Başkent Üniversitesi Fen Edebiyat Fakültesi | Psikoloji Bölümü Eleştirel - Yaratıcı Düşünme ve Davranış Araştırmaları Laboratuvarı – PİVOLKA*. (21), s. 12-13.

Akdeniz, M. G. (2016). *Tarih öncesi ve ilk çağ mimarlığı*. İdeal Kültür Yayıncılık.

Bektürk, B. (2019). *Fetiş Nesnesinin Bir Tamamlayıcı Olarak Birey-Mekan İlişkisi İçerisindeki Oluşumu* [Yüksek Lisans Tezi, Mimar Sinan Güzel Sanatlar Üniversitesi]. Ulusal Tez Merkezi.

Brewer, D. J., Teeter, E. (2017). *Mısır ve Mısırlılar*. Arkadaş Yayınevi.

Challaye, F. (1998). *Dinler tarihi*. Varlık Yayınları.

Çiçek, E. (2014). *Eski Çağ'da Mısır (1-10. sülaleler dönemi siyasi tarih)* [Yüksek Lisans Tezi, Fırat Üniversitesi]. Ulusal Tez Merkezi.

Erdem, T., Ergün, S. (2014). *Fetiş ikame*. Sel Yayıncılık.

Freud, S. (1999). *Cinsellik üzerine*. Öteki Yayınevi.

İnan, A. (1987). *Eski Mısır tarih ve medeniyeti*. Türk Tarih Kurumu Basımevi.

Konyar, E. (t.y.). *Eski Mısır tarihi*. İstanbul Üniversitesi Açık ve Uzaktan Eğitim Fakültesi Ders Kitabı. [http://auzefkitap.istanbul.edu.tr/kitap/tarih\\_ao/emisirtarihi.pdf](http://auzefkitap.istanbul.edu.tr/kitap/tarih_ao/emisirtarihi.pdf) (26.08.2021).

Marx, K. (2011). *Writings of the young Marx on philosophy and society*. Hackett Publishing Company.

Öztürk, Ö. B. (2015). Fetiş nesnesinin tasarlama eylemindeki izdüşümleri üzerine bir deneme. *The Turkish Online Journal of Design, Art and Communication – TOJDAC* 5(3), 28-35.

Güleç Solak, S. (2017). Mekân-Kimlik Etkileşimi: Kavramsal ve Kuramsal Bir Bakış. *Manas Sosyal Araştırmalar Dergisi – MANAS* 6(1), 13-37.

## Görsel Kaynakçası

**Görsel 1:** Wikimedia. (2012, 2 April). Fetish apron, Luba - African objects in the American Museum of Natural History. *Wikimedia Commons*. [https://commons.wikimedia.org/wiki/File:Fetish\\_apron,\\_Luba\\_-\\_African\\_objects\\_in\\_the\\_American\\_Museum\\_of\\_Natural\\_History\\_-\\_DSC05993.JPG](https://commons.wikimedia.org/wiki/File:Fetish_apron,_Luba_-_African_objects_in_the_American_Museum_of_Natural_History_-_DSC05993.JPG) (26.08.2021).

**Görsel 2:** Mandal, D. (2016, August, 31). Translated Ancient Egyptian texts reveal family disputes and domestic concerns, just like modern times. *Realm of History*.

<https://www.realmofhistory.com/2016/08/31/translated-ancient-egyptian-texts-toby-wilkinson> (26.08.2021).

**Görsel 3:** (2017, Mart, 8). Antik Mısır'da bir kadın gücü: Hatshepsut. *Arkeopolis*. <http://arkeopolis.com/antik-misirda-bir-kadin-gucu-hatshepsut/> (26.08.2021).

**Görsel 4:** (2020, Ocak, 14). Karnak Tapınağı: Antik Mısır kompleksinin tarihi ve yeniden inşası. *Nereye*. <https://nereye.com.tr/karnak-tapinagi-antik-misir-kompleksinin-tarihi-ve-yeniden-insasi/> (26.08.2021).

**Görsel 5-16:** (2021, Şubat, 24). Yılda sadece 2 kez gerçekleşen doğa olayı! Mısır'da Ebu Simbel Tapınağı'nda görüldü. *NTV Haberler*. <https://www.ntv.com.tr/galeri/seyahat/yilda-sadece-2-kez-gerceklezen-doga-olayi-misirda-ebu-simbel-tapinaginda-goruldu,I07F4v7dKkeV6M-rdMWtiA/xW3EcNSw6Ue1gvKZboDkQ> (26.08.2021).

**Görsel 6:** Ertuğrul, E. (2018, Eylül, 28). 1974 Yılında adına pasaport çıkartılan Firavun Ramses. *Arkeofili*. <https://arkeofili.com/1974-yilinda-adina-pasaport-cikartilan-firavun-ramses/> (26.08.2021).

**Görsel 7:** Gomez, A. (2017, Agosto, 27). Antiguas Civilizaciones. Egipto Y Mesopotamia, Egipto. *Mi Arquitectura*. <https://teohisarqui.wordpress.com/2017/08/27/antiguas-civilizaciones/> (26.08.2021).

**Görsel 8:** Egypt Tombs. *History's Histories*. <http://www.historyshistories.com/egypt-tombs.html> (26.08.2021).

**Görsel 9:** Bayhan, B. (2014, Eylül, 5). Mısır'da Antik piramitler restorasyonla “modernleşti”. *Arkitera*. <https://www.arkitera.com/haber/misirda-antik-piramitler-restorasyonla-modernlesti/> (26.08.2021).

**Görsel 10:** Çetintaş, A. (2017, Şubt, 25). Gize piramitleri ve Büyük Gize Sfenksi. *Arkeopolis*. <http://arkeopolis.com/gize-piramitleri-ve-buyuk-gize-sfenksi/> (26.08.2021).

**Görsel 11:** (2007, Mart, 29). Sakkara Serapeumu. *Vikipedi*. [https://tr.wikipedia.org/wiki/Sakkara\\_Serapeumu](https://tr.wikipedia.org/wiki/Sakkara_Serapeumu) (26.08.2021).

**Görsel 12:** Emir, B. (2017, Kasım, 7). Antik Mısırlılar kedilerini neden bu kadar çok sevdi? *Arkeofili*. <https://arkeofili.com/antik-misirlilar-kedilerini-neden-bu-kadar-cok-sevdi/> (26.08.2021).

**Görsel 13:** (2018, Mayıs, 7). Gizemli Mısır Uygarlığına ait 5 heykel-3. *Wannart*. <https://wannart.com/icerik/11224-gizemli-misir-uygarligina-ait-5-heykel-3> (26.08.2021).

**Görsel 14:** (2018, Nisan, 4). Gizemli Mısır Uygarlığına ait 5 heykel-2. *Wannart*. <https://wannart.com/icerik/11221-gizemli-misir-uygarligina-ait-5-heykel-2> (26.08.2021).

**Görsel 15:** Polo, S., S. (2016, November, 1). Inside one of Egypt's biggest royal weddings. *National Geographic*. <https://www.nationalgeographic.com/history/history-magazine/article/ancient-egypt-ramses-pharaoh-hittite-royal-wedding> (26.08.2021).

**Görsel 17:** Aydın, İ. (2017, Aralık, 16). Keops piramidinin özellikleri ve Keşfi. *Ekstrebilgi.com*. <https://ekstrebilgi.com/tarih/keops-piramidinin-ozellikleri-ve-kesfi/> (26.08.2021).

**Görsel 18:** (2020, Ekim, 21). Neden Antik heykellerin burunları yok? *Biriktirdiklerim*. <https://www.biriktirdiklerim.com/2020/10/neden-antik-heykellerin-burunlari-yok/> (26.08.2021).