

Tarihî yapıların yeniden kullanımı kapsamında işlev değişikliğinin değerlendirilmesi: Tarihî Bitlis Belediye Binası örneği

Evaluation of functional change in the scope of reuse of historical buildings: The example of Historical Bitlis Town Hall

Res. Asst. Gamze Yalçın^{1*} 

¹Bitlis Eren University, Faculty of Fine Arts, Department of Interior Architecture and Environmental Design, Bitlis, Turkey.
gyalcin@beu.edu.tr

*Corresponding Author

**This study was presented as a paper at the Bitlis in the Context of International History, Culture, Language and Art in the 100th Anniversary of the Republic Symposium on 03.05.2023.

Received: 03.08.2023

Accepted: 11.03.2024

Citation:

Yalçın, G. (2024). Tarihî yapıların yeniden kullanımı kapsamında işlev değişikliğinin değerlendirilmesi: Tarihî Bitlis Belediye Binası örneği. *IDA: International Design and Art Journal*, 6(1), 26-42.

Özet

Çağın zamanla değişen ihtiyaçlarına karşı yetersiz kalarak işlevsiz hale gelen tarihî yapılar, koruma yöntemleri kapsamında yeniden işlevlendirilerek yaşatılmaktadır. Bu araştırmanın amacı, tarihî kimliği ve yerel mimari özellikleri ile önemli bir değere sahip olan Tarihî Bitlis Belediye Binası'nın doğru işlevle yeniden değerlendirilmesine geleceğe aktarılabilmesine katkı sunmaktır. Yapının, Su ve Otobüs İşletmesi, Sanat Merkezi, Zabıta ve Trafik Amirliği olmak üzere kısa zaman aralıklarıyla farklı amaçlarda kullanıldığı; son durumunda ise Tarihî Bitlis Büryan Salonu adı verilerek özgün kimliğine uzak bir işlevlendirme yapıldığı tespit edilmiştir. Bu doğrultuda ulusal ve uluslararası düzeyde koruma kriterleri çerçevesinde arşiv taraması yapılarak ve yapıya dair katılımcı gözlem yöntemi kullanılarak işlev değişiklikleri kronolojik bir sıralamayla irdelenmiştir. Elde edilen bulgular için nitel araştırma yöntemleri doğrultusunda betimsel analiz yapılmıştır. Sonuç olarak; işlevlendirme sürecinde tarihî mimari dokunun ve kentsel bellekte yarattığı anlamın yitirilmeden yaşatılabilmesi için işlev seçiminde saygılı ve uyumlu bir yaklaşım benimsenmesinin önemi açığa çıkarılmıştır.

Anahtar Kelimeler: Tarihî Bitlis Belediye Binası, Yeniden işlevlendirme, Tarihî yapı

Abstract

Historical buildings, which have become dysfunctional over time as they are inadequate to meet the changing needs of the age, are kept alive by re-functioning within the scope of conservation methods. The research aims to contribute to re-evaluating the Historical Bitlis Town Hall which has an important value with its historical identity and local architectural features, and its transfer to the future. The building was used for different purposes in short periods, including Water and Bus Management, Art Center, Police and Traffic Directorate. In its last state, it was determined that it was named Historical Bitlis Büryan Hall and was re-functioned far from its original identity. In this regard, the functional changes were examined chronologically by scanning the archives within the framework of national and international conservation criteria and using the participant observation method of the structure. Descriptive analysis was conducted to find in line with qualitative research methods. In conclusion, during the functionalization process, the importance of adopting a respectful and harmonious approach in function selection has been revealed in order to keep the historical architectural texture and the meaning it creates in urban memory alive without losing it.

Keywords: Historical Bitlis Town Hall, Refunction, Historical building

Extended Abstract

Introduction: Historical buildings, which are a part of the cultural environment of the society, are produced with the effect of the social, political, economic and geographical conditions of the period in which they were built. Revealing and transferring the historical, cultural and scientific facts witnessed by the building to the future depends on the preservation of its spatial memory. The preservation of spatial memory can be ensured to the extent that the structure maintains its physical existence in its most original form. However, while its physical existence continues, buildings that are spatially

inadequate to meet the needs of the age cannot adapt to the developing technology structurally and cannot integrate with environmental changes, losing their original functions. According to Piero Gazzola, one of the famous Italian conservation experts, the preservation of structures that do not serve the purpose of their construction after a while carries a cultural responsibility rather than a practical necessity (Ahunbay, 2009: 8). In the conservation approach, which aims to ensure the vitality of the historical texture, as long as the buildings can be integrated with contemporary life; The danger of dehumanization, deterioration and extinction will decrease at the same rate (Karakul, 2009: 51). In this case re-functioning, which is one of today's contemporary conservation methods, is a common practice in order to ensure the use of the historical environment for a social purpose and to keep it alive by taking care of new living standards.

Purpose and scope: Witnessed the social and political development of the society in which lived, Historical Bitlis Town Hall, which is a structure that has transferred the traditional architectural character of the geography it was built to the future, is a historical document. It is a historical building with both historical and aesthetic value with its construction technique, local materials and style belonging to the traditional urban texture of Bitlis. After consuming its original function, it is restored; it has undergone a few short-term changes in function, such as "Water and Bus Management, Art Center, Police and Traffic Supervision". Currently, the restaurant function, which was loaded with the name "Büryan Hall", continues. In terms of the quality and continuity of the protection applied to the building, although functionalization close to its original function are present, it is noteworthy that stability cannot be achieved in the usage process. In the last functional change, it is seen that the identity of the building has been moved away. This direction aims to evaluate the functional change process of the Historical Bitlis Town Hall. The extent to which the historical texture is preserved as a result of restoration and reuse practices has been examined. The relationship between functional change and structure identity in use is discussed in the context of respect for the historical structure and the continuity of the original texture in the urban memory.

Method: In order to evaluate the functional change process of the Historical Bitlis Town Hall, which was recorded as a study area, archives and documents were scanned within the framework of national and international conservation criteria. This potential was found in the drawings and reports of the construction project of the building from the archives of the Bitlis Municipality Zoning Directorate; Structural and functional changes were determined systematically over the years. In order to delete existing components where the structure has been restructured; Application observation methods, which are complementary components of other methods, have been used to reveal reality in qualified packages. During the method process, the researchers observed the time they spent over time and accordingly examined the historical value of the new function, its structure and its relationship with its environment. Some changes resulting from the historical information, photo archives and installed functions of the structure do not start directly during the dialogues with the users and the operator; the current situation is documented with photographs. The themes recorded for descriptive analysis were obtained by chronologically tabulating the stated options for the re-functionalization of historical buildings, the variety of flexible purposes, and structural constraints in international regulation.

Findings and conclusion: In the scope of the research; construction II. The functional change process of Historical Bitlis Town Hall, which is dated to the Abdülhamid Period and represents the traditional architectural texture of the city, has been evaluated. The historical building, which maintains its massive existence, has been continuously re-functionalized for different purposes after its original function. When the legal regulations and universal approaches related to refunctioning are examined; it was emphasized that the choice of a function parallel to the original function of the building is more appropriate in terms of preserving historical and architectural data. Considering the functional change processes in this direction, it was seen that the functions suitable for the original function of the building and the plan scheme could not be carried out for a long time. It is thought that the effect of social expectations in contemporary living conditions, physical and cultural built and natural environment data is ignored. Choosing a function that is sensitive to the architectural, aesthetic and cultural value of the historical building is one of the most important stages of the re-functioning process. In this context, when the current function of the building is evaluated, it is seen that it has moved away from its original function. In conclusion, the effect of spatial, structural and environmental data should be evaluated in the process of re-functioning a historical building. A conscious functioning with social and environmental awareness that is sensitive to the original texture and respectful of historical cultural values is also required. This study aims to create awareness of the re-functioning process of historical buildings. It is hoped that the functional transformation of the Historic Town Hall, which is an important value in the city memory of Bitlis, will be reconsidered, especially in the context of the criterion of "respect."

Keywords: Bitlis Old Town Hall, Refunction, Historical building

GİRİŞ

Toplumun içinde bulunduğu kültür ortamının bir parçası olan tarihî yapılar, inşa edildiği dönemin sosyal, siyasal, ekonomik ve coğrafi koşullarının etkisiyle üretilmektedir. Yapının tanıklık ettiği tarihî, kültürel ve bilimsel olguların açığa çıkarılarak geleceğe aktarılması, sahip olduğu mekânsal belleğin korunmasına bağlıdır. Mekânsal belleğin korunması, yapının fiziksel varlığını en özgün haliyle sürdürdüğü ölçüde sağlanabilir. Fakat fiziksel varlığı devam ederken mekânsal olarak çağın ihtiyaçlarını karşılamada yetersiz kalan, yapısal olarak gelişen teknolojiye uyum sağlayamayan ve çevresel değişimlerle bütünleşemeyen binalar ilk işlevlerini yitirmektedir. Ünlü İtalyan koruma uzmanlarından Piero Gazzola'ya göre; bir süre sonra yapılış amacına hizmet etmeyen yapıların korunması, pratik bir gereklilik olmaktan öte kültürel bir sorumluluk taşımaktadır (Gazzola, 1969'dan aktaran Ahunbay, 2009: 8). Çünkü koruma, bir bakıma toplumun geçmişini geleceğe bağlama çabası olarak; doğal ve kültürel çevrenin mevcut varlığını ve değerlerini devam ettirebilmesi için zamanla oluşan veya oluşabilecek bozulmaların önlenmesini gerekli kılmaktadır (Bahar & Açıcı, 2021: 67-68). Tarihî dokunun canlılığını sağlamayı amaçlayan koruma yaklaşımında, yapılar çağdaş yaşamla bütünleşebildikleri sürece; insansızlaşma, bozulma ve yok olma tehlikesi de aynı oranda azalacaktır (Karakul, 2009: 51). Bu durumda tarihî yapının korunması ile ilgili yapılan iyileştirmelerin kalıcı ve çağdaş bir çözümle sonuçlandırılması gerekmektedir. Günümüz çağdaş koruma yöntemlerinden biri olan yeniden işlevlendirme, yeni yaşam standartlarını gözeterek tarihî çevrenin toplumsal bir amaçla kullanımının sağlanması ve sürekli bakımının yapılarak yaşatılması adına yaygın bir uygulamadır.

Restorasyon yaklaşımına tarihî kimliğin ve belge niteliğinin mümkün olduğunca en özgün halinin korunması olarak bakan Kuban'a göre (1969: 342), eski bir esere yeni bir fonksiyon verme durumunda bile tarihî ve estetik değerden taviz verilmemelidir. Çünkü yeni fonksiyon yapının fiziksel varlığını kurtarmak için bir araçtır. Kuban, aynı zamanda korunmayı gerektiren koşulları belirlerken tarihî belge niteliğinin iki şekilde kazanıldığına dikkat çekmiştir. Bunlar:

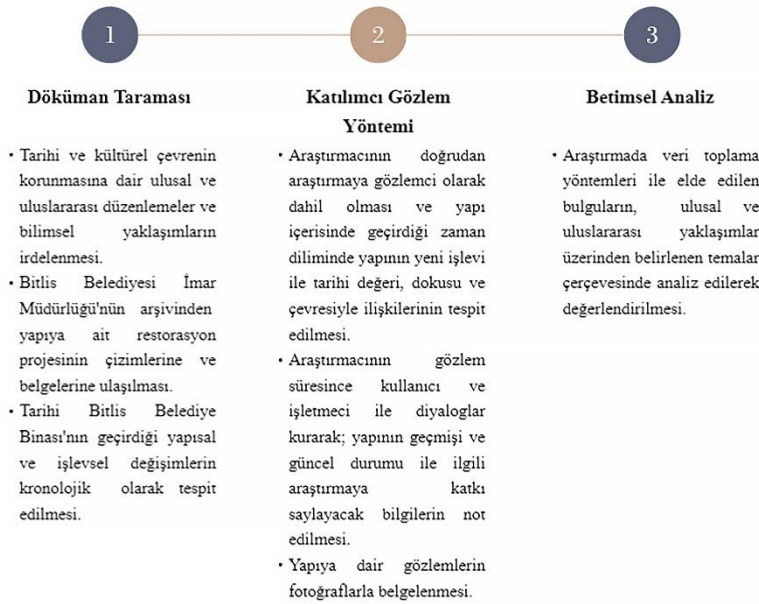
1. Bir tarihî olayla bağlantılı olması,
2. Bir tarihî sürece belirten olması. (Kuban, 1969: 342)

Her iki tanımlamaya da uygun olarak içinde bulunduğu toplumun sosyal, siyasal gelişimine tanıklık etmiş; inşa edildiği coğrafyanın geleneksel mimari karakterini geleceğe aktarmış bir yapı olan Tarihî Bitlis Belediye Binası belge niteliği taşımaktadır. Yapı, II. Abdülhamid Dönemi'nde 1898 yılında inşa edilmiştir (Kolay, 2018: 141). Bitlis'in geleneksel kent dokusuna ait yapım tekniği, yerel malzemesi ve üslubuyla hem tarihî hem de estetik değere sahip bir yapıdır. Özgün işlevini tükettikten sonra restorasyonu yapılarak; Su ve Otobüs İşletmesi, Sanat Merkezi, Zabıta ve Trafik Amirliği olmak üzere kısa süreli birkaç işlev değişikliği geçirmiştir. Güncel durumunda ise Tarihî Bitlis Büryan Salonu adıyla yüklenen restoran işlevi devam etmektedir. Yapıya uygulanan korumanın niteliği ve sürekliliği açısından bakıldığında; aralarında özgün işlevine yakın işlevlendirmelerin de olmasına rağmen kullanım sürecinde istikrarın sağlanamaması dikkat çekmektedir. Son işlev değişikliğinde ise yapı kimliğinden uzaklaşıldığı görülmektedir. Bu doğrultuda çalışmada, Tarihî Bitlis Belediye Binası'nın işlevsel değişim sürecinin değerlendirilmesi amaçlanmıştır. Tarihî dokunun restorasyon ve yeniden kullanım uygulamaları sonucunda ne derece korunduğu irdelenmiştir. Kullanımı devam eden işlev değişikliği ve yapı kimliği arasındaki ilişki; tarihî yapıya saygı ve kentsel bellekteki özgün dokunun devamlılığı bağlamında tartışılmıştır.

YÖNTEM

Çalışma alanı olarak belirlenen Tarihî Bitlis Belediye Binası'nın işlevsel değişim sürecinin değerlendirilebilmesi için öncelikle ulusal ve uluslararası düzeydeki koruma kriterleri çerçevesinde arşiv ve doküman taraması yapılmıştır. Bu kapsamda Bitlis Belediyesi İmar Müdürlüğü'nün arşivinden yapıya ait restorasyon projesinin çizimlerine ve belgelerine ulaşılmış; yapısal ve işlevsel değişim yıllara göre sistematik bir şekilde tespit edilmiştir. Yapının yeniden işlevlendirilmiş olduğu mevcut durumunun irdelenebilmesi için ise; nitel araştırmalarda gerçekliğin ortaya çıkarılması amacıyla diğer yöntemleri tamamlayıcı nitelikte olan katılımcı gözlem yöntemi kullanılmıştır. Gözlem yöntemi "bir nesnenin, olayın veya gerçekliğin, niteliklerinin bilinmesi amacıyla dikkatli ve planlı olarak ele alınıp incelenmesi, müşahade edilmesi" olarak

tanımlanmaktadır (TDK, 2005: 795). Katılımcı gözlem ise araştırmacının doğrudan araştırma alanına dâhil olup içeriden gözlem yapabilmesini gerektiren ve o durumu tecrübe eden insanların ifadeleriyle atfettikleri anlamı derinlemesine irdelemeyi sağlayan gözlem tekniklerinden biridir (Güçlü, 2021: 162). Yöntem sürecinde araştırmacı yapının içerisinde zaman geçirerek yerinde gözlem yapmış ve bu doğrultuda yapının yeni işlevinin tarihî değeri, dokusu ve çevresiyle olan ilişkisini incelemiştir. Yapıya ait tarihî bilgiler, fotoğraf arşivleri ve yüklenen işlevden kaynaklı birtakım değişiklikler doğrudan kullanıcılar ve işletmeci ile olan diyaloglar esnasında not alınmış; güncel durum fotoğraflarla belgelenmiştir. Yapı-işlev ilişkisine dair elde edilen veriler için nitel araştırmaya dayalı betimsel analiz tekniği uygulanmıştır. Betimsel analiz, araştırmada bir takım veri toplama yöntemleri ile ulaşılan bulguların araştırmacı tarafından kavramsal veya gözlem sürecinde oluşturulan temalar çerçevesinde özetlenerek yorumlanması şeklinde yapılmaktadır (Özdemir, 2010: 336). Betimsel analiz için belirlenen temalar, tarihî yapıların yeniden işlevlendirilmesine dair uluslararası yasal düzenlemelerdeki öncelikli amaç ve yapısal müdahalenin sınırlarının belirtildiği maddelerin kronolojik olarak tablolştırılmasıyla elde edilmiştir (Görsel 1).



Görsel 1. Araştırmada izlenen yöntemin diyagramı

Yeniden İşlevlendirmede Yasal Düzenlemeler ve Yaklaşımlar

Tarihî ve kültürel çevrenin korunmasına dair düzenlemeler 18. yüzyıldan başlayıp çağdaş restorasyon kuramlarıyla birlikte gelişerek günümüze kadar devam etmiştir. Birbirinden farklı bakış açılarına sahip koruma yaklaşımlarının ortak bir görüş altında toplanması fikri İtalyan Camillo Boito'nun girişimleri ve onun kuramını destekleyen Gustavo Giovannoni'nin katkısıyla uluslararası düzeye ulaşmıştır. Bu doğrultuda çağdaş koruma yaklaşımlarının bilimsel bir uzlaşıya dayandırılması için ilk olarak 1931 yılında Atina'da Tarihi Anıtların Korunması ile İlgili Mimar ve Teknisyenlerin 1. Uluslararası Konferansı toplanmıştır. Konferansta belirlenen ilkelere bakıldığı zaman, yapının sürekli bakımının yapılarak yaşatılmasındaki en önemli gerekliliklerden birinin işlevsel bir değer yüklenmesi ile bağlantılı olduğu görülmektedir. Buna göre; yapının tarihî ve estetik kimliğine saygılı bir amaca yönelik olması koşuluyla kullanılmaları önerilmiştir (Ahunbay, 2009: 18). Bu konferansın ardından İtalya'da 1932 yılında hazırlanan Carta Del Restauro (Restorasyon Tüzüğü) ile birlikte korumaya dair ilkeler daha ayrıntılı bir şekilde ortaya konulmuştur. Carta Del Restauro'nun 4. Maddesinde fiziksel olarak yaşamını sürdüren bir yapının özgün işlevinden çok fazla uzaklaşmayan ve gerekli düzenlemeler yapılırken ciddi hasarlara sebep olmayan yeni bir kullanımın kabul edilebilir olduğu ifade edilmiştir (Carta Del Restauro, 1932). Yapının özgün işlevi dışında farklı bir amaçla kullanıma açılmasının ön koşulu olarak yakın bir işlev seçiminin benimsenmesi aynı zamanda yapıdaki uyarlamaların oranını azaltarak tarihî değerini daha iyi korunmasını sağlamaktadır.

1964 yılında Venedik'te II. Uluslararası Tarihî Anıtlar, Mimar ve Teknisyenler Kongresi toplanarak daha önce belirlenen ilkelerin genişletildiği Venedik Tüzüğü kararları alınmıştır. 16 maddeden oluşan Venedik Tüzüğü'nün 5. Maddesinde anıtların korunmasının yararlı bir toplumsal amaç doğrultusunda kullanmakla kolaylaşacağı vurgulanmıştır. Fakat yeni işlevin gerektirdiği tasarımların kabul edilebilir olması için yapının plan ve bezemelerinde herhangi bir değişikliğe uğramaması gerekmektedir. Yalnızca bu sınırlar çerçevesinde yeni işlev için düzenlemelere izin verilebileceği belirtilmiştir (Venedik Tüzüğü, 1964).

Avrupa Mimarlık Mirası yılı olarak temsil edilen 1975 tarihinde mimari mirasın korunmasına yönelik Amsterdam'da kongre düzenlenmiştir. Kongrede kabul edilen, tarihî yapının kent planlamasına katılarak kullanılmasının kaynak tasarrufu açısından da önemli olduğunu vurgulayan Amsterdam Bildirgesi'nde; yapıların karakterlerine saygı göstermeyi ihmal etmeden çağdaş yaşam koşullarına uygun yeni işlevler verilmesini, yaşatılması için kalıcı bir çözüm olarak önermektedir (Amsterdam Bildirgesi, 1975).

Mimari mirasın evrensel bir kültürel çeşitlilik sağladığı ve korunmasının uluslararası düzeyde bir sorumluluk yüklediği gerekçesiyle 1999 yılında Meksika'da Venedik Tüzüğü'ne ek ilkeler olarak ICOMOS Geleneksel Mimari Miras Tüzüğü kabul edilmiştir. Uluslararası düzenlenen koruma yöntemlerini ve ilkelerini benimseyen Türkiye ise, daha önceden hazırlanmış sözleşmeleri ve ICOMOS tarafından düzenlenmiş belgeleri bütünsel bir yaklaşımla ele alarak ortak bir zemin oluşturmuştur. Bu bağlamda 2013 yılında ICOMOS Türkiye Mimari Mirası Koruma Bildirgesi yayınlanmıştır. Bildirgede, kültür varlığının yeni bir işlevle kullanılması için gerekli görülen müdahalelerin, restorasyon/koruma projesi kapsamında uygulanması ifade edilmiştir. 1999 tarihli ICOMOS Tüzüğü'nde olduğu gibi bu bildirgede de yapıların yeniden işlevlendirilmesinde; karakteri, biçimi, anlamı ve bütünlüğü saygı görecektir şekilde ve toplumun etik kuralları çerçevesinde kabul edilebilir bir yaşam standardına yükseltilmelidir (ICOMOS Geleneksel Mimari Miras Tüzüğü, 1999; ICOMOS Türkiye Mimari Mirası Koruma Bildirgesi, 2013) (Tablo 1).

Tablo 1. Tarihî yapıyı koruma kapsamında yapılacak yeniden işlevlendirme uygulaması ile ilgili evrensel ölçütler

Tarihî Anıtların Korunması ile İlgili Mimar ve Teknisyenlerin 1. Uluslararası Konferansı	Carta Del Restauro (Restorasyon Tüzüğü)	Venedik Tüzüğü	Amsterdam Bildirgesi	ICOMOS Geleneksel Mimari Miras Tüzüğü	ICOMOS Türkiye Mimari Miras Koruma Bildirgesi
1931	1932	1964	1975	1999	2013
Estetik ve tarihî kimliğe saygılı bir amaca sahip olmalı (Madde 1)	Özgün işlevinden çok fazla uzaklaşmamalı, Yapıda ciddi hasara sebep olunmamalı (Madde 4)	Yararlı bir toplumsal amaca sahip olmalı, Yapının planı ve bezemeleri değiştirilmemeli (Madde 5)	Yapılara ve onların karakterine saygı gösterilmeli	Bütünlüğü, karakteri ve biçimi saygı görmeli	Özgünlüğü, bütünlüğü ve anlamı saygı görmeli

İşlevsel ömrünü tüketen tarihî bir binaya uygulanan yeniden işlevlendirme yoluyla, çağın dinamiği içerisinde yaşamını devam ettirebilmek için binaya aktif bir rol yüklenmektedir. Bunu adaptasyon (*uyarlama*) olarak açıklayan Douglas, yapının mevcut kapasitesi, işlevi veya performansında yapılan değişiklikler yani yeni koşul ve gereksinimlere uyacak şekilde bir binayı yeniden kullanmayı hedefleyen müdahaleler olduğunu ifade etmektedir (Douglas, 2006: 1). Tarihî ve kültürel değerlerin korunmasını ortak amaç edinen tüm yeniden işlevlendirme ilkeleri kapsamında, yapıya uygulanacak müdahalelerin sınırını en aza indirgeyen aşama işlev seçiminin doğru yapılmasıdır. İşlev seçimindeki ideal yöntem ise yapının özgün işleviyle yeniden kullanılması veya buna en yakın işlevin yüklenmesiyle kullanımın sürekli hale getirilmesidir (Yavaşcan, 2021: 4). Yapıya uygun işlev seçimi, uygulanacak uyarlamaların oranını azaltarak tarihî verilerin korunmasını sağladığı gibi kentsel bellekteki kültürel değerinin yok sayılmasını ve zedelenmesini de önlemektedir. Başgül ve İlerisoy (2021: 168), kültürel değerlerin korunmasını temel alan “en uygun işlevli yeniden kullanım” ile yalnızca yapının fiziksel özellikleriyle “uyumlu bir yeniden kullanımı” benimseyen iki farklı yaklaşım üzerinden tartışıldığını da ifade etmiştir. İlkinde yapının özgün kimliği ve kültürel açıdan önemi korunurken; ikinci yaklaşımda ise mevcut yapıya zarar vermeyen fakat kültürel değerini olumsuz etkileyen bir tavırla işlevlendirilmektedir. Evrensel boyutta belirlenen yeniden işlevlendirmeye dair ölçütlere bakıldığında zaman ise yapının özgün

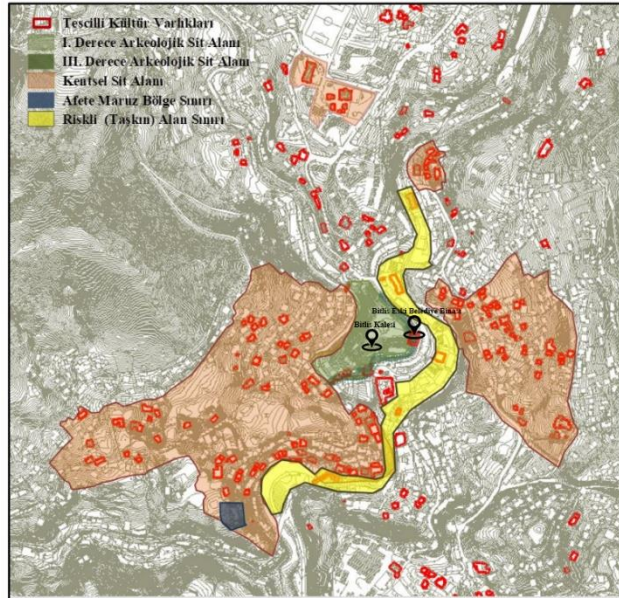
biçimine, kimliğine ve karakterine saygı gösterildiği sürece uyarlama yapılmasına izin verildiği görülmektedir. Yapıyı yalnızca fiziksel olarak geleceğe taşımanın ötesinde geçmişten gelenin anlamsal bütünlüğüyle bağ kurmak önemsenmektedir.

Yeniden işlevlendirmede müdahalenin sınırını belirleyen bir başka ilke ise geriye döndürülebilirliktir (Pehlivan, 2018: 541). Kuban'a göre (1969: 345); "tarihî, estetik ya da fonksiyonel olarak bütüne bağlı elemanların, yapıyı herhangi bir çağdaki duruma indirgemek amacıyla yok edilmeleri doğru değildir." Çünkü bu şekilde özgün tarihî doku ve değerler geleceğe değiştirilerek aktarılmış olur. Bu durumda yapının tekrar orijinal durumuna getirilmesi gerektiğinde ise geriye dönüş mümkün olmayacaktır. Yapının işlevlendirmeden kaynaklı müdahalelerin oranını azaltan noktalardan birini de plan şeması ile işlev arasındaki uyum oluşturmaktadır. Yeniden işlevlendirmeyi değişen çağın ihtiyaçlarını karşılamak ve toplumsal mirasın korunması adına bir gereklilik olarak gören Altınoluk (1998: 19-22); yapının mekânsal oluşumunu yeni işlevin seçiminde en önemli nokta hatta bir ön şart olarak ifade etmektedir. Çünkü yapıdaki mekânsal kurgu yeniden işlevlendirmeyi sınırlayan çerçeveyi ilk aşamada ortaya koymaktadır. Yeni işlev için gerekli mekânsal hacim ve kurgu, yapının mevcut şemasıyla örtüştüğü zaman yapısal müdahale ortadan kalkacak veya en aza indirgenmiş olacaktır. Bu bağlamda yeniden işlevlendirmede mevcut bütünlüğe bağlı kalınması için yapıyı işleve uyarlamak yerine işlevi yapıya uyarlamak gerekmektedir.

Tarihî yapıların yeniden işlevlendirilmesinde, yapının bulunduğu kent dokusuyla ilişkisi ve konumu gereği çevrenin de ihtiyaç ve beklentileri dikkate alınmalıdır (Biber & İslamoğlu, 2022: 35). Yeni işlevin sürdürülebilir olması bakımından ekonomik ve sosyal düzeyde yapının çevresel performansının değerlendirilmesi gerekmektedir. Özellikle yapının yapı ve doğal çevre ile olan ilişkisi, tarihî çevre dokusu içerisindeki yeri ve erişilebilirliği gibi kriterler önemsenmelidir (Kutlu & Ergün, 2021: 182).

BULGULAR



Araştırmanın çalışma alanı olarak seçilen Tarihî Bitlis Belediye Binası; Zeydan Mahallesi'nin Kazım Dirlik Caddesi üzerinde Bitlis Kalesi'nin doğu surlarına bitişik konumda yer alarak 3. derece arkeolojik sit alanına dâhil olan tescilli bir yapıdır (Görsel 2).



Görsel 2. Tarihî Bitlis Belediye Binası'nın sit alanı içerisindeki konumu

Binanın inşası ile ilgili bilgilere giriş kapısı üzerinde bulunan kitabesinden ulaşılmıştır. Kitabeye göre II. Abdülhamid Dönemi'ne tarihlenen bina, Vali Ömer Bey tarafından 1898 yılında inşa ettirilmiştir. Kitabede yazılan ifadeler doğrultusunda oluşturulan yapı kimliği bilgileri aşağıda belirtilmiştir (Tablo 2).

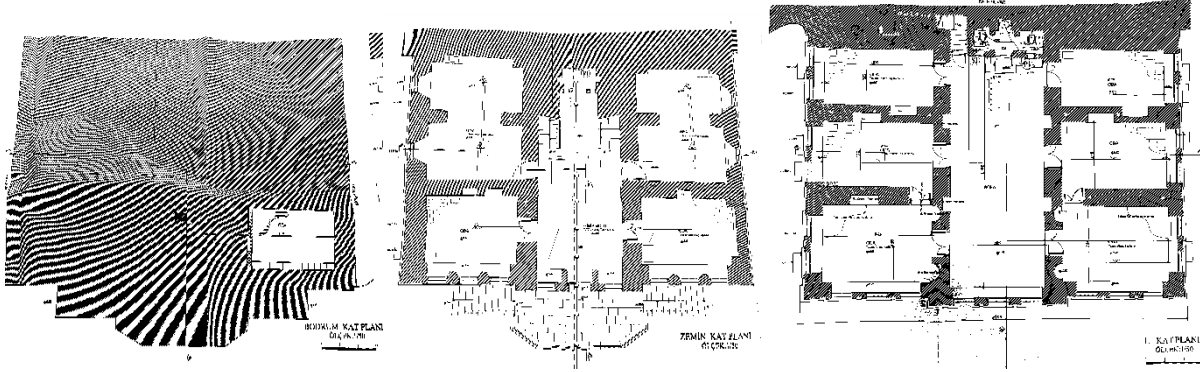
Tablo 2. Tarihi Bitlis Belediye Binası kimlik bilgileri

Kitabe Bilgisi	Yapının Kimliği	
 <p>Hazreti Sultan Hamid-i Han terakki perverin Feyz-i lütfu ihya eyledi bu mülk-ü devleti Saye-i şahanede ikmal edildi bu bina Verdi ziynet beldeye tarz-ı cedid-ü heybeti Burca fethi çıktı bir mısradaki tarih-i tam Oldu inşaya sebeb Vali Ömer Bey himmeti Rebiülevvel Sene 1315 hicri (1898 miladi) (Kolay, 2018: 141; Toptaş, 2022: 246).</p>	Yapının Adı	Tarihi Bitlis Belediye Binası
	Yapım Yılı	1898
	Yapı Türü	Kamu Binası
	Mimari Dönemi	Geç Osmanlı Dönemi (II. Abdülhamid Dönemi)
	Mimari Üslup	Tanzimat Dönemi Neoklasik Üslup
	Tescil Durumu	DKTVKK 01.12.1989 tarih ve 317 sayılı karar
	Yapının Konumu	Zeydan Mahallesi, Kazım Dirlik Caddesi, Bitlis/ Merkez

Tarihi bina, plan tipolojisi olarak hem dönemin belediye binaları ile benzer nitelikte hem de Bitlis'in geleneksel mimari dokusuna uygun yerel malzeme ve tekniklerle inşa edilmiştir. Yapının inşasında geleneksel Bitlis küfeki taşı ve bağlayıcı malzeme olarak da odun külü katkılı kireç harcı kullanılmıştır. Taş malzemenin etkisiyle duvar kalınlığı zemin katta yaklaşık 130 cm, üst katta ise 90 cm'i bulmaktadır (Işık vd., 2016: 60). Kare formuna yakın simetrik bir plana sahip olan yapı, iki katlı ve düz toprak damlıdır. Yapının doğu kanadında bulunan giriş cephesi; çift kollu, on basamaklı taş bir merdivenle tanımlanmıştır. Cepheyi simetrik olarak ikiye bölen merdiven kollarının bağlandığı giriş sahanlığının ön cephesinde basık kemerli bir niş içerisine çeşme yapılmıştır. Giriş kapısı ile birlikte yapının zemin kat pencereleri basık kemerli, üst katlar ise dikdörtgen formlu düz atkılı sövelerle vurgulanmıştır. Cephedeki dinamik etkiyi yaratan bir diğer yapı elemanları köşe taşları ve dikdörtgen çerçeveli kabartmalı kat silmeleridir (Görsel 3).

**Görsel 3.** Tarihi Bitlis Belediye Binası'nın giriş cephesi

Yapının bodrum katında yalnızca kuzeydoğu aksında bir oda bulunmaktadır. Zemin kat planı, giriş kapısıyla birlikte simetrik olarak ikiye ayrılan kuzey ve güney kanadındaki ikişer oda ve orta sofadan oluşmaktadır. Orta sofa, giriş aksı üzerinde bulunan üç kollu bir merdivenle sonlanmaktadır. Aynı şekilde birinci kat planı da orta sofanın ayırdığı her iki kanatta simetrik olarak dizilmiş üçer oda ve ıslak hacim birimlerinden oluşmaktadır. Bu kattaki doğu cephesine bakan odalar ve orta akstaki odalar aralarında geçişi sağlayan kapılarla birbirine bağlanmıştır (Görsel 4).



Görsel 4. Tarihi Bitlis Belediye Binası'nın restorasyon projesine ait kat planları

Yapının iç mekânında da Bitlis'e özgü mimari doku ön plana çıkmaktadır. Zemin kattaki orta sofa ve batı cephesine dayalı her iki odanın tavanı taş strüktürlü beşik tonozlar ile taşınmaktadır. Zeminin doğu cephesindeki odalar ile birinci katın tavanlarında ise yerel mimari malzemelerden biri olan ve "keran" diye adlandırılan yatay sıralı ahşap taşıyıcı kiriş sistemi kullanılmıştır. Yapının iç duvarlarındaki ahşap doğramalı nişler, pencere önünde sekiler, kemerli eşikler ve taş bezemeler geleneksel mimari dokuyu yansıtan karakteristik detaylardır. Yapının batı cephesine açılan ve çatıya ulaşmak için kullanılan bir kapısı daha bulunmaktadır. Islak hacimlerin yanında konumlanan kapı, aynı zamanda kalenin surlarına doğru ilerleyen basamaklı bir geçişe açılmaktadır. Bu yolun daha önceki yıllarda kalenin yamacında inşa edilmiş ve günümüzde yıkılmış bir başka tarihi yapı olan eski cezaevine doğru ilerlediği söylenilmektedir. Güney penceresinden bakıldığında basamaklı geçiş yolu hala görülebilmektedir (Görsel 5).



Görsel 5. Yapıdaki geleneksel mimari dokuyu yansıtan detaylar

Yapının kuzey ve güney cephesine bitişik olarak inşa edilen kaçak binalardan dolayı özgün dokuların büyük bir kısmı kapatılmıştır. Bu şekilde güney cephesinin zemin katı, kuzey cephesinin ise tamamı kaybolmuştur. Bu konuyu destekleyen ayrıntılı bilgi ve görsellere araştırmanın "Tarihî Bitlis Belediye Binasının İşlevsel Değişim Süreci" başlıklı bulgular kısmında yer verilmiştir.

Tarihî Bitlis Belediye Binası'nın İşlevsel Değişim Süreci

Tarihî Bitlis Belediye Binası olarak anılan tarihi yapı, inşa edildiği tarihten 1998 yılına kadar özgün işlevini korumuştur. Daha sonraki tarihlerde yeniden işlevlendirilen yapı, Bitlis Belediyesi Su ve Otobüs İşletmesi adıyla belediyenin ek hizmet binası olarak özgün işlevine yakın bir amaç için kullanılmıştır. Bu süreçte iç mekândaki özgün dokunun çeşitli müdahalelerle kapatıldığı 2011 yılında yapının mevcut durumunu aktaran bir çalışmadan gözlenmiştir. VII. Uluslararası Vangölü Havzası Sempozyumu'nda sunulan *Tarihî Bitlis Belediye Binası* adlı çalışmadaki görsellere göre; yapının duvarlarındaki ve zemin katın tonoz tavanlarındaki özgün taş doku sıvanarak boyanması sonucu kapatılmıştır. Zemin kaplamalarının ise beton ve mozaik ile

döşendiği; taş malzemeden yapılmış üç kollu merdivenin de betonarmeye dönüştürülerek boyandığı görülmektedir (Öztürk & Tökmeci, 2011'den aktaran Süphanoglu & Başok, 2021: 268) (Görsel 6).



Görsel 6. Tarihi Bitlis Belediye Binası'nın restorasyon yapılmadan önce iç mekânından görseller

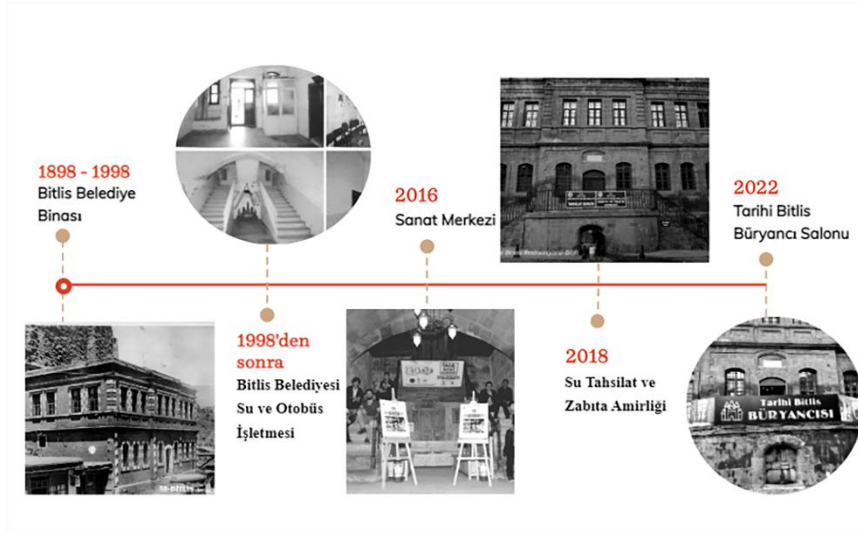
Zamanla yapıya eklenen kaçak yapılar, kuzey ve güney cephelerdeki mimari dokunun üstünü örterek özgün detayların yok olmasına aynı zamanda pencere açıklıkları gibi yapısal öğelerin de günümüze kadar işlevsiz hale gelmesine sebep olmuştur. Mülkiyeti Bitlis Belediye Başkanlığına ait olan yapıya dair Van Kültür Varlıklarını Koruma Bölge Kurulu tarafından 2014 yılında restorasyon kararı alınmıştır. Restorasyonda yapılabilecek müdahalelerin sınırını, yapının taşıdığı tarihî değeri ve hangi anıt grubunda olduğu belirlemiştir. Taşınmaz Kültür ve Tabiat Varlıklarını Koruma Yüksek Kurulu'nun 28.02.1995'te aldığı karara dayanarak 1. Grup yapılar içerisinde korunması gereken yapılar aşağıda belirtilmiştir:

Evrensel, ulusal ya da yöresel düzeyde mimari değere sahip 'tarihî, anı ve estetik nitelikleriyle korunması zorunlu' yapılardır. Antik yapılar, Ortaçağ yapıları, dini ve askeri mimarlık örnekleri, su yapıları, saraylar, plan düzeni, strüktürü, bezemesi ve malzemesiyle korunması gereken konutlar bu kümenin içerisinde yer alır. (Ahunbay, 2009: 34)

Bu doğrultuda Tarihi Bitlis Belediye Binası tarihî, kültürel, simgesel, anı ve estetik değeriyle 1. Grup Yapılar içerisinde yer almaktadır. Yapıya uygulanacak yeni ek ve değişikliklerin bu grup yapılarda oldukça kısıtlı olmasından dolayı restorasyonda, yalnızca yaşamını sürdürebilmesi için uygun bakımının yapılması ve özgün dokusunun açığa çıkarılması amaçlanmıştır. Yapıya sonradan uygulanmış tarihî değeriyle uyumsuz betonarme ve sıvalı yüzeyler özgün biçim ve dokuyla değiştirilmiştir. Yapının geleneksel düz dam biçimindeki üst örtüsünün zamanla eskimesi ve aşınmasından dolayı akıtma-nemlenme sorununa müdahale edilmiş ve çatı eklemesi yapılmıştır. İç mekândaki nişler ve pencere, kapı gibi yapı elemanları onararak yenilenmiştir. Zemin ve birinci katın bir kısmının tabanı kesme taş ile kaplanırken; birinci katın doğu cephesine bakan diğer odalarına ahşap kaplama yapılmıştır. Islak hacimlerde yalnızca bakım ve onarım amacıyla zemin kaplama, tefriş elemanları ve tesisat sistemine uygun gerekli uyarlamalar yapılmıştır.

Restorasyon sonucu özgün dokusunun tekrar açığa çıkarıldığı yapı, 2016 yılında Bitlis Kültür ve Sanat Derneği (BİSAD) tarafından Sanat Merkezi'ne dönüştürülmüştür. Müzik ve çeşitli el sanatlarının yer aldığı proje kısa sürmüş ve 2018 yılında yeniden Bitlis Belediyesi Ek Hizmet Binası olarak kullanılmaya başlanmıştır. Bu dönem Bitlis çarşısında yürütülen *Kentsel Dönüşüm Projesi* kapsamında değerlendirilen yapıda yeniden bakım ve onarımlar yapılmıştır. Bitlis Belediyesine bağlı Su Tahsilat ve Zabıta Amirliği birimlerinin yerleştirildiği binada ayrıca Belediye Başkanlık Makamı da yapılmıştır (Okur, 2018).

Tarihî yapının Belediye ek hizmet binası olarak özgün işleviyle yeniden kullanımı da kısa sürmüş ve 2022 yılında farklı bir işlevle tekrar kullanıma açılmıştır. Günümüzde bu işlevine devam eden ve tüm onarımların sonucunun mevcut halinde gözlemlenebilen yapı Bitlis Tarihi Büryan Salonu adıyla restoran olarak hizmet vermektedir (Görsel 7).



Görsel 7. Tarihi Bitlis Belediye Binası'nın kronolojik sırayla işlevsel değişim süreci

Yapının restore edildikten sonra özgün planı, bezemesi ve strüktüründe herhangi bir değişiklik yapılmadığı fakat restoran olarak işlevlendirildiğinde gerekli mekânsal ihtiyaçlara karşılık sınırlı düzeyde birkaç müdahale yapıldığı görülmüştür.

Yapının plan şemasına bakıldığında orta sofa etrafındaki simetrik sıralı odalar, işlev değişikliğinin gerektirdiği restoran düzenini sağlamak için birbirinden farklı standartlarda yemek masalarının yerleştirildiği bağımsız birimler şeklinde kullanılmıştır. Zemin katta batı cephesi doğrultusundaki iki oda yemek yeme birimleri olarak düzenlenirken; doğu cephesine bakan kuzey kanattaki oda ise etlerin kesimi ve pişirilmesi amacıyla kullanılmıştır. Büryan yemeği tandır tekniği ile pişirildiğinden; aynı düşey aks üzerindeki bodrum katta bulunan odanın tandır kuyusu olarak kullanılması amaçlanmıştır. Bunun için odanın zemininde açılan dairesel yarık, kuyu tandırının yapılması için işlevsel bir gereklilik oluşturmuştur. İşlev değişikliğinden kaynaklanan bu durum tarihi yapının döşemesine doğrudan bir müdahale olarak değerlendirilmiştir. Aynı zamanda bodrum kattaki birimin de amacı ve biçimi yeni işleve uyarlanarak mekânsal bir müdahaleye sebep olduğu görülmektedir. Çünkü artık bodrum katın biçimiyle birlikte anlamı da değişmiş ve mekân tandır kuyusuna dönüşmüştür. Doğu cephesine bakan güney kanattaki oda ise mevcut durumda işlevsel gereksinimi karşılamak için yakıt deposu olarak kullanılmaktadır. Zemin katın tavanlarına bakıldığında; orta sofa ve batı cephesine bakan odalardaki taş strüktürlü beşik tonoz biçiminin yer yer onarılarak korunduğu, doğu cephesindeki odalarda ise yerel mimariye özgü keran döşeme tekniğinin devam ettirildiği görülmüştür. Zemin kattaki tüm alanların tabanlarına kesme taş döşemesi yapılmıştır (Görsel 8).



Görsel 8. Zemin katta bulunan birimlerdeki işlevden kaynaklı yerleşim, onarım ve müdahaleyi gösteren tandır fırını görseli ve katlardaki plan şeması

Plan şemasındaki orta sofalar, diğer birimlere oranla daha geniş ölçekli yemek yeme alanları olarak kullanıma imkân sağlamıştır. Zemin kattaki merdivenkovası giriş aksında kasa için uygun alan sağlamıştır. Sahanlığın altında yaratılan hacim ise herhangi bir belirli amaç için kullanılmamaktadır. Restorasyondan sonra özgün

dokusunun açığa çıkarıldığı kat merdivenin zemin kattaki çift kolu taş, orta kolu ise ahşap strüktürden oluşmaktadır (Görsel 9).



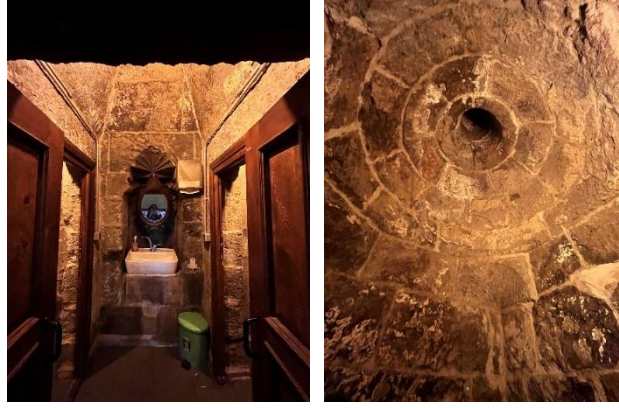
Görsel 9. Merdiven detayları

Birinci katın tavan döşemelerine, dam üst örtünün zamanla aşınıp su akıtmasıyla oluşan hasarların onarılması ve korunması amacıyla dikdörtgen plaklar halinde çıtalı tavan tekniği uygulanmıştır. Birinci kattaki doğu cephesine bakan her iki odanın zemini ahşap malzeme; diğer alanlar ise kesme taş ile döşenmiştir. Doğu cephesindeki odalardan birine sedir oturma grubu diğerine ise büyük bir yemek masası yerleştirilerek birbirinden farklı standartlarda özel rezervasyonlar için diğer odalara oranla daha özenli düzenlendiği görülmüştür. Diğer odalarda da aynı şekilde sedir oturma ve yemek masası düzeninde birbirinden bağımsız alanlar tasarlanmış, bir diğeri ise çocuk odası olarak kullanılmıştır. Batı cephesine bakan kuzey kanattaki oda mutfak olarak işlevlendirilmiştir. Tandır ve mutfağın aynı katta olmamasının sebebi ise yeni işlevin gereksinimleri karşılayabilecek mevcut yapısal ve mekânsal performanstan kaynaklandığı düşünülmektedir. Çünkü tandır yapısı gereği yalnızca bodrum kat boşluğunun üstünde yer alan zemin katın kuzeydoğu aksında konumlandırılabilmiştir. Buna nazaran su tesisatına yakınlığının etkisiyle daha önceden de birinci katta çözümlenmiş olduğu bilinen mutfak biriminde de yer değişikliği yapılmamıştır (Görsel 10).



Görsel 10. Birinci katta bulunan birimler, birimlerdeki işlevden kaynaklı yerleşim ve onarım, tavan ve taban detayları

Merdiven çıkışının arka tarafında lavabo ve tuvalet bulunmaktadır. Özgün dokusunun korunarak çağın ihtiyacına yönelik yeniden düzenlendiği görülen ıslak hacimlerde tarihî değer okunabilmektedir. Islak mekânın girişinde mukarnas yapılı bir niş içerisine lavabo yerleştirilmiştir. Alafranga ve alaturka olmak üzere iki tip tuvaletin bulunduğu birimlerde kubbe şeklindeki havalandırma bacaları, bezeme ve kemerli nişler özgün haliyle korunmuştur (Görsel 11).



Görsel 11. İslak hacim detayları: Mukarnas bezemeli niş ve havalandırma bacası

Yapının mevcut durumundaki kapı, pencere ve niş detaylarındaki malzemelerden onarılarak kurtarılabilen ve kullanılabilir derecedeki eskimiş özgün detaylar korunurken; yeni eklenen ahşap doğramaların bazı kısımlarında yapıya zarar vermemek için çivi çakma tekniğinin uygulanmadığı tespit edilmiştir.

Yapının özgün ve tarihî dokusuna zarar vererek pencere açıklıklarının işlevsiz kalmasına neden olan en belirgin müdahale, zaman içinde yapıya sonradan eklenmiş kuzey ve güney cephelerdeki kaçak yapılaşmalar olmuştur. Kuzey cephesini tamamen kapatarak doğu cephede tarihî binayla bir bütün olarak algılanan yapı, ayrıca strüktürel açıdan da binaya zarar vermektedir. Birinci kattaki kuzey pencerelerin bir kısmının tuğla ile örüldüğü, bir kısmının ise açık bırakıldığı görülmektedir. Açık bırakılan pencereler ise betonarme olan yan binanın içine açılmaktadır. Buradan hareketle kuzey cepheden eklenen binanın tarihî yapının strüktürünü düşey taşıyıcı olarak kullandığı ve yükünü yine tarihî binaya taşıdığı anlaşılmaktadır (Görsel 12).



Görsel 12. Tarihî binaya sonradan eklenen kaçak yapılar: Güney cephesi, kuzey cephesi ve kuzey cephedeki binanın içine açılan pencere detayı

Tarihî yapının mimari, estetik ve kültürel değerine duyarlı bir işlev seçimi, yeniden işlevlendirme sürecinin en önemli aşamalarından biridir. İşlevlendirme sürecinde ise yapının özgün niteliklerine ve mimari kimliğine saygılı bir koruma yaklaşımının benimsenmesi gerekmektedir. Bu kapsamda yapının güncel işlevi değerlendirildiğinde özgün işlevinden uzaklaşıldığı görülmektedir. Yapının tarihî değeri ile yeni işlevi arasındaki uyumsuzluk yalnızca anlamsal bütünlüğü etkilemekle kalmamış aynı zamanda yapısal birtakım müdahalelere ve mekânsal kısıtlamalara da yol açmıştır. Yeniden işlevlendirme sonucunda ortaya çıkan ve görsellerle de desteklenen anlamsal ve fiziksel boyuttaki bu müdahaleler Tablo 1’de hazırlanan evrensel ölçütlere bağlı olarak araştırmacı tarafından belirlenen temalar çerçevesinde Tablo 3’te değerlendirilmiştir. Temalarla ilişkilendirilen değerlendirme, Tarihî Bitlis Belediye Binası’nın işlevlendirme süreçlerinden yalnızca güncelde gözlemlenmesi mümkün olan Tarihî Bitlis Büryan Salonu adlı restoran işlevi üzerinden yapılmıştır (Tablo 3).

Tablo 3. Tarihî çevrenin korunmasına yönelik ulusal ve uluslararası düzenlemelere göre belirlenen temalar çerçevesinde Tarihî Bitlis Belediye Binası'nın işlevsel analizi

Tarihî Çevrenin Korunmasına Yönelik Ulusal ve Uluslararası Düzenlemeler	Tarihî Anıtların Korunması ile İlgili Mimar ve Teknisyenlerin 1. Uluslararası Konferansı	Carta Restaura (Restorasyon Tüzüğü)	Del Venedik Tüzüğü	Amsterdam Bildirgesi	ICOMOS Geleneksel Mimari Miras Tüzüğü	ICOMOS Türkiye Mimari Mirası Koruma Bildirgesi
Tarih	1931	1932	1964	1975	1999	2013
Tarihî Yapıların Yeniden İşlevlendirilmesi Yaklaşımı İçin Belirlenen Ölçütler	Estetik ve tarihî kimliğe saygılı bir amaca sahip olmalı (Madde 1)	Özgün işlevinden çok fazla uzaklaşılmalı, Yapıda ciddi hasara sebep olunmamalı (Madde 4)	Yararlı bir toplumsal amaca sahip olmalı, Yapının planı ve bezemeleri değiştirilmemeli (Madde 5)	Yapılara ve onların karakterine saygı gösterilmeli	Bütünlüğü, karakteri ve biçimi saygı görmeli	Özgünlüğü, bütünlüğü ve anlamı saygı görmeli
*Temalar	Saygılı amaç	Özgünlük- Sınırlı Müdahale	Toplumsal Fayda- Özgünlük- Saygı	Saygı		
Tarihî Bitlis Belediye Binası Yeniden İşlevlendirmenin Temalar Doğrultusunda Analizi	İşlev seçimi yapının estetik ve tarihî kimliğine uygun değildir. Yapının tarihî kimliğini ön plana çıkarmaktan öte geleneksel yemek kültürünün baskın karakteri altında kentsel bellekteki anlamının değişmesine yol açılmıştır.	Özgün işlevinden uzaklaşmıştır. Yeni işlevin gerektirdiği mekânsal kurgu ve ihtiyaçlar doğrultusunda yapısal müdahale yapılması zorunluluğu doğmuştur. Büryan yemeği yalnızca tandır tekniği ile pişmektedir. Bu sebeple mevcut mekânsal şemanın işlevsel gereksinimini karşılaması için; zemin kattaki cepheye bakan odanın zemininden tandır kuyusu açılmış ve düzeydeki bodrum kata yerleştirilen tandır fırının etrafı doldurularak mekân kapatılmıştır. Yine bu doğrultuda giriş cephesinde tandırla aynı aksta bulunan bir diğer oda da yakıt deposu olarak kullanılmıştır. Dolayısıyla yapının giriş cephesine bakan en iyi konumdaki iki birimi için uygun bir yerleşim yapılmamıştır. Aynı zamanda Yemeğin hazırlanma ve pişirilme aşamalarındaki tandır ve mutfak birimleri farklı katlarda çözümlenerek birbirinden uzaklaştırılmıştır.	Yapının konumu itibarı ile kültürel ve ekonomik açıdan çevresel beklentiyi karşılayabilecek bir işlevlendirme olduğu söylenebilir. Fakat işlevlendirme ile birlikte hedeflenen kültürel ve ekonomik kazanımlar için potansiyel kullanıcı-müşteri sirkülasyona uygun çevresel iyileştirmelerin de yapılması gerekmektedir. Örneğin yapıya yakın otopark alanı bulunmadığından yaklaşım yolu üzerinde konumlanan araçlar yolun daralmasına sebep olmakta ve ulaşımı kısıtlamaktadır.	Yapının mimari karakteri, estetik varlığı ve tarihî değerine en çok zarar veren müdahale kuzey ve güney cepheden eklenen kaçak yapılaşmalar olmuştur. İki betonarme yapı arasında anlamsal bütünlüğü zarar görürken; fiziksel boyutta da hem taşıyıcı sisteminin zayıflamasına hem de karakteristik yapısını oluşturan pencere gibi cephe elemanlarının kapatılmasına yol açılmıştır. İç mekânda da pencerenin kapatılmasıyla günışığı ve havalandırma engellenerek bu hacimler sağlıklı ve işlevsiz hale gelmiştir. Geleneksel Bitlis mimarisinde cephe kimliğine uygun olmayan bir diğer müdahale ise toprak kaplı düz damın zamanla aşınması ve nemlenerek akıtması sonucu restorasyon geçirerek metal çatı kaplama sistemiyle kapatılmasıdır. Yapılan restorasyonda "saygı" bağlamındaki en olumlu iyileştirme; yapının Bitlis Belediyesi'ne bağlı hizmet birimi olarak "Su ve Otobüs İşletmesi" adıyla işlevlendirildiği döneme tarihlenen 2011 yılında da görüldüğü üzere üzeri betonla veya sıvalarla kapatılan özgün dokularının ve düzey sirkülasyon elemanının tekrardan eski haline döndürülmesi olmuştur.		

Tarihî Bitlis Belediye Binası'nın işlevsel değişim süreci evrensel koruma ölçütleri bağlamında değerlendirilmiştir. Özellikle 2014 tarihli restorasyon kararıyla yapılan iyileştirme ve koruma çalışmaları bağlamında yapıdaki özgün dokuların değiştirilmeden üstü kapatılan estetik değerlerin açığa çıkarıldığı ve yalnızca bakım-onarım amacıyla birtakım müdahalelerin olduğu görülmektedir. Fakat yapının biçimi, karakteri ve bütünlüğü korunmaya çalışılsa da cephe kimliğine önemli ölçüde zarar veren kaçak yapılaşmalara engel olunamamıştır. Kendi taşıyıcı sistemini yapının strüktürüne eklemleyen bu kaçak yapıların fiziksel boyutta da zamanla yapıya zarar vereceği öngörülmektedir.

Ulusal ve uluslararası alınan tüm kararlarda çoğunlukla, işlev değişikliğinde özgün işlevden uzaklaşıldığı takdirde yapılan yeni düzenlemelerde yalnızca yapının tarihî kimliğine saygılı bir amaç taşınması kabul edilebilir bir ölçüttür. Bu şekilde yapının anlamsal bütünlüğü değişmeden kentsel bellekteki saygınlığı da korunarak yaşatılması sağlanmaktadır. Tarihî Bitlis Belediye Binası'nın son işlev değişikliği ise toplumsal düzeyde önemli bir kültür değeri ve cazibesi olan geleneksel Büryan yemeğinin hizmetine dayalı restoran kimliğiyle olmuştur. Osmanlı'nın son evresinde Belediyecilik anlayışıyla kurulan tarihe tanıklık etmiş bir resmi kamu mimari yapısının restoran işleviyle kullanılmasının kentsel bellekte yaratacağı çatışma kaçınılmazdır. Bunun yanı sıra geleneksel yemek kültürünün çekiciliği ile mimari yapının tarihî değeri arasındaki uyumsuzluğun toplumsal bellekte yaratacağı karmaşa da muhtemel bir sonuçtur. Yeni işlevin, yapıda daha çok insan trafiği oluşturarak bir dönemin yeniden canlanması ve merak uyandırması adına toplumsal beklentileri karşılayabilecek bir potansiyeli olduğu göz ardı edilmemelidir. Fakat tarihî kimliğin zamanla unutulmasına yol açabilecek ayrı bir kültürel niteliğe sahip olduğundan bu yeni işlevin yapının değerinin önüne geçeceği de düşünülmektedir. Yeni işlevden kaynaklı özellikle tandır kuyusu açılması gibi birtakım müdahalelerin de zamanla yapıda bozulmalara ve yıpranmalara yol açabileceği düşünülmektedir.

Mekânsal olarak işlevin gerektirdiği ihtiyaç programına uyum sağlaması için yapılan plan organizasyonu yapının özgün şemasının taşıdığı konumsal ve hacimsel potansiyelin iyi değerlendirilmediğini göstermektedir. Genel olarak bakıldığında seçilen işlev sürdürülebilir bir sosyoekonomik ve sosyokültürel nitelik taşıması bakımından topluma yararlı bir amaç doğrultusunda gerçekleşmiş olsa da fiziksel ve anlamsal düzeyde tarihî yapıya uygunluğu tartışmaya açıktır. Yapının yakın çevresi de yapıyla ilişkili olabilecek doğal ve yapay verileri içermesi bakımından işlevlendirme sürecine dâhil olunması gereken en önemli alanlardan biridir. Gürültü, havalandırma ve doğal ışık gibi olumlu ve olumsuz kaynakların yönetilmesi doğrultusunda yakın çevrenin analizi yapılarak işleve uygun çözümler yapılması gerekmektedir. Örneğin; zemin kattaki birçok birimin pencerelerinin yapıya bitişik inşa edilen betonarme yapılardan dolayı kapatılmış olması mekânın hava ve aydınlatma kalitesini olumsuz etkilemiştir. Yaklaşım yolu da yapıya ulaşım noktasında sirkülasyonun akışını yönlendiren bir tasarım problemidir. Örneğin; yapıya yaklaşım yolu dar ve engebeli bir sokak olmasının yanı sıra yapının çevresinde herhangi bir otopark alanı da bulunmamaktadır. Bu durum yapıya erişilebilirlik derecesini kısıtlı hale getirmekte ve işlevlendirme sürecinde çağdaş beklentileri karşılayamamasına neden olmaktadır. Bu doğrultuda yeniden işlevlendirmede, tarihî bir çevre veya engebeli bir sokak olsa bile yapıya kolayca ulaşımı ve belirli bir süre konaklamayı gerektiren bir işlev seçiminde çağdaş yaşam beklentilerini karşılayabilecek düzeyde çözümlenmesi gerekmektedir.

SONUÇ

Tarihî yapıların korunması, maddi bir varlığın yitirilmesini önlemenin ötesinde toplumların geçmişi ile geleceği arasında anlamlı ilişkiler yaratması bakımından önemli sonuçları olan bir pratiktir. Zamanla değişen kültür ortamında kültürel varlığını sürdüren tarihî bir yapı, temsil ettiği dönemin hatırlatıcısı niteliğindedir. Aynı zamanda bilimsel, sanatsal, tarihî ve mimari boyutuyla da geçmişin izini taşıyan somut verileri içermektedir. Sürdürülebilir bir koruma yaklaşımı çerçevesinde yapının kentsel yaşama kazandırılması, toplumsal ve çevresel bir sorumluluk taşımaktadır. Bu noktada en etkili çözümlerden biri, yapının mimari, estetik ve kültürel değerine zarar vermeden, çevreye ve topluma yararlı bir amaç doğrultusunda işlevlendirilerek kullanıma açılmasıdır.

Araştırma kapsamında; inşası II. Abdülhamid Dönemi'ne tarihlenen ve kentin geleneksel mimari dokusunu temsil eden Tarihî Bitlis Belediye Binası'nın işlevsel değişim süreci değerlendirilmiştir. Kültürel varlığını sürdüren tarihî yapı özgün işlevinden sonra farklı amaçlarla sürekli olarak yeniden işlevlendirilmiştir. Fakat

uygulanmış işlev değişikliklerinde uzun vadeli istikrarın sağlanamaması dikkat çekici olmuştur. Yeniden işlevlendirme ile ilgili yasal düzenlemeler ve evrensel yaklaşımlar irdelendiğinde; yapının özgün işlevine paralel bir işlev seçiminin tarihi ve mimari verilerin korunması açısından daha uygun olduğu vurgulanmıştır. Bu doğrultuda işlevsel değişim süreçlerine bakıldığında yapının özgün işlevine ve plan şemasına uygun işlevlerin de uzun süre yürütülemediği görülmüştür. Bu sebeple işlevlendirme aşamasında çağdaş yaşam koşullarındaki toplumsal beklentilerin, fiziksel ve kültürel anlamda yapıya veya doğal çevre verilerinin etkisinin göz ardı edildiği düşünülmektedir. Son olarak tarihî yapı restoran kimliğiyle kentsel yaşama katılmıştır. Bu işlevlendirmeyle çevresel beklenti ve potansiyel açısından sosyal, kültürel ve ekonomik kazanımlar sağlansa da kentsel bellekteki tarihî değerlerin zamanla yön değiştireceği ihtimali de göz ardı edilmemelidir. Geleneksel Bitlis Büryan yemeğinin özellikle gastronomi turizmi açısından kentsel bellekte yarattığı yeni kodlamalar ile yapının tarihî kimliğinin önüne geçerek eskinin yok sayılmasına ve bir süre sonra unutulmasına neden olabilir. Ayrıca işlevsel değişimin özgün işlevine uzak olmasından kaynaklı olarak, plan şemasında uyumsuzluklara ve yapısal müdahaleye yol açmıştır.

Tarihî Bitlis Belediye Binası'nın işlevlendirilme sürecinden yola çıkılarak yapının taşıdığı anlamsal değeri ile birlikte bütünsel varlığını korumayı esas alan bir yeniden işlevlendirme için önerilen adımlar aşağıda sıralanmıştır.

- Yapının fiziksel varlığının özgün işlevini ne ölçüde karşılayabildiği ve hangi durumlarda yetersiz kaldığı belirlenmelidir.
- Özgün işlevi çağdaş yaşam içerisinde yok olmuş veya binanın fiziksel performansı artık bu işlev için yetersiz kalmışsa ve bu durumda yeni bir işlev gerekiyorsa binanın özgün karakteri, kimliği ve mevcut verileri analiz edilmelidir.
- Yapının kütsel varlığı kentsel bellekteki mimari kimliğinin korunması için yeterli değildir. Özgün dokuya duyarlı, tarihî kültürel değere saygılı toplumsal ve çevresel farkındalıkla bilinçli bir işlevlendirme yapılmalıdır.
- Tarihî bir yapının yeniden işlevlendirilme sürecinde mekânsal, yapısal ve çevresel verilerin etkisi değerlendirilmelidir. Yeniden işlevlendirmede müdahale oranını azaltan en uygun çözüm verilerle uyumlu bir ihtiyaç programına sahip işlev seçimidir.
- Çağdaş yaşam koşullarındaki çevresel ve mekânsal beklentiler göz önünde bulundurularak sürdürülebilir bir çözümleme yapılmalıdır.
- Yapıda çevresel olarak işlevsel performansı etkileyen olumsuz kaynaklar ortadan kaldırılmalı veya bunların etkisini azaltan tasarım yaklaşımları geliştirilmelidir.
- İşlevlendirmeye sürdürülebilir bir ekonomik, kültürel ve toplumsal kaygıyla yaklaşılmalıdır.

Sonuç olarak, bu çalışma ile birlikte tarihî yapıların yeniden işlevlendirme süreci için bir farkındalık yaratması amaçlanarak; Bitlis kent belleğinde önemli bir değer olan Tarihî Bitlis Belediye Binası'nın işlevsel dönüşümünün özellikle "saygı" ölçütü bağlamında yeniden gözden geçirilmesi umulmaktadır.

Authors' Contributions

The author contributed 100% to the study.

Competing Interests

There is no potential conflict of interest.

Ethics Committee Declaration

This study does not require ethics committee approval.

REFERENCES

- Ahunbay, Z. (2009). *Tarihî çevre koruma ve restorasyon*. Yem Yayınevi.
- Altınoluk, Ü. (1998). *Binaların yeniden kullanımı*. Yem Yayınevi.

- Bahar, Z. & Kurak Açıcı, F. (2021). Tarihî yapıların yeniden işlevlendirilmesi: Kayseri Lisesi. *Artium*, 9(2), 68-78. <https://doi.org/10.51664/artium.880347>
- Başgöl, M. & İlerisoy, Z. Y. (2021). Yeniden işlevlendirme kapsamında tarihî yapı örneği; Kırşehir Cacabey Cami analizi. *Ahi Evran Üniversitesi Sosyal Bilimler Enstitüsü Dergisi*, 7(1), 163-182. <https://doi.org/10.31592/aeusbed.803056>
- Biber, K. & İslamoğlu, Ö. (2023). Tarihî yapıların yeniden kullanımı: Nemlizade Konağı. *Artium*, 11(1), 33-42. <https://doi.org/10.51664/artium.1177332>
- Douglas, J. (2006). *Building adaptation*. Routledge.
- Güçlü, İ. (2021). *Sosyal bilimlerde nitel araştırma yöntemleri teknik-yaklaşım-uygulama*. Nika Yayınevi.
- Işık, E., Öztürk, G., & Velioğlu, E. (2016). Bitlis ilinde bulunan tarihî bir yığma yapının deprem güvenliğinin belirlenmesi. *Bitlis Eren Üniversitesi Fen Bilimleri Dergisi*, 5(1), 59-64. <https://doi.org/10.17798/beufen.10922>
- Karakul, Ö. (2009). Değişim, süreklilik, uyum üçgeninde tarihî çevrede yeni yapı. *TMMOB Mimarlar Odası Ankara Şubesi Dosya Dergisi*, 14, 50-57.
- Kolay, E. (2018). *Osmanlı yerel yönetim sisteminin mimari alana yansımaları: Tanzimat'tan Cumhuriyet'e belediye binaları* [Yayınlanmamış Doktora Tezi, Ankara Üniversitesi].
- Kuban, D. (1969). Modern restorasyon ilkeleri üzerine yorumlar. *Vakıflar Genel Müdürlüğü Yayınları, Vakıflar Dergisi*, 196(8), 341-356.
- Kutlu, İ., & Ergün, R. (2021). Tarihî yapılarda yeniden işlevlendirme süreçlerine sistematik bir yaklaşım; Atik Valide Külliyesi örneği. *Avrupa Bilim ve Teknoloji Dergisi*, (25), 172-184. <https://doi.org/10.31590/ejosat.889402>
- Okur, A. (2018, Temmuz 13). *Bitlis Belediyesi'nin tarihî binası restore edildi*. Arkeolojik Haber. <https://www.arkeolojikh Haber.com/haber-bitlis-belediyesinin-tarihi-binasi-restore-edildi-14502/> (11.10.2023).
- Özdemir, M. (2010). Nitel veri analizi: Sosyal bilimlerde yöntem bilim sorunsalı üzerine bir çalışma. *Eskişehir Osmangazi Üniversitesi Sosyal Bilimler Dergisi*, 11(1), 323-343.
- Pehlivan, G. F. (2018). Anıtsal Türk mimarlık örneklerinden Deveci Han'ın yeniden işlevlendirilmesi. *Selçuk Üniversitesi Türkiyat Araştırmaları Dergisi*, (43), 537-559. <https://doi.org/10.21563/sutad.510719>
- Süphanoglu, Y. B., & Başok, G. Ç. (2021). Bölüm 10, Anadolu'daki beş belediye binası üzerine bir değerlendirme. *Mimarlık Bilimlerinde Araştırma ve Uygulamalar-I*, 249-271.
- Toptaş, R. (2022). Bitlis Dârülmualimin Mektebi. *Bitlis Eren Üniversitesi Sosyal Bilimler Dergisi*, 11(2), 233-253. <https://doi.org/10.47130/bitlissos.1115405>
- Türk Dil Kurumu (TDK). (2005). *Türkçe Sözlük*. TDK Yayınları.
- Uluslararası Anıtlar ve Sitler Konseyi Türkiye Milli Komitesi (ICOMOS). (t.y.). *Amsterdam Bildirgesi, 1975*. ICOMOS. http://www.icomos.org.tr/Dosyalar/ICOMOSTR_tr0458320001536681780.pdf (20.10.2023).
- Uluslararası Anıtlar ve Sitler Konseyi Türkiye Milli Komitesi (ICOMOS). (t.y.). *Carta Del Restauro, 1932*. ICOMOS. http://www.icomos.org.tr/Dosyalar/ICOMOSTR_tr0660878001536681682.pdf (10.20.2023).
- Uluslararası Anıtlar ve Sitler Konseyi Türkiye Milli Komitesi (ICOMOS). (t.y.). *Geleneksel Mimari miras Tüzüğü, 1999*. ICOMOS. http://www.icomos.org.tr/Dosyalar/ICOMOSTR_tr0464062001536913566.pdf (10.20.2023).
- Uluslararası Anıtlar ve Sitler Konseyi Türkiye Milli Komitesi (ICOMOS). (t.y.). *Türkiye Mimari Mirası Koruma Bildirgesi, 2013*. ICOMOS. http://www.icomos.org.tr/Dosyalar/ICOMOSTR_tr0784192001542192602.pdf (10.20.2023).
- Uluslararası Anıtlar ve Sitler Konseyi Türkiye Milli Komitesi (ICOMOS). (t.y.). *Venedik Tüzüğü, 1964*. ICOMOS. http://www.icomos.org.tr/Dosyalar/ICOMOSTR_tr0243603001536681730.pdf (10.20.2023).
- Yavaşcan, E. E. (2021). Tarihi çevrede tasarım: Yeni yapı ve yeniden işlevlendirme üzerine atölye eğitimi. *Modular Journal*, 4(1), 1-15.

Görsel Kaynakçası

Görsel 2: Eriçok, A. K. (2022). Bitlis'te kent genelinde kültürel değerlere yönelik tehlikelerin değerlendirilmesi ve koruma önerileri. *Yüzüncü Yıl Üniversitesi Fen Bilimleri Enstitüsü Dergisi*, 27(1), 133.

Görsel 3, 5, 7e, 8, 9, 10, 11, 12: Yazar Kişisel Arşivi (2023).

Görsel 4: Bitlis Belediyesi İmar Müdürlüğü Arşivi (2014). T.C. Kültür ve Turizm Bakanlığı, Van Kültür Varlıklarını Koruma Bölge Kurulu (Karar No. 568).

Görsel 6, 7b: Süphanoglu, Y. B., & Başok, G. Ç. (2021). Bölüm 10, Anadolu'daki Beş Belediye Binası Üzerine Bir Değerlendirme. *Mimarlık Bilimlerinde Araştırma ve Uygulamalar-I*, 249, 268.

Öztürk, Ş. & Tökmeci, K. (2011). Tarihî Bitlis Belediye Binası. *VII. Uluslararası Van Gölü Havzası Sempozyumu*, Bitlis.

Görsel 7c: JURNAL.İST. (2016, 02 Ekim). Bitlis'teki 117 yıllık tarihi binanın sanat merkezi haline dönüşme serüveni. Gzt Haberleri. <https://www.gzt.com/jurnalist/bitlisteki-117-yillik-tarihi-binanın-sanat-merkezi-haline-donusme-seruveni-2539658> (26.04.2023).

Görsel 7d: Oluyor.net. [@oluyornett]. (2018, 6 Kasım). 120 yıllık belediye binası yeniden hizmete girdi. Bitlis Belediyesi, 120 yıl önce inşa edilen ve Bitlis Belediye Başkanlığı olarak kullanılan tarihi binayı dokusuna uygun olarak yeniden restore ettirerek hizmete açtı. [@BitlisBld] #Oluyor #Bitlis. [Resim eklenmiştir] [Post]. X. <https://twitter.com/oluyornett/status/1059760182291505152>

Tablo 2a, 7a: Bitlis Name [@BitlisName]. (2018, 17 Ekim). 1930'lar Bitlis Belediye binası. [Resim eklenmiştir] [Post]. X. <https://twitter.com/BitlisName/status/1052629984358092800>

Tablo 2b: Toptaş, R. (2022). Bitlis Dârülmualîmin Mektebi. *Bitlis Eren Üniversitesi Sosyal Bilimler Dergisi*, 11(2), 246. <https://doi.org/10.47130/bitlissos.1115405>

Author's Biography

Gamze Yalçın graduated from Çukurova University, Department of Interior Architecture in 2016. She then received a master's degree in interior architecture. Currently, she is continuing her doctoral/proficiency program in the field of Interior Architecture at Eskişehir Technical University and she is working as a research assistant at Bitlis Eren University.