

SANATTA KUTU VE SERAMİK SANATINDA KİŞİSEL UYGULAMALAR

Dr. Öğr. Üyesi Azize Melek ÖNDER
Necmettin Erbakan Üniversitesi Güzel Sanatlar Fakültesi Seramik Bölümü
melektolasa1@yahoo.com
ORCID: 0000-0001-6972-7572

Özet

İnsanlığın varlığı ile birlikte hayata geçen, farklı birçok malzeme kullanılarak yapılmış, birbirinden farklı ve değerli sanat eserleri, müze, koleksiyon ya da miras gibi çeşitli yollar ile günümüze gelebilmiştir. Bunların arasında insanlar için önemli olan kutu formları da bulunmaktadır. Kutular, değerini zaman içinde kaybederek önemsiz birer eşya gibi görünse de yaşamın her döneminde ihtiyaç duyulan bir gereç olarak yapılmış ve kullanılmıştır. Ancak müze (The Metropolitan Museum of Art, Victoria and Albert Museum, British Museum v.d.) ve koleksiyonlar incelendiğinde günümüze gelebilen kutu formlarının oldukça az olduğu söylenebilir. Amaç, geçmişten günümüze kadar sağlam olarak gelen farklı malzemeler kullanılarak yapılmış kutuların ulaşılan örnekleri görsel olarak verilmiştir. Ayrıca yaşam boyunca bir şeyi taşımak, saklamak ya da hediye etmek gibi birçok amaca hizmet eden kutu formlarının önemsiz bir eşya olmadığı, birçok alanda kullanılan bu objelerin varlığını vurgulayarak gelecek nesillere aktarabilmektir.

Bu çalışma, geçmişten günümüze çeşitli malzemeler kullanılarak yapılmış, sağlam olarak bulunan kutu formlarının gelişim süreçlerini aktarmak, geçmişte yapılan bilindik kutu formları ile birlikte farklı şekillerde tasarımları yapılmış kutu örneklerini gün yüzüne çıkarmak amacı ile oluşturulmuştur. Bu doğrultuda farklı malzemelerden yapılmış birçok kutu örneğine ulaşılmıştır. Ulaşılan örneklerin farklı tasarımları makalenin içerisinde yer almaktadır. Ayrıca seramik malzeme kullanılarak yapılan kişisel kutu uygulamaları, günümüz kutu tasarımlarına örnek teşkil etmesi açısından fotoğraf olarak belgelendirilmiş ve sanatseverlerin beğenisine sunulmuştur.

Anahtar Kelimeler: Kutu, Seramik, Sanat Tarihi, Müze Araştırmaları.

Atf:

Önder, A. M. (2019). *Sanatta Kutu ve Seramik Sanatında Kişisel Uygulamalar*. IDA: International Design and Art Journal, 1(1), s.31-42.

BOX IN ART AND PERSONAL APPLICATIONS IN CERAMIC ART

Assist. Prof. Azize Melek ÖNDER
Necmettin Erbakan University Fine Arts Faculty Ceramics Department
melektolasal@yahoo.com
ORCID: 0000-0001-6972-7572

Abstract

With the existence of mankind, it was brought to life by means of various materials such as museums, collections or heritage. These include box forms that are important to humans. Although boxes seem to be insignificant by losing their value over time, they have been made and used as a necessary material in every period of life. However, when the museums (The Metropolitan Museum of Art, Victoria and Albert Museum, British Museum, etc.) and collections are examined, it can be said that the box forms that can survive today are quite a few. The aim is to provide a visual representation of the boxes made from different materials from past to present. Moreover, it is possible to convey to the next generations by emphasizing the existence of these objects which are used in many fields where the forms of boxes that serve many purposes such as carrying, storing or gifting something throughout life are not insignificant items.

This study was carried out with the aim of transferring the development processes of the box forms which were made in the past by using various materials from the past to the present day and revealing the box samples made in different ways with the familiar box forms made in the past. In this respect, many examples of boxes made of different materials have been reached. Different designs of the obtained examples are included in the article. In addition, personal box applications made by using ceramic materials are documented as photographs in order to serve as an example for today's box designs and presented to art lovers.

Keywords: Box, Ceramics, Art History, Museum Research.

Citation:

Önder, A. M. (2019). Sanatta Kutu ve Seramik Sanatında Kişisel Uygulamalar. IDA: International Design and Art Journal, 1(1), p.31-42.

Giriş

Oval, yuvarlak ya da dörtgen biçimli, içerisine mücevher, değerli eşyalar veya makyaj malzemesi konulan kapaklı kaplara halk arasında “kutu” denilmektedir (Ökse, 2012: 101). İçerisine kâğıt, kalem, makas, kişisel belgeler, önemli notlar, para gibi değerli malzemelerin saklandığı kutular, gül ağacı, abanoz, servi, sedir, ceviz vb. ağaç çeşitleri kullanılarak yapıldığı gibi (Acar, 2015: 353) metal, karton ya da seramik malzemeler kullanılarak da yapılmaktadır. Türk sanatında kutu formlarına çeşitli isimler verilmiştir. Bunlar arasında çekmece, sandıkça, sandık, divit ve kalemdan gibi isimler sayılabilir. Bu tür eşyaların ağaç, gümüş, altın, demir, tombak, kumaş, deri, mukavva, lake gibi çeşitlerine de rastlanmaktadır (Koçu, 1965: 3805).

Kutu formları çeşitli büyüklüklerde yapılmıştır. Ancak günümüzde “kutu” kelimesi kullanıldığında küçük ebatlı biçimler akla gelmektedir. Standart bir kutu formunun en geniş kenarı 25-30 cm geçmeyecek şekilde, genellikle kare ya da kareye yakın boyutlarda yapılmış eşyalardır. Daha büyük ebatlar kullanılarak yapılan formlar “sandık” olarak isimlendirilmektedir (Anonim, 2019).

Kutular geçmişten günümüze birçok alanda kullanılan eşyalardan bir tanesidir. Ancak kutuların tarihi sorgulandığında neredeyse hiçbir yazılı kaynağa rastlanmamakla birlikte görsel kaynaklar mevcuttur. Bu görsel kaynaklar ışığında geçmişten günümüze yapılmış olan kutuların farklı örneklerini vererek herhangi bir eşyanın aslında yaşam boyunca ne kadar önemli olduğu vurgulanmaya çalışılmıştır.

Kutu formlarının görsel kaynaklarına çevrimiçi olarak ulaşılmıştır. Bunun için yurt dışı müzelerinin (*The Metropolitan Museum of Art, Victoria and Albert Museum, British Museum v.d.*) erişim adreslerinde bulunan görsel kaynaklar taranmıştır. Bu müzelerin birçoğunda kutu formuna rastlanmıştır. Erişilen görsellerin tamamı makalede yer almamaktadır. Tasarım açısından farklı olan kutu örnekleri makalenin görsellerini oluşturmaktadır. Bununla birlikte ulaşılan kitap, makale, tez, ansiklopedi gibi kaynakların görsel malzemeleri de kullanılmıştır. Seçilen görseller kronolojik sıra gözetilerek anlatılmıştır.

Geçmişten Günümüze Kutu Formları

Kutu, geometrik formlar (kare, dikdörtgen, üçgen, yuvarlak) kullanılarak yapılan, kapaklı biçimler olarak günümüze kadar gelmiştir (Fotoğraf 1-3). Günümüzde karton, ahşap, metal, plastik gibi farklı malzemeden yapılabilen kutular bulunmaktadır. Geçmiş dönemlerden günümüze sağlam olarak gelmiş kutu biçimlerine bakıldığında bilindik formlar ile birlikte farklı tasarımların da mevcut olduğunu görülmektedir. Örneğin, milattan önceki dönemlerde fildişinden yapılmış olan kutunun kapağı (The Metropolitan Museum of Art, 2019), açılıp kapanabilmesi için bir düzeneğe ile yapılmış farklı bir tasarımdır. Gövde ve kapak üzerine konulan delik sayesinde kapak bir mandal yardımı ile gövdeye sabitlenebilmektedir. Kutu kapandığında, kapaktaki dübel ve kutudan çıkıntı yapan dübel kutunun açılmasını önlemek için ip ile birlikte bağlanabilir (Fotoğraf 1).



Fotoğraf 1-2. Kutu, Mısır, M.Ö. 1550-1450, Fildişi, The Metropolitan Museum of Art



Fotoğraf 3. Kutu, Mısır, M.Ö. 1279-1213, Ahşap, The Metropolitan Museum of Art



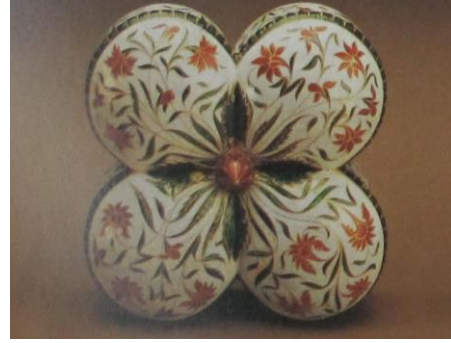
Fotoğraf 4-5. Kutu, Çin, 16. Yüzyıl Ortası, Seramik, The Metropolitan Museum of Art

Farklı kutu örnekleri arasında Fotoğraf 4-5’de bulunan görsel bilindik kutu formlarının aksine silindirik biçimli formu ile oldukça dikkat çekici bir görünümündedir. Burada kapak gövde ile bir bütün halindedir ve kapakta tutamak yer almaz.



Fotoğraf 6-7. Kutu, Çin, 16.-17. Yüzyıl, Seramik, The Metropolitan Museum of Art.

Kutu formlarından bir diğer örnek, iç içe geçmiş iki kare formun birleşmesi sonucunda oluşturulmuş olan biçimdir (Fotoğraf 6). Kapak yine kutu ile bir bütün oluşturmaktadır. Karelerin her köşesinde sütüncü şeklinde yerleştirilmiş silindirler bulunmaktadır.



Fotoğraf 8. Mücevher Kutusu, 1004, Pamplona, Navara Müzesi, Fildişi

Fotoğraf 9. Kutu, Kuzey Hindistan, 17. Yüzyıl, Yakut İşlemeli Mine, Washington, Freer Sanat Galerisi



Fotoğraf 10. Kutu, Almanya, 1750, Seramik. The Metropolitan Museum of Art

Fotoğraf 11. Kutu, Fransa, 1750-1760, Porselen. The Metropolitan Museum of Art

Kutu formları, başlarda basit ve bilindik şekillerden üretiliyorken zamanla birbirinden değişik formların görünümünden etkilenerek değişik kutular oluşturulmuştur. Bu formların en bilindikleri dikdörtgen ya da kare biçiminde (Fotoğraf 8) yapılmış olan örneklerdir. Bunun haricinde kare formunun değiştirilerek yapıldığı örnekler de mevcuttur (Fotoğraf 7). Yine yuvarlak formların bir araya getirilmesi ile oluşturulan (Fotoğraf 9), salyangoz biçimli (Fotoğraf 10), ayakkabı biçimli kutularda (Fotoğraf 11) farklı kutu formlarına örnek teşkil etmektedir.

Türk Sanatında Kutu

Karahanlılar devrinde kaleme alınan Kaşgarlı Mahmut'un yazdığı Dîvânü Lügati't-Türk adlı eserde kutu ya da sandık kelimelerinin karşılığı olarak 'kiz' kelimesi kullanılmıştır (Nuhoğlu, 2017: 296). Türk sanatında kutu formlarının ilk örneklerine Büyük Selçuklu döneminde rastlanmaktadır (Fotoğraf 12). Evliya Çelebi, Seyahatnamesinin (1611-82) birinci cildinde, 17. yüzyıl İstanbul esnafını tanıtırken; o dönemde İstanbul'da 100 kutucu dükkânı ve 1.000 kutucu bulunduğu bahsetmektedir (Acar, 2015: 357).



Fotoğraf 12. Pirinç Kutu, B. Selçuklu, 12-13. Yüzyıl, Metal

Fotoğraf 13. Yazı Malzemesi Kutusu, Osmanlı Dönemi, 16. Yüzyıl, Topkapı Sarayı, Metal



Fotoğraf 14. Sürgülü Kutu, Osmanlı Dönemi-Kütahya, 18. Yüzyıl, Seramik

Fotoğraf 15. Bölmeli Kutu, Osmanlı Dönemi-Kütahya, 18. Yüzyıl, Seramik

Osmanlı döneminde çeşitli biçimlerde seramik kutulara rastlanmaktadır. Bu dönemde yapılan kutuların bazılarında tutamaksız, sürgülü kapaklı örnekler (Fotoğraf 14) bulunurken, bazı örneklerde tutamaklı standart kapak yapılmıştır (Fotoğraf 15). Kutularda dikdörtgen, kare gibi bilindik formların yanı sıra damla şeklinde yapılmış kutular da bulunmaktadır (Fotoğraf 14-15).

Kişisel Uygulamalar

Kişisel uygulamaların tamamı yazarın kendi çalışmalarından oluşmaktadır. Bu seramik uygulamaların amaç, geçmişten günümüze aralıksız olarak gelen kutuların yaşamımızdaki anlamlarına vurgu yaparak günümüz insanında farkındalık yaratmak, gelecek nesillere kalıcı eserler bırakabilmek hedeflenmiştir. Yeniden yorumlanan eserlerin amacı, geçmişte ve günümüzde kullanılan kutuların varlıklarını hala sürdürdüklerini vurgulamaktır. Bu amaçla tasarlanan kutu formlarının tamamı seramik malzeme kullanılarak yapılmıştır. Geçmişten günümüze birçok medeniyette kullanılmış olan kutu formları irdelendiği zaman kutuların, birçoğunun geometrik biçimlerden oluştuğu tespit edilmiştir. Bu doğrultuda yapılmış olan kutu formları geometrik biçimlerden oluşturulmuştur. Yapılmış olan kutuların tasarımında geleneksel kutu görünümlerinin aksine farklı görünümlerde (ince uzun bir görünüm) kutular yapılmıştır. Kutuların geneli incelendiğinde geleneksel kutu görünümlerinden farklı olarak daha yayvan bir kutu biçimi belirlenmiş ve tasarımlar bu doğrultuda oluşturulmaya çalışılmıştır. Kutuların tamamı üç boyutlu, kapaklı ve kullanılabilir eserlerdir.

Kişisel uygulamalar yazarın 2017-2018 yılları arasında yaptığı seramik kutu formlarından oluşmaktadır. Kişisel olarak uygulanan örnekler arasından 12 eser grubu seçilmiş ve görsel olarak aşağıda verilmiştir. Elle şekillendirme yöntemi (çimdikleme, sucuk, plaka) kullanılarak yapılan kutular, farklı çamurlar ile şekillendirilmiş (şamot, beyaz çamur) ve artistik sırlar kullanılarak renklendirilmiştir. Sırlama fırça ile

uygulanmıştır. Kutularda iki pişirim yapılmıştır. İlk pişirim kutuda istenen renge göre 1050-1200 °C arasında değişen ısıda gerçekleştirilmiştir. İkinci pişirim sır pişirimi olup 1040 °C arasında fırınlanmıştır. Artistik sırlar kullanılan ikinci pişirimde sabit bir sıcaklığın belirlenmesindeki amaç sırların bu derecede istenilen rengi vermesinden kaynaklanmaktadır.



Uygulama 1. Azize Melek Önder, Kutu, 2017, Seramik Malzeme, Elle Şekillendirme Tekniği, Artistik Sır, 1040°C 30x7x6 cm-35x8x7 cm.



Uygulama 2. Azize Melek Önder, Kutu, 2018, Seramik Malzeme, Elle Şekillendirme Tekniği, Artistik Sır, 1040°C 32x12x8 cm-37x14x9 cm.



Uygulama 3. Azize Melek Önder, Kutu, 2018, Seramik Malzeme, Elle Şekillendirme Tekniği, Artistik Sır, 1040°C 32x20x15 cm-25x14x10 cm.



Uygulama 4. Azize Melek Önder, Kutu, 2017, Seramik Malzeme, Elle Şekillendirme Tekniği, Artistik Sır, 1040°C 30x8x7 cm-26x8x7 cm.



Uygulama 5. Azize Melek Önder, Kutu, 2018, Seramik Malzeme, Elle Şekillendirme Tekniği, Artistik Sır, 1040°C 41x10x9 cm-30x10x9 cm.



Uygulama 6. Azize Melek Önder, Kutu, 2018, Seramik Malzeme, Elle Şekillendirme Tekniği, Artistik Sır, 1040°C 37x11x7 cm-35x11x7 cm.



Uygulama 7. Azize Melek Önder, Kutu, 2018, Seramik Malzeme, Elle Şekillendirme Tekniği, Artistik Sır, 1040°C 25x13x11 cm-20x13x10 cm.



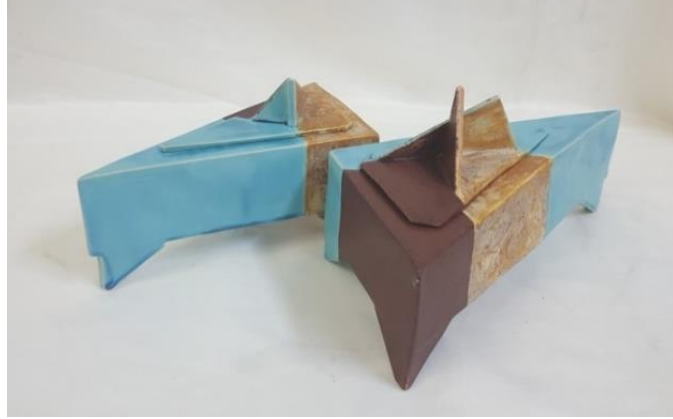
Uygulama 8. Azize Melek Önder, Kutu, 2018, Seramik Malzeme, Elle Şekillendirme Tekniği, Artistik Sır, 1040°C 26x10x6 cm-25x9x6 cm- 25x9x6 cm.



Uygulama 9. Azize Melek Önder, Kutu, 2018, Seramik Malzeme, Elle Şekillendirme Tekniği, Artistik Sır, 1040°C 30x30x13 cm-20x20x10 cm.



Uygulama 10. Azize Melek Önder, Kutu, 2017, Seramik Malzeme, Elle Şekillendirme Tekniği, Artistik Sır-Oksit 1040°C, 40x25x12 cm-25x15x10 cm.



Uygulama 11. Azize Melek Önder, Kutu, 2017, Seramik Malzeme, Elle Şekillendirme Tekniği, Artistik Sır, 1040°C, 36x30x25 cm-35x30x25 cm.



Uygulama 12. Azize Melek Önder, Kutu, 2018, Seramik Malzeme, Elle Şekillendirme Tekniği, Artistik Sır, 1040°C, 35x12x8 cm-25x10x7 cm.

Değerlendirme ve Sonuç

Geçmişten günümüze farklı malzeme ve tekniklerde yapılmış kutu formlarının incelendiği bu çalışmada, öncelikle alışılmış kutu biçimlerinden farklı olarak tasarlanmış kutular irdelenmiştir. Günümüze ulaşan

eser sayısının fazlalığı sebebi ile farklı malzemelerden (seramik, ahşap, fildişi, metal vb.) yapılmış olan ilginç kutu formlara ait eserlerin görselleri kullanılmıştır. Bu görsellerin birçoğu çevrimiçi olarak ulaşılan yurt dışı müzelerin kataloglarından elde edilmiştir. Yararlanılan yurt dışı müzelerin başında The Metropolitan Museum of Art gelmektedir. Bunun haricindeki müzelerin katalogları taranmış ancak ulaşılan eserler makalede kullanılmamıştır. Ayrıca ulaşılan kitap, makale, tez, dergi gibi kaynakların görsellerinden de yararlanılmıştır. Bununla birlikte Türk sanatında kullanılan kutuların günümüze sağlam olarak gelen örnekleri eklenmiş ve genel bilgi verilmiştir.

Sonuç olarak geçmişten günümüze hayatımızın neredeyse her alanında değer verdiğimiz eşyaların korunması için tasarlanmış olan kutu formlarının, günümüz yaşam koşullarında önemsiz bir eşya olmaktan çıkarılarak sanatsal bir yaklaşımla yeni eserler oluşturularak farkındalık yaratmak istenmiştir. Bununla birlikte geçmiş dönemlerde yapılmış kutuların aslında değerli bir obje olduğu vurgulanmıştır.

Bu çalışmanın amacı seramik kutuların, hangi malzemelerden üretilmiş olduğu yani yapımında hangi malzemenin kullanıldığı üzerine değildir. Kullanılan malzemeden ziyade asıl vurgulanmak istenen şey sanatta kişilerin imzası niteliği taşıyabilecek kendine özgü bir üslupta tasarım yapılabilmesidir. Önemli olan tasarlanan kutuların daha önce görülüp tasarlanmamış, yeni fikirler barındıran orijinal biçimlerden oluşmasıdır. Bunun için belirlenen konu hakkında detaylı bir araştırma yapılması önemlidir. Geçmiş dönemlerde çalışılan eserlerini incelemek, bilmek, büyük sanatçıların (Örneğin Mimar Sinan) başvurdukları kaynaklar arasında ilk sırayı almaktadır. Tarihi eserler sanatçılara yeni fikirler sunmakla birlikte farklı tasarımları bir arada bulabilme imkânı vermektedir. Bu doğrultuda ulaşılan kutu örnekleri günümüz sanatçıları, sanatseverleri için yeni fikirler oluşturma, farklı tasarımlar yapabilme olanağı vermesi açısından önemlidir.

Günümüze kadar yapılan araştırmalar içinde kutu formları hususunda ayrıntılı çalışmalar bulunmamaktadır. Henüz müze ve koleksiyonlar yeterince taranmadığından elimize ulaşan kutu örneklerinin tam bir tipolojisi oluşturulamamıştır. Taşınabilir kültür varlığı olan kutu örneklerinin sadece dönem tarihlendirmesi yapılabilmektedir. Yapılan bu çalışmayla, geçmişten günümüze bir şekilde korunan kutu örneklerini az karşılaşılan farklı tasarımlarını tanıtarak bu alana katkı sağlanmaya çalışılmıştır.

Kaynakça

Acar, M.Ş. (2015). Osmanlı'da Günlük Yaşam Nesneleri, İstanbul: Yem Yayınları.

Anonim. (2019). Kutu Tarihi. Scaramangashop: <https://www.scaramangashop.co.uk/Fashion-and-Furniture-Blog/history-wooden-chests-storage-boxes/> (11.11.2019)

Koçu, R. E. (1965). Çekmece. İstanbul Ansiklopedisi, s. 3805-3806. İstanbul.

Nuhoğlu, M. (2017). Sanat ve Sanat Terminolojisi Açısından Dîvânü Lügati't-Türk Üzerine Bir Değerlendirme. Türkiyat Araştırmaları Enstitüsü Dergisi, Erzurum, s. 285-303.

Ökse, A. T. (2012). Ön Asya Arkeolojisinde Çanak Çömlek, Teknik Özellikleri, Biçimleri, İstanbul: Arkeoloji ve Sanat Yayınları.

Görsel Kaynakçası

Fotoğraf 1-2: Kutu, Mısır, M.Ö. 1550-1450, Fildişi. The Metropolitan Museum of Art. https://www.metmuseum.org/art/collection/search/547031?searchField=All&sortBy=relevance&high=on&ft=*&offset=520&rpp=20&pos= (15.01.2019).

Fotoğraf 3: Kutu, Mısır, M.Ö. 1279-1213, Ahşap. The Metropolitan Museum of Art. <https://www.metmuseum.org/art/collection/search/544701> (16.01.2019).

Fotoğraf 4-5: Kutu, Çin, 16. Yüzyıl Ortası, Seramik. The Metropolitan Museum of Art.

<https://www.metmuseum.org/art/collection/search/42533?searchField=All&sortBy=relevance&ft=ceramic+box&offset=40&rpp=20&pos=56> (16.01.2019).

Fotoğraf 6: Kutu, Çin, 16.-17. Yüzyıl, Seramik. The Metropolitan Museum of Art.

<https://www.metmuseum.org/art/collection/search/42542?searchField=All&sortBy=relevance&ft=ceramic+box&offset=60&rpp=20&pos=71> (16.01.2019).

Fotoğraf 7: Kutu, Çin, 16.-17. Yüzyıl, Seramik. The Metropolitan Museum of Art.

<https://www.metmuseum.org/art/collection/search/48225?searchField=All&sortBy=relevance&ft=ceramic+box&offset=80&rpp=20&pos=97> (16.01.2019).

Fotoğraf 8: Hattstein, M. (2007). Tarih. İslam Sanatı ve Mimarisi. “Mücevher Kutusu, 1004, Pamplona, Navara Müzesi, Fildişi”. İstanbul: Literatür Yayınları.

Fotoğraf 9: Vaughan, P. (2007). Bezeme Sanatları. İslam Sanatı ve Mimarisi. “Kutu, Kuzey Hindistan, 17. Yüzyıl, Yakut İşlemeli Mine, Washington, Freer Sanat Galerisi”. İstanbul: Literatür Yayınları.

Fotoğraf 10: Kutu, Almanya, 1750, Seramik. The Metropolitan Museum of Art.

<https://www.metmuseum.org/art/collection/search/205844?searchField=All&sortBy=relevance&ft=ceramic+box&offset=240&rpp=20&pos=246> (16.01.2019).

Fotoğraf 11: Kutu, Fransa, 1750-1760, Porselen. The Metropolitan Museum of Art.

<https://www.metmuseum.org/art/collection/search/207240?searchField=All&sortBy=relevance&ft=ceramic+box&offset=240&rpp=20&pos=249> (16.01.2019).

Fotoğraf 12: Şahin, S. (2009). Türk ve İslam Eserleri Müzesi, Emevilerden Osmanlılara 13 Asırlık İhtişam. “Pirinç Kutu, B. Selçuklu, 12-13. Yüzyıl”. s. 54. İstanbul: Kaynak Yayınları.

Fotoğraf 13: Gladib, A.V. (2007). Bezeme Sanatları. “Yazı Malzemesi Kutusu, Osmanlı Dönemi, 16. Yüzyıl”. İslam Sanatı ve Mimarisi. İstanbul: Literatür Yayınları..

Fotoğraf 14-15: Bilge, H. (2005). Suna ve İnan Kıraç Vakfı Koleksiyonu Kütahya Çini ve Seramikleri. “Sürgülü ve Bölmeli Kutu, Osmanlı Dönemi-Kütahya”. İstanbul: Pera Müzesi Yayınları 2.

Uygulama 1-12: Azize Melek Önder Kişisel Arşivi, 2017-2018.