

KONYA'DA İŞLEV DEĞİŞTİREN TÜRK HAMAMLARI ÜZERİNE BİR DEĞERLENDİRME: MERAM HASBEY HAMAMI*

Arş. Gör. Fatih MAZZUM

Selçuk Üniversitesi Güzel Sanatlar Fakültesi İçmimarlık ve Çevre Tasarımı Bölümü

fhmzlm@hotmail.com

ORCID: 0000-0003-0262-3669

Özet

Hamamların varlığının ortaya çıkması ile insanlık tarihinde suyun artık sadece yaşamsal bir ihtiyaç olmaktan çıkmış olduğu yapılan araştırmalar ile anlaşılmıştır. Bu bilgiler sayesinde insanların ilk olarak Yunan medeniyetlerinde inşa ettikleri hamam yapılarını, sağlıklı yaşam için kullandıkları ve devam eden dönemlerde ise birer toplantı mekânları, spor alanları ve günlük hayatın vazgeçilmez parçaları olduğu tespit edilmiştir. Yapılan bu araştırmanın amacı, geçmişteki günlük hayatın önemli bir figürü olan hamamların, günümüzdeki kültürel ve teknolojik açıdan gelişim ve akabindeki değişimlerin etkisi nedeniyle eski önemini kaybetmesi üzerine işlevi değiştirilerek mekân olarak devam edebilmesi üzerine saha incelemesinde mekân-malzeme bakımından incelenip literatüre kazandırılmasıdır.

Hamamlar, medeniyetlere göre şekil ve fonksiyon değiştirse de sosyo-kültürel yaşantının önemli bir parçası olarak düşünülmüş, tasarlanmış ve inşa edilmişlerdir. İlk örneklerinde sağlık yapıları fonksiyonunda ve küçük ölçekte karşımıza çıkan hamamlar, ilerleyen teknoloji ve değişen çevresel şartlar neticesinde ölçek olarak büyümüş, ilave fonksiyonlar kazanmış ve kompleks yapılara dönüştüğü görülmektedir. Hamamlar, ortaya çıkış fikirleri bakımından benzerdirler. Ancak işlevleri ve fonksiyonları değişikliklere uğramış, gelişmişlerdir. Bu sayede, bir sonraki kültür üzerine yeni bir şeyler ekleyebilmiş ve günümüzdeki halini alabilmesini sağlamıştır. Sosyal yaşam çerçevesinde şekillendiği açıkça görülen hamamlar, dönemin ihtiyaçları ve yaşam tarzı konusunda net bilgiler de vermektedir. Bu bilgiler ışığında hem kültürel birikimler oluşmakta hem de daha geniş çapta araştırmalar yapılabilmektedir.

Bu bağlamda, yapılan araştırmalar neticesinde Konya İli şehir merkezinde bulunan ve işlev değiştiren Meram Hasbey Hamamı hem malzeme hem de mekân bazında incelenip alan analizi yöntemiyle araştırılmıştır. Yapılan alan analizinde Meram Hasbey Hamamı'nda birçok bölümün kullanım dışı olduğu tespit edilmiştir. Yapının sadece iki bölümünün kullanıcılara hizmet vermesi, hem hamam mimarisinin algılanmamasına hem de yapının bütünüyle korunamamasına neden olduğu anlaşılmıştır.

Anahtar Kelimeler: Hamam, Türk Hamamı, Yeniden İşlevlendirme, Konya.

Atf:

Mazlum, F. (2019). Konya'da İşlev Değiştiren Türk Hamamları Üzerine Bir Değerlendirme: Meram Hasbey Hamamı. IDA: International Design and Art Journal, 1(1), s.54-73.

* Bu çalışma 13.02.2017 tarihinde Selçuk Üniversitesi Sosyal Bilimler Enstitüsü İç Mimarlık ve Çevre Tasarımı Anabilim Dalı Yüksek Lisans Tezi olarak kabul edilmiş olan "Türk Hamamında Yeniden İşlevlendirme" başlıklı tez çalışmasından hazırlanmıştır.

AN EVALUATION OF TURKISH BATHS CHANGING FUNCTION IN KONYA MERAM HASBEY BATH*

Res. Assist. Fatih MAZLUM

Selçuk University Fine Arts Faculty Interior Architecture and Environmental Design Department

fmzlm@hotmail.com

ORCID: 0000-0003-0262-3669

Abstract

With the emergence of the presence of baths in the history of humanity is no longer a vital need for water has been understood by research. Thanks to this information, it was found out that people first used the bath structures that they built in Greek civilizations, they used them for healthy life and in the following periods they were meeting places, sports fields and indispensable parts of daily life. The aim of this study is to examine the baths, which is an important figure of the daily life in the past, in terms of space and material in the field study in the field study, since it can continue as a place by changing its function upon the loss of old importance due to the cultural and technological development and subsequent changes.

Although baths change their shape and function according to civilizations, they are thought, designed and built as an important part of socio-cultural life. In the first examples, the baths, which appeared in the function of health structures and on a small scale, have grown in scale as a result of advancing technology and changing environmental conditions, gained additional functions and turned into complex structures. Baths are similar in their emergence ideas. However, their functions and functions have undergone changes. In this way, it was able to add something new to the next culture and make it available today. The baths, which are clearly shaped within the framework of social life, also provide clear information about the needs and lifestyle of the period. In the light of this information, both cultural accumulation occurs and more extensive research can be done.

In this context, as a result of the researches, Meram Hasbey Bath, located in the city center of Konya and changed its function, was examined on the basis of both material and space and investigated by field analysis method. In the field analysis, it was found out that many parts of the Meram Hasbey Bath were not available. It is understood that only two parts of the structure serve the users and both the bath architecture is not perceived and the structure cannot be fully protected.

Keywords: Bath, Turkish Bath, Renovation, Konya.

Citation:

Mazlum, F. (2019). Konya'da İşlev Değiştiren Türk Hamamları Üzerine Bir Değerlendirme: Meram Hasbey Hamamı. IDA: International Design and Art Journal, 1(1), p.54-73.

* This study is prepared from the thesis titled "Renovation in Turkish Bath" which was accepted as the Master Thesis of the Department of Interior Architecture and Environmental Design at Selçuk University Institute of Social Sciences on 13.02.2017.

Giriş

*“Tanrı, Türk’ün yeri ve suyu sahipsiz kalmasın.”
Göktürk Yazıtları (Ögel, 2016:223).*

Hamamların varlığının ortaya çıkması ile insanlık tarihinde su artık sadece yaşamsal bir ihtiyaç olmaktan çıkmış olduğu yapılan araştırmalar ile anlaşılmıştır. Bu bilgiler sayesinde insanların ilk olarak Yunan medeniyetlerinde inşa ettikleri hamam yapılarını, sağlıklı yaşam için kullandıkları ve devam eden dönemlerde ise toplantı mekânları, spor alanları ve günlük hayatın vazgeçilmez parçaları olduğu tespit edilmiştir. Yapılan bu araştırmanın amacı, geçmişteki günlük hayatın önemli bir figürü olan hamamların, günümüzdeki kültürel ve teknolojik açıdan gelişim ve akabindeki değişimlerin etkisi nedeniyle eski önemini kaybetmesi üzerine işlevi değiştirilerek mekân olarak devam edebilmesi üzerine saha incelemesinde mekân-malzeme bakımından incelenip literatüre kazandırılmasıdır.

Hamamlar, medeniyetlere göre şekil ve fonksiyon değiştirse de sosyo-kültürel yaşantının önemli bir parçası olarak düşünülmüş, tasarlanmış ve inşa edilmişlerdir. İlk örneklerinde sağlık yapıları fonksiyonunda ve küçük ölçekte karşımıza çıkan hamamlar, ilerleyen teknoloji ve değişen çevresel şartlar neticesinde ölçek olarak büyümüş, ilave fonksiyonlar kazanmış ve kompleks yapılara dönüştüğü görülmektedir. Tarihsel süreçte toplumların birbirleriyle olan etkileşimleri hamam mimarisine de sirayet etmiş ve hem mimari açıdan hem de fonksiyon açısından benzerlik göstermelerine neden olduğu anlaşılmıştır. Bu bağlamda Yunan hamamlarının Roma hamamlarında kullanılan ısıtma sistemine, yıkanma alanları ve mimari formlara olan benzerliklerine açıklık getirmektedir. Devam eden süreçte Bizans ve Türk hamamlarında da aynı benzerlikleri görmek mümkün olmuştur.

Benzerliklerin yanı sıra farklılıkların da olduğu gözlemlenmektedir. Yunan dönemi yapılarda ölçek küçükken ve fonksiyonları diğer medeniyetlerdekine nispeten daha basitken, Roma döneminde ve Bizans döneminde bu sadelik ve basitlik yerini ölçek olarak daha büyük ve fonksiyon olarak da daha karmaşık bir mimari tasarıma bıraktığı görülmektedir. Türk Hamamlarındaki mekân kurgusu ise; mekânsal büyüklük, karmaşıklık ve yıkanma harici fonksiyonların aksine özümsemiş ve elenmiş bir yalınlık, sadece akan su ile yıkanma ve arınma eylemine hizmet edecek şekilde tasarlandığı açıkça görülmektedir.

Hamamların Tarihsel Süreci ve Medeniyetler Bağlamında Mekânsal Değişkenlikleri

Hamam Kültürü, tarihsel araştırmalar neticesinde farklı milletlerde veya coğrafyalarda şekil değişikliği gösterse de temelde benzer noktası sağlık ve temiz yaşama dayanmaktadır. Hamamların mimari bir figür olarak ortaya çıkması kapalı mekân ihtiyacı ile belirmiştir. Tarihin sayfalarını geriye doğru çevirdiğimizde doğan bu ihtiyacı daha net olarak görebilmekteyiz. Örnek olarak Mezopotamya Kültürü’ne, Mısır Kültürü’ne veya Hint Kültürü’ne baktığımızda yıkanma eylemi kutsal bir yere sahip olmakla birlikte sağlık açısından da faydalı olduğuna inanıldığı görülmektedir. Su, yüzyıllardır insan için hem rahatlatıcı hem de tedavi edici olmuştur. Buna bağlı olarak dinlerde ve inanışlarda da aynı önem göze çarpmaktadır. Ganj Nehri veya Nil Nehri’nin kutsal sayıldığı medeniyetlerden Hz. Yahya’ya kadar ve akabinde İslamiyet de dâhil olmak üzere her din ve inanışta su, vazgeçilmez bir sağlık, tedavi ve temizlik unsuru olduğu açıkça görülmektedir.



Görsel 1: Ganj Nehri'nde Kutsal Gün

Gerek kültür gerekse din hususunda böylesine önemli bir unsura, insanların ihtiyaçlarına her istediklerinde cevap verebilmesi adına ortaya çıkan mekân, dilimizde “hamam” olarak adlandırılmıştır. Yıkama eylemi, önceleri topluca ve toplumsal alanlarda yapılan bir eylem olarak karşımıza çıkar ve dolayısıyla hamam kültürünü de kapsar. Arapça “ısınmak; sıcak olmak” anlamındaki hamm (hamem) kökünden türeyen hamam (hammâm) kelimesinin sözlük anlamı ‘ısıtan yer’ demek olup “yıkama yeri” manasında kullanılmaktadır. Farsçadaki karşılığı ise germâbe’dir (Eyice, 1997:402-430). Anadolu ile birlikte diğer Türk kültür çevrelerinde hamam yerine kullanılan

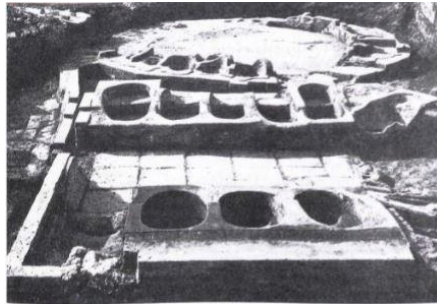
“çimek, yunak, yıkak, yunluk, ısı, ısıcak, ısı-dam, gibi kelimelerin, Türk kültür tarihi açısından tartışmasız değeri büyüktür. Antik çağlardan beri kent yaşamının vazgeçilmez bir parçası olan hamamlar, başta Yunan, Roma, Türk hamamları olarak; şiirin, sanatın, edebiyatın konuşulduğu yerler ve eğlence mekânları, yani kamusal alanlar olarak öne çıkarlar” (Ögel, 2000:108).

Hamamlar, ortaya çıkış fikirleri bakımından benzerdirler. Ancak işlevleri ve fonksiyonları değişikliklere uğramış, gelişmiştir. Bu sayede, bir sonraki kültür üzerine yeni bir şeyler ekleyebilmiş ve günümüzdeki halini alabilmesini sağlamıştır. Sosyal yaşam çerçevesinde şekillendiği açıkça görülen hamamlar, dönemin ihtiyaçları ve yaşam tarzı konusunda net bilgiler de vermektedir. Bu bilgiler ışığında hem kültürel birikimler oluşmakta hem de daha geniş çapta araştırmalar yapılabilmektedir.

Medeniyetler Bağlamında Hamamlar ve Değişkenlikleri

1. Yunan Hamamı

Yunan Hamam Kültürü olarak adlandırabileceğimiz dönem hakkında yeterli bilgi ve bulguya rastlanamamaktadır. Her ne kadar kalıntı ve buluntular tarihi dokümantasyon sağlasa da kesin yargılara varılabilen kaynak oldukça sınırlıdır. Antik Yunan Kültürü’nün ilk dönemlerinde tedavi amaçlı yapılar olarak tasarlandıkları düşünülse de ilerleyen tarihlerde, içerisinde beden eğitimi de yapılan “gymnasium” ların da oldukları bilinmektedir. Ayrıca çeşitli türde hamamların bulunduğu ve evlerde de yıkama eyleminin yapıldığına ilişkin tesisat kalıntılarına rastlandığı görülmüştür (Yegül, 2008:15).



Görsel 2: Yunan Hamamı

Antik Yunan Kültürü'nün gelişmesine M.Ö. 4.yy'daki sosyal, kültürel ve ekonomik ilerlemelerin yardımcı olduğu bilinmektedir. Günlük hayatta, spor yapılan hacimlerin yanına soğuk su küvetleri ve dairesel planda kuru terleme odacıkları (Lakonikum) konumlandırılmıştır. Lakonikum bölümünün merkezinde oluşturulan ateş, ısıtma ihtiyacını da karşılar. Merkezdeki ateşin suyu buharlaştırdığı ve hacimlere dağıldığı bölümler ise Sudatorium (Buhar Odası) olarak tanımlanabilmektedir. Yunan hamamlarına ayrıca Piscina olarak adlandırılan büyük bir havuz da eklenmekteydi.

İlerleyen dönemlerde gelişen teknoloji ve mimari teknikler neticesinde ısıtma sistemleri geliştirilip, Hypokaust sistemi ile odacıkları ve zeminler ısıtılmıştır. Aynı zamanda modern tıp dünyasının başlangıcı kabul edilen Hipokrat (M.Ö.467-377) sıcak maden sularının (kaplıcalar) sağaltıcı etkisini keşfetmiştir. Meşhur tabiri ile "mens sana in corpore sano" (sağlam kafa, sağlam vücutta bulunur) ruhsal ve fiziksel sağlığını, vücut sağlığına bağlı olduğu gerçeğini henüz o zamanlarda ortaya koymuştur (Şehitoğlu, 2007: 52; Yegül, 2009: 19).

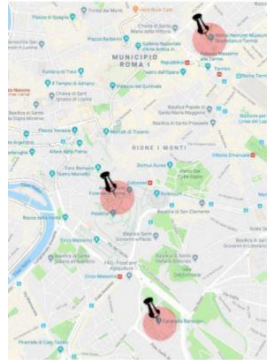
2. Roma ve Bizans Hamamı

Roma Medeniyeti iki dönemde incelenebilmektedir. Bunlardan ilki Erken Dönem (İmparatorluk Öncesi) ikincisi ise İmparatorluk Dönemi olarak adlandırılmaktadır. Bu dönemleri, mimari olarak incelendiğinde de belirgin farklılıklar göze çarpmaktadır. Erken Dönem Roma'da halk için hamam bulunmadığı bugünkü tarihi araştırmalara bakılarak söylenebilmektedir. İmparatorluk Döneminde ise hayli ihtişamlı hamamlar yapılmıştır ve buna örnek olarak da Stabia, Caracalla, Constantinus, Diocletianus Hamamları gösterilebilmektedir (Yegül, 2008: 15; Vardi, 2010: 16).

Roma Kültüründe hamamlar, sadece yıkanma eylemi yapılan mekânlar değillerdi. Aksine çeşitli fonksiyonları da içerisinde barındıran, fikrin, siyasetin, sporun ve güncel konuların konuşulduğu bir toplanma yeri olduğu tarihi araştırmalar ışığında söylenebilmektedir. Bu sebepten ötürü Roma Hamamlarına bakıldığında o dönemin sosyal yaşantısı hakkında oldukça fazla bilgi edinilebilmektedir. Esemeli'ye göre de,

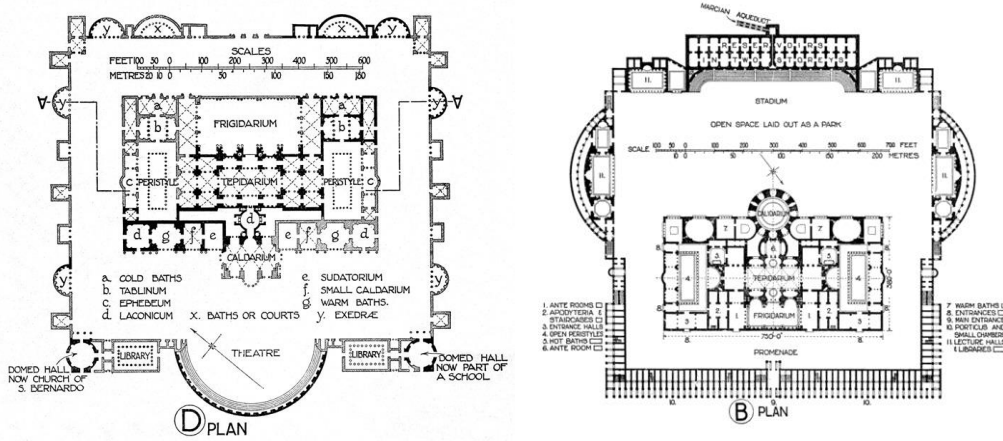
"Saray ve forumlara yakın, toplumsal yaşamın her anına ve mekânına kenetli Roma Hamamları, mimarinin zirveleridir. Benzersiz bir emperyal idealin ve örgütlenmenin ürünü olan Roma Hamamı, yıkanmanın çok ötesinde bir toplumun her kesiminin cinsiyet ayrımına göre yıkandığı, ekonomi, spor, eğlence ve felsefe sohbetlerinin yaşandığı kütüphaneleri, gymnasiumları, nympheum denilen heykelli çeşmelerin olduğu, dükkânlarıyla bulunduğu insula (mahalle) adasından taşan yaşam kompleksleriydi" (Esemeli, 2005: 115).

Bu sebeple genel olarak dönemin şehir merkezlerine inşa ederek hem kendi toplumlarına hem de ticaret için gelen diğer toplumlara refah seviyelerini ve mimari eserleriyle teknolojilerini sergileyebilme imkânına sahip olmaktadır. Romalıların sağlıklarına çok önem verdiklerini de hamam yapılarında yazılı olan tabletlerin ve yazılı kaynakların bulunmasıyla anlaşılmıştır. Romalılar için hamam günlük yaşamın ayrılmaz bir parçası olduğu bilinmekle beraber herkese açık olmasıyla da dönemin toplumsallığını gözler önüne serdiği anlaşılmaktadır.



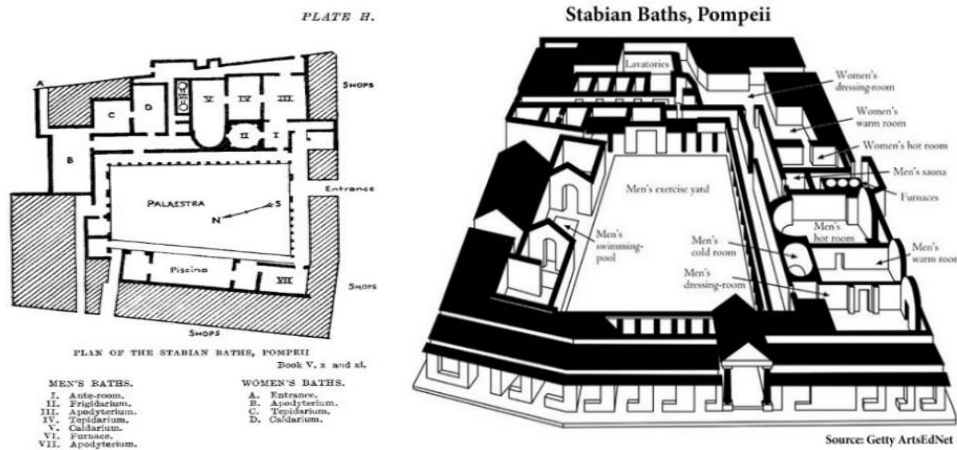
Görsel 3: Roma Şehir Haritası

Hamam yapıları imparatorluk için hem bir gelişmişlik göstergesi hem de müthiş bir propaganda araçları olduğu bilinmektedir. Roma mimarisinin gelişiminde ve yeni malzeme kullanımında hamamların önemi büyüktür. Nitekim birçok yenilik ve buluşa sahip olan hamamlarda Romalı mimarların, bulunduğu coğrafi şartları kendi avantajlarına çevirebildikleri bilinmektedir. Yanardağlar arasında bulunan Roma İmparatorluğu'nun bu durumdan faydalanıp çimento harcı kullanarak inşa ettikleri yapıları ile öne çıktıkları bilinmektedir. Hamamlarda ise Yunan mimarisinin düzeni ile Roma'nın yenilikçi fikirlerinin birleşmesiyle ortaya çıkan mimari eserler büyüklükleri, yapım teknikleri ve dekorasyonlarıyla dönemin eşsiz yapılarını oluşturdukları gözlemlenmektedir.



Görsel 4-5: Diocletian, Caracalla Hamam Planları

Roma Coğrafyasında bilinen en eski hamam yapısı Stabia'dır ve M.Ö. 2. Yüzyıla tarihlendirilmektedir. Artan talepler neticesinde, dönemin imparatorlarının da isimlerini yaşatacak eserler bırakma arzusuyla hamam sayısının hayli arttığı bilinmektedir. İmparatorlar tarafından mimarlarına özel alakayla tasarlatırılıp yaptırılan hamam yapılarının hem ihtişamlı hem de o dönemin en kültürel alanları oldukları anlaşılmıştır. Zaman içerisinde genişleyen ve zenginleşen imparatorluk sınırları içinde hamam sayıları artmaya başlamış, zenginleşen toplumun evlerinde de özel hamamlar inşa ettirdiği bilinmektedir.



Görsel 6-7: Stabia Hamamı Planı, Stabia Hamamı Aksonometrik Perspektifi

Başlangıçta, Yunan ve Erken Roma Döneminde hamamları sıcak su termallerine kuran medeniyetlerin, mimari ve yapım tekniklerini geliştirerek konfor ve lüksü hayatlarının içine yani şehirlere getirdikleri görülmüştür.

Roma mimarisinde, Yunan'ın aksine açıklıklar düz değil tonoz ve kubbelerle geçilmiş, bunların ağırlıkları da kolon ve kemerler vasıtasıyla zemine aktarılmıştır. Süsleme ve bezeme anlamında oldukça zengin olan Roma Hamamları ilk zamanlarında 8 saat hizmet verirken, imparatorluk döneminde 24 saat halkın kullanımına açık bırakılmıştır.



Görsel 8-9: Caracalla Hamamı Maketi ve Palaestra Bölümü

Roma Hamamı'nda kullanıcılarına eşlik eden kölelerin olduğu bilinmektedir. Apoditerium'da üzerini değiştiren kullanıcılar, Görsel 9'da günümüz kalıntılarında rastladığımız Palaestra'da hafif bir spor yaparak özel odalarda köleler ya da hizmetliler tarafından masajla rahatlatılıp Caldarium'a geçirilip, sıcak küvet keyfi yaptırıldığı bilinmektedir. Akabinde Frigidarium denilen bölümde soğuk duş almalarıyla hamam keyfinin son bulduğu belgeler ve tarihi araştırmalar sayesinde anlaşılmıştır. Ortaçağ'da hamamlar yoğun eleştirilere, zaman zaman ayaklanmalara varacak kadar tepkilere maruz kalmıştır. Bunun başlıca sebeplerinin; dönemin Avrupası'nda Germen ırkının İtalya'yı istilası ve elbette Roma İmparatorluğu'nun Hristiyan kesiminin rahatsızlıklarından ileri geldiği bilinmektedir.

M.S. 4-5.yy'da çıkan huzursuzluklar ve siyasi - ekonomik çöküş yaşanmasına karşın Kral Diocletianus'un sunduğu politik sistem kısa vadede işe yaramıştır. Ancak Roma İmparatorluğu'nu Doğu-Batı olarak ikiye bölmüştür. Geçen zaman içerisinde de gitgide zayıflayan imparatorluğun sonunda ismine "Bizans" da denilen Doğu Roma İmparatorluğu'na kadar küçüldüğü bilinmektedir. Yaşanan bu gelişmeler elbette sosyal hayatı da olumsuz etkilemiş ve hamam kültür mirasını Bizans'a devrettiği açıkça gözlemlenmektedir (Yegül, 2009: 28).

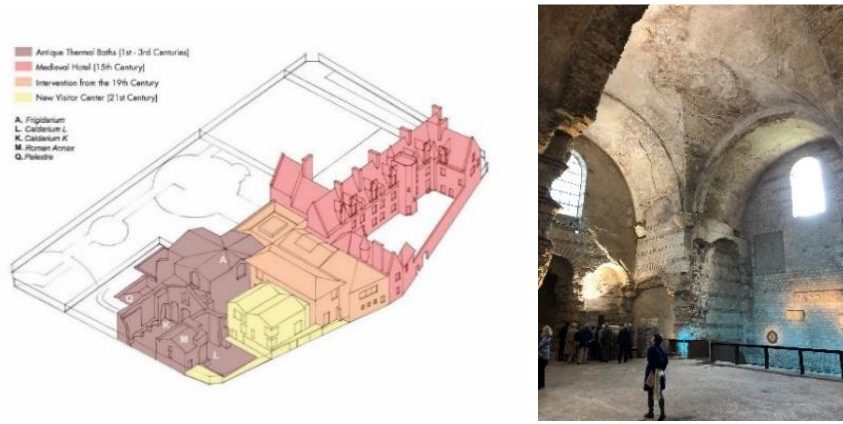


Görsel 10-11-12: Caracalla Hamamı Üst Görünüşü, Palaestra Alanı

Yunan sanat ve mimari mirasının şekillendirdiği Roma mimarisi, belirgin benzerlikler taşısa da kendine özgü çizgisi ve tarzıyla özgünlüğünü yakaladığı görülmektedir. Roma İmparatorluğu'nun 395 senesinde resmen ikiye ayrılmasından sonra yaşamaya devam eden Doğu Roma, artık Bizans olarak 1453 yılına kadar varlığını sürdürdüğü bilinmektedir.

Roma'nın ihtişamını yakalayamadığı bilinmekle beraber, maalesef gerek İstanbul'da gerekse de Anadolu'da pek fazla kalıntısı olmadığı söylenebilir. Yine de, yıkılan Roma İmparatorluğu'nun batıda bulunan topraklarının aksine Bizans'ta yani başkenti Konstantinopolis olan Doğu Roma İmparatorluğu'nda büyük emperyal hamamların yanı sıra yüzün üzerinde küçük hamam da olduğu bilinmektedir.

İlerleyen tarihsel süreçte iç karışıklık, savaş ve kuşatmaların beraberinde birtakım sorunları da getirdiği bilinmektedir. Ekonomik sorunlar yaşanan dönemde yeni inşa edilecek yapıların, Roma döneminden kalan hamam yapılarından sökülüp devşirme malzeme olarak kullanıldığı görülmektedir. Bizans Devrinde, Roma İmparatorluğu'ndaki kadar hamam inşa edilmemiştir çünkü yeterince mimari mirasa sahiptiler. Bu sebeptendir ki bakıldığında bariz bir şekilde Bizans hamam mimarisi denilebilecek bir yapı ne yazık ki günümüzde bulunmamaktadır. Yapılan arkeolojik kazılar çerçevesinde bazı bulgulara rastlandığı bilinmekle beraber bu kültüre ait hamam yapısı kalmadığı bilinmektedir.



Görsel 13-14: Paris Cluny Hamamı Planı, Frigidarium Bölümü

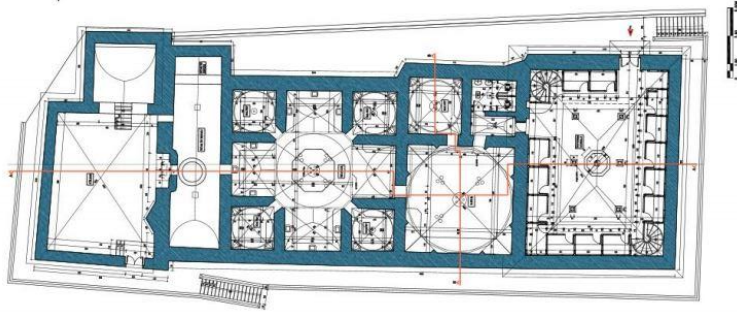
3. Türk Hamamı

Türk hamamı, tarihi derinlik bakımından oldukça geri gittiğine inanılmaktadır. Ancak Türk Tarihi ne yazık ki yeterli ilgiyi görmemekte ve bu sebepten ötürü de hamam kültürümüz hakkında eski tarihli açık ve berrak kesin yargılar oluşmamaktadır.

Bazı yazılı Çin kaynaklarında bazı Hun ve Türk Boylarının “Yüe-Pan” günde üç kez yıkandıkları hakkında bilgiler verdiği görülmüştür. Türklerin; yıkanma eylemi yapılan yerlere “Munça, Munçak” dedikleri bilinmekle birlikte hâlâ bazı Türk Boylarında kullanıldığı gözlemlenmektedir. Orta Asya bozkırlarında, akıncı Türklerin Hâkân'ına ve askerlere ait çadır hamamı olduğu, uzun seferlerde bu yapıyı kullandıkları hipotezi olsa da henüz kanıtlanabilmiş kaynak olmayışından o dönem hakkında sağlıklı bilgi verilemeyeceği anlaşılmıştır (Ögel, 2016:108). Türkoloji çalışmalarının, Selçuklu Türkleri öncesinde sosyal yaşantısı hakkında ne yazık ki yeterli bilgi ve bulgulara henüz erişememiş olduğu bilinmektedir. Selçuklu Devleti'nin savaşa giderken en önde “Hamam-ı Seferiye Çadırı” olduğu bilinmektedir ki zaten aynı dönemde Selçukluların hamam imareti inşa ettikleri de bilinmektedir. Bu sebepten Türk Hamamı, Beylikler ve Osmanlı dönemi olarak iki alt başlık ile incelenebilmektedir (Ergin, 2013: 58).

Beylikler dönemi, yani Anadolu Selçuklu dönemi hamam yapıları dönemin ülke coğrafyasındaki şehirlerin, kervansarayların ve hanların hemen yanına inşa edildiği yapılan araştırmalar neticesinde bilinmektedir. Anadolu'daki Türkler, hamam mimarisinde Yunan, Roma veya Bizans gibi dış görünüşteki heybet ve süslemeden uzak durarak, iç mimariye önem verdikleri gözlemlenmektedir. Özellikle dönemin en güzel çini süslemeleri de yine yapılan bu imaretlerde görülmektedir. Ayrıca

mekân anlamında da daha küçük ölçekte ve yıkanma eylemi odaklı mekânlar oluşturdukları da bilinmektedir. En büyük farkı ise su tesisatlarında ortaya çıkmaktadır.



Görsel 15-16: Beyşehir Eşrefoğlu Hamamı Planı ve Üst Görünüşü

Çünkü İslami inançta durgun suda yıkanılmaz, temizlik ancak sirküle olan akan suda gerçekleşebilir inancıyla hamam içini ve tesisatını şekillendirdiği bilinmektedir. Selçuklu döneminde yani XIII. yy. 'da yapıp günümüze ulaşmış olan hamamlardan Kayseri Huand Hatun Hamamı, Divriği Bekir Çavuş Hamamı, Ilgın Sahip Ata Hamamı, Konya Sahip Ata Hamamı ve Beyşehir Eşrefoğlu Hamamı bunlardan bazılarıdır.

Dönemin hamamlarında soyunmalık, ılıklik, tuvaletler, halvetler, sıcaklık ve külhan mekânları yer almaktadır. Plan bazında yerleşim farkları olsa da genel hatlar itibariyle bu mekânlardan oluştuğu bilinmektedir. Tarihi süreçte Selçuklular; kültürel ve mimari miraslarını devrettikleri Osmanlı Devleti ile Türk Kültürü'nün devam etmesini sağlayacaklardır (Yılmazkaya, 2002: 40-43).

Görsel 17'de de görüldüğü üzere soğukluk, Türk hamamlarında en geniş hacme sahip olan bölümdür. Hamama girdiğimizde karşılaştığımız ilk mekân olan soyunmalık bölümünde insanlar soyunma ve dinlenme işlevini gerçekleştirirler. Ilıklık ise bazı kaynaklarda soğukluk olarak da adlandırılmakta olup, soyunmalıktan sonra gelir ve sıcaklık bölümü kadar sıcak değildir. Genellikle yoğun olarak kullanılmayan bu mekânı aşırı sıcaktan rahatsız olanlar ve hastalar kullanırlar. Sıcaklık olarak adlandırılan bölüm ise ana yıkanma mekânını oluşturmakta, bünyesinde eyvan ve halvet bölümlerini içermektedir. Kişiye özel yıkanma eyleminin gerçekleştirildiği özel mekânlara halvet (hücre) adı verilirken, genel yıkanma eyleminin yapıldığı hacimlere ise eyvan denilmektedir. Sıcaklık bölümünün ortasında, dinlenme, terleme ve masaj amacıyla kullanılan yerden 40 cm kadar yüksek, çoğunlukla poligon şeklinde mermer döşemeli bir göbek taşı yer alır. Yer döşemesi tamamen, duvarlar ise tamamen ya da kısmen mermerle kaplanmıştır. Külhan bölümü ise genişliği hamam hacmine göre ve inşa edildiği arsanın boyutlarına göre farklılık gösterir ve su deposu arkasında konumlanıp, su deposu boyuna eşit şekilde oluşturulduğu bilinmektedir.

Osman Bey ve Orhan Bey ile başlayan bu etkileşimsel gelişim takip eden dönemlerde en üst seviyeye çıktığı bilinmektedir. Geometri, mimari, bilim ve teknoloji düşkünü bir fikrin eserleri, bugün bile hayret uyandırıcı olmasını açıklamaktadır. Bunun en güzel örneği yine tarih sayfalarında bulunabilmektedir. Bizans'ın yanı başında kurulan Osmanlı'nın üçüncü padişah Sultan I. Murat'ın, 1326 yılında Bursa'yı fethettiği ve ilk işlerden biri olarak Bizanslı bir mimara eski bir kaplıcaı tamir ettirerek halka kazandırdığı da tarihi kaynaklar sayesinde bilinmektedir. Günümüzde "Eski-Yeni Hamam" adıyla hâlâ hizmet vermektedir. Evliya Çelebi'nin aktardığına göre, Fatih Sultan Mehmet fetihten sonra 5'i büyük ölçekte olmak üzere toplamda 19 hamam yaptırmıştır. Yine 1886-87 yılına ait bulunan bir sayım belgesinde İstanbul, Sur içi bölgesinde toplamda 75 adet hamamın bulunduğu da bilinmektedir. Osmanlılar yalnızca Anadolu veya İstanbul'a değil gittikleri her coğrafyaya da kendi kültürlerini hizmet olarak götürmüştür ki buna en güzel örnek devletin en batısındaki toprağı olan günümüz Macaristan'ında Peçuy şehrinde bulunan hamam yapısıdır.



Görsel 20-21-22: Macaristan Memi Paşa Hamamı

Osmanlılar, kompleks yapıların içerisinde inşa ettirdikleri hamamları münferit olarak da yaptıkları bilinmektedir. Külliye denilen kompleks yapılarda cami, imaretler, kütüphane, medrese gibi yapıların yanına hamam yapılması da planlanmışsa önce hamam inşa edilip sonra diğerlerine devam edildiği bilinmektedir. Bunun sebebi ise yapım süresi yıllar aldığından çalışanların faydalanabilmesi amaçlanmıştır. Anadolu'da Roma'dan kalan doğal su kaynaklarına kaplıca yapma geleneğinin Osmanlı'da da devam ettiği bilinmektedir. Elbette yapılan hamamların korunması ve sayılarının artmasında maddi boyut da çok önem arz etmektedir.

Zira yapılan hamamların büyük çoğunluğu vakfedildiğinden devletin hatırı sayılır bir gelir elde ettiği bilinmektedir. Hamam, çeşme gibi su gerektiren yapılar inşa ettirmek isteyenlerden devlet önce su kaynağı bulmasını ve sonra o su kaynağını inşa ettirmek istediği yapıya kadar nakletmesini yükümlülük haline getirdiği bilinmektedir. Böylece şehrin su kaynağı artmış olacaktır. Osmanlı Devleti iyi bir sistematik oturarak geçmişi geleceğe aktarmakta başarılı olmuş ve hamamların günümüzde de faal olarak kullanılabilmesini sağlamıştır.

Türk Hamamı'nın şekillenmesinde Roma ve Bizans'tan faydalandığı ve geliştirdiği benzerlikler sayesinde anlaşılmıştır. Bunun yanında gereksiz ve uygun bulunmayan bölümler de çıkarılmıştır. Örneğin Roma Hamamı'nın olmazsa olmazı soğuk ve sıcak havuzlar Türk Hamam mimarisinde görülmemektedir. Osmanlı Hamamlarında genellikle kitabe bulunmaz ama bazı yapılarında rastlanmıştır. 1382 yapımı Mudurnu'da bulunmaktadır ve bu yapı da 20 metrelik kubbe çapıyla Osmanlı Devri'nin en geniş kubbeli hamamı olma özelliği taşımaktadır. İstanbul'da ise bilinen en eski kitabeli hamam yapısı 1467 tarihli Mahmut Paşa Hamamı'dır ve bu hamam İstanbul'da bulunan Osmanlı Devri hamamlarının 17 metrelik çapı ile en geniş kubbelisidir fakat günümüzde farklı amaçlarla kullanıldığı bilinmektedir.



Görsel 23-24-25: Mudurnu Yıldırım Beyazıt Hamamı

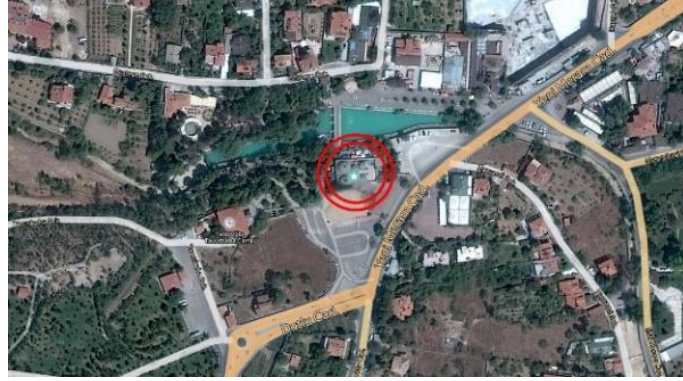
Osmanlı Hamamları iç mekân olarak dört bölüme ayrılmaktadır. İlki “Soyunmalık” ki bu bölüme bazı kaynaklarda “camekan - camegâh” da denilmektedir, ikincisi “ılıklik” bu bölümde kimi kaynaklarda “soğukluk - kapı arası” olarak adlandırılmaktadır, üçüncüsü “sıcaklık” ve dördüncüsü de “külhan” dır. Osmanlı Hamam mimari anlayışında istisnai olsa da ön bölümünde revaklı bir alan vardır ve bu anlayış da Selçuklu mimari mirası olduğu bilinmektedir. Yapım tekniği ve amacı ne olursa olsun her Osmanlı Dönemi hamamının soyunma bölümünde fiskiyeli süs havuzu mutlaka bulunmaktadır. En güzel mermer işçilikleriyle yapılmış çay ocağının yine bu mekânda kullanıcılarına hizmet vermekte olduğunu günümüze gelen hamam yapılarında da görebilmekteyiz. Soyunma eylemi önceleri çok basit şekilde “soyunmalık” bölümünde yapılırken ilerleyen tarihlerde bunun için ahşap kabinler yapıldığı ve daha mahrem bölümler oluşturulduğu bilinmektedir. Ancak bu kabinlerin Osmanlı Dönemi Hamamları ile bağdaştırmanın doğru olmadığı yapılan kaynak araştırmalarıyla ortaya çıkmıştır. Aynı bölümleri aydınlatmak için çatı feneri kullanıldığı da görülmektedir ki bu fenerler dönemin mimari anlayışına uygun bir üslupla yapıldığı gözlemlenmektedir. “ılıklik” adından da anlaşılacağı üzere “sıcaklık” bölümüne nazaran daha düşük ısı olan mekândır ve genel olarak dikdörtgen formuyla karşımıza çıkmaktadır. Sıcaktan rahatsız olanlar, yaşlılar ve sıcaklık bölümüne geçmeden kullanıcıların sağlıklı şekilde ısıya alışması için tasarlandığı bilinmektedir. Bu bölümde ayrıca kişisel temizlik de yapılabilecek alanlar oluşturulmuş ve o bölümlere de “traşlık, usturalık” denilmiştir.

Yıkamak için halvetler de bulunan ılıklik alanında dinlenmek için mermer sedirler tasarlanmıştır. “Sıcaklık” bölümüne hamamın kalbi denilebilmektedir. ılıklik bölümünden bir kapıyla geçilen, yüksek bir kubbenin üzerinde bulunan “fil göz” leriyle aydınlatılan ortada yüksek ısıya sahip “göbek taşı” üzerine yatan kullanıcılara “tellak / natır” ların sabun ve kese ile yaptığı masaj ve temizlik sonrası “kurna” dan alınan suyla durulanıp temizlenen mekandır. Su armatürlerinin de pirinç ve tunçtan yapıldığı bilinmektedir. Hamamın sıcak su ihtiyacının karşılandığı bölüme “külhan” denmektedir. Bu bölümde sıcak su ve soğuk su kazanlarının bulunduğu ayrıca sıcak su elde edebilmek için bir de ocak olduğu bilinmektedir. İlk olarak geç antik dönem ve erken Roma döneminde tasarlanan “Hypocaust” sistemi Osmanlı Dönemi’nde karşımıza “cehennemlik” olarak çıkmaktadır.

Bu sistem suyun, buharın ve ocaktan çıkan dumanın sirkülasyonunun doğru ve verimli şekilde yapılması için tasarlanmıştır. Osmanlı Dönemi başarılı mimari çözümler ve teknolojik gelişimler sayesinde bu sistem tam anlamıyla en üst seviyeye çıkarılmıştır (Yılmazkaya, 2002: 10-13; Yegül, 2006:35).

Konya’da İşlev Değiştiren Meram Hasbey Hamamı’nın Mekânsal İncelenmesi

Hasbey Hamamı Konya şehrinin Meram ilçesinde, Meram Çayı’nın güneyinde, köprü’nün güney ucunda yer almaktadır. 1982-1983 yılları arasında yapılan Meram Hamamı çalışmalarında bulunan kitabeğe göre; Karamanoğlu II. İbrahim Bey’in tahta çıktığı dönemde Hasbey oğlu tarafından 827 yılında yaptırıldığı bilinmektedir.



Görsel 26: Meram Hasbey Hamamı Lokasyonu

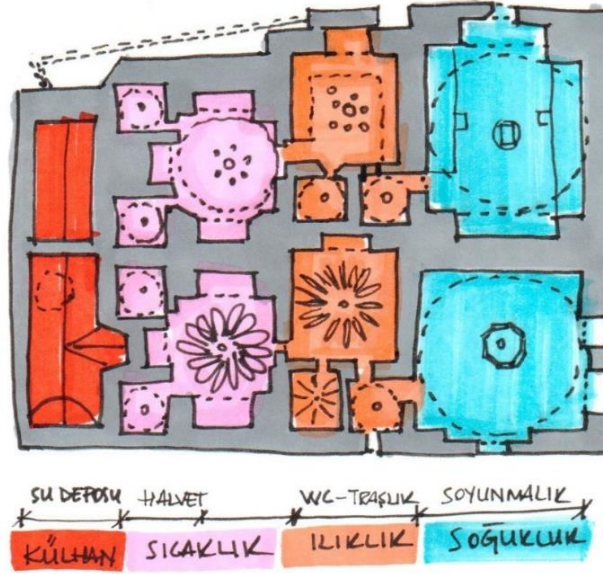
Çifte hamam yapısında inşa ettirilen Hasbey Hamam'ı sellerin etkisiyle çevresinin dolması neticesinde çukurda kalmış, güneyindeki kadınlar kısmına içteki merdivenle inilirken, erkekler kısmının batıya açılan kapısı kapatılmış ve kuzeye muhdes bir kapı açılmıştır. Eskiden etrafı ticari alanlarla çevriliyken 1968'de Konya Belediyesi'nin yapmış olduğu çalışma neticesinde dükkânların bir bölümü ve batısındaki değirmen yıkılarak kaldırılmıştır.



Görsel 27-28: Meram Hasbey Hamamı Eski ve Yeni Görüntüsü

1985 yılı ve sonrasında yapılan onarımlar sonucu hamam, dıştan sıralı moloz taşlarla sarılmış, kubbeleri demirli mozaikle kaplanarak özgün biçiminden bir hayli uzaklaşmıştır. Daha önceleri de birçok onarım gören hamamın, moloz taş duvarının sıvalı olduğu, duvarlarının alaturka kiremitten saçağının bulunduğu ve kubbelerinin de kireç harç ile sıvalı olduğu görülmüş, bunların bozulmasından ötürü çamur harçla sıvandığı görülmüştür. Yine bu onarımlar ile erkekler kısmı hücresinin kuzey dış duvarı, ahşap hatıllı moloz taşla, soyunmalık bölümünün kuzey ve batı cepheleri ise kesme taşla kaplanmıştır. Hamamın kadınlar bölümü girişinin doğusundaki duvarın bir bölümü çökmüş, yine doğu bölümde, su deposunun güneyi bu tarz bir çöküntü sonucu duvar içeriye alınarak su deposu kısaltılmıştır.

Günümüzde hamamın dışta kalan tek özgün cephe elemanı, batı cephede bulunan ve içi moloz taşla örülerek kapatılmış olan erkekler giriş kapısıdır. Çevresi ters U biçiminde düz silme, iç bükey silme ve 45 derecelik pahlı silmeyle sarılmış, yekpare söveler üzerinde yine yekpare taşın yuvarlak kemer biçiminde oyulmuş lentolu olan kapının üzerine ters ve düz palmet motifleri verilmiştir. Bu kapının kuzeyinde dikdörtgen biçimli bir pencere bulunmaktadır (Karpuz, 2009: 488-490).



Görsel 29: Meram Hasbey Hamamı Plan Şeması

Eskiden üzerinde basit bir saçak bulunan kuzey cephedeki muhdes kapıdan erkekler bölümü soyunmalığına girilir. Bu kapının lentosu üzerindeki sivri kemer boşluğu pencere olarak düzenlenmiştir. Bu kapının yer aldığı kemer boşluğu ahşap desteklerle güçlendirilmiş ve üzeri sıvanmışken bugün bunlar kaldırılmıştır. Yine soyunmalığın kuzey batı köşesindeki destek duvarı da kaldırılarak onarılmış ve özgün biçimine kavuşturulmuştur. Soyunmalık kare planlı olarak yapılmış, kuzey cephedeki bir kemerle genişletilmiştir. Bu kemer boşluğunda muhdes kapı yer almaktadır. Ortasında sekizgen bir havuz bulunan soyunmalık doğu, güney ve batıdan soyunma sekileriyle çevrilmiştir. Kubbeye geçiş üçlü üçgen bingilerle gerçekleştirilirken, üçgen bingiler yatayına dizilmiş tuğla dizisiyle sınırlanmış, bu dizi duvar yüzeylerinde de devam ettirilmiştir. Bunun üzerinde tuğla üzerine sıvayla basit profilli bir silme kuşağı oluşturulmuştur. Tepede, daire planlı ışıklığın üzeri ahşap bir fenerle kapatılan kubbenin eteğinde, dikdörtgen çerçeveler içerisinde, sivri kemerli 12 niş bulunmaktadır. Soyunmalığın doğu duvarının kuzeyindeki kapıdan, eliptik kubbeye örtülü geçit bölümüne girilir. Üçgen bingili kubbeye örtülü bu mekân, kubbenin ışıklığına kadar yükselen bir duvarla ikiye bölünmüştür. Güney bölüm geçit olarak kullanılırken, kuzey bölümden dışa bir pencere açılmış ve hela olarak düzenlenmiştir. Bu mekândan soğukluğa girilmektedir.



Görsel 30-31: Soğukluk-Ilıklık Görüntüsü

Soğukluğun güneyinde üstü, köşelerde üçgenlere oturan beş yüzlü yarım tonozla örtülü eyvan bulunmaktadır. Soğukluğun doğu güney ve batı kenarı sekilerle çevrilmiştir. Eyvan önünde alt yüzü işlenmiş bir basamak bulunmakta ve iki yandan geometrik motiflerle süslü mermer korkuluklarla ayrılmıştır. İri baklavali bir geçiş bölgesi üzerindeki 0,15 m.'lik kısa kasnağa oturan soğukluk kubbesi, tepedeki ışıklığın etrafında eteklere doğru radyal bir şekilde uzanan üçgen kesitli kabartma motiflerle 12'ye bölünmekte ve her dilimde, üstteki küçük, alttaki büyük iki ışık gözü bulunmaktadır. Soğukluğa giriş kapısının doğusundaki, ikinci kapıdan dörtgen planlı veya özel halvet olarak yapılan odaya girilmektedir. Kenar uzunlukları değişken olan mekân üçgen bingiler üzerinde ışıklı bir kubbeyle örtülmüştür. Merkezi ışıklıktan eteklere doğru genişleyerek inen üçgen kesitli kabartma şeritlerle on iki dilime bölünen kubbenin her diliminde bir ışık gözü bulunmaktadır. Soğukluğun doğu duvarının kuzeyindeki kapıdan sıcaklığa girilmektedir. Sıcaklığın kare planlı merkezi mekânı güney, kuzey ve doğuya birer eyvanla genişletilirken doğu eyvanın iki yanındaki kapılardan köşe halvetlere girilir. Eyvanların üzeri soğukluk eyvanında olduğu gibi, üçgen köşelikler üzerinde beş kenarlı yarım tonozlarla örtülmüştür. Kuzey ve güneydeki kurna havuzları onaltıgen planlı, doğu eyvandaki kuma havuzu ise dışı mukarnas işlemelidir. Bu kumanın üzerindeki Bursa tipi kemerli pencere, buhar penceresi olarak su deposuna açılmaktadır. Batıda girişin yer aldığı kemerli bir niş üzerindeki kapı üzerinde bir baklava motifi görülmektedir.



Görsel 32: Meram Hasbey Hamamı Giriş Kapısı Kemer Süslemesi

Anarım sırasında, sıva altında bir yuvarlak kemerli kapı izi görülmüş, dolgusu temizlenince bunun batıdaki halvet veya mekânına bağlantıyı sağlayan ikinci bir kapı olduğu saptanmıştır. Ancak duvar örgüsünün burada bozulmuş olması, diğer halvet kapıları gibi bir dikdörtgen niş içerisinde bulunmaması bunun sonraki dönemlerde açılmış olduğu görüşünü güçlendirmektedir. Ortadaki sekizgen planlı göbek taşının kenar uzunlukları değişkendir. Sıcaklık, kenarları tek tuğla dizisiyle sınırlandırılmış üçlü üçgen bingilerle onaltıgene dönüştürülmekte, tek tuğladan oluşan silme üzerinde onaltı dilimli kubbeyle örtülmektedir. Kubbe etek silmesinin üstündeki içlerinde birer ışık gözü bulunan sivri kemerli nişler iç bükey kavislere, bunların arasındaki mukarnaslı elemanlar ise dilim sırtlarına bağlanmaktadır. Bu dilimlerin içinde üstte ikişer ışık gözü yer almaktadır. Tepelerinde birer ışıklığı bulunan kubbeyle örtülen halvetlerde köşe geçiş elemanları üçgen bingilerden oluşmaktadır. Halvet kubbeğinde tepe ışıklığının etrafında iki sıra oluşturacak şekilde 8 ışık gözü yerleştirilmiştir. Büyük ölçüde erkekler bölümünün plan şemasını tekrarlayan kadınlar bölümünde bazı detay farklılıkları görülmektedir. Kadınlar bölümü soyunmalığına, içeriye açılan kapıdan inilerek girilmektedir. Yukarıda da belirtildiği gibi bu yöndeki yolun dolması ve arazinin eğimi sonucu hamam çukurda kalmıştır. Üstü ahşap lentolarla örtülmüş basit dikdörtgen boşluk şeklindeki kapı bugün taş söveli ve yuvarlak kemerli olarak yapılmıştır. Soyunma mahallinin kare mekânı güneyde ve kuzeyde eyvanlarla genişletilmiştir. Soyunmalığın çevresi ahşap soyunma kerevetleriyle sarılmış olup altlarında ahşap kaplamalı taş sekiler

bulunmaktadır. İki basamakla çıkılan bu taş sekilerin önlerine ahşap korkuluklar konulmuştur. Taş döşeli zeminin ortasında antik parçadan oyma bir şadırvan haznesi bulunmaktadır.

Erkekler bölümünde olduğu gibi bir sıra tuğla ile çerçevelenmiş üçlü üçgen bingiler, burada biraz bozulmuştur. Büyük olasılıkla geçirdiği bir onarımda bu şekle sokulan bingiler erkekler bölümünden farklı olarak sıralı moloz taşla yapılmıştır. Üstteki tek sıra tuğla silmenin üzerinde kubbe önce üçtaş, daha sonra tuğla ile örülmüş, üzerinde bir ışıklık feneri bulunmaktadır. Soyunmalığın doğu duvarının kuzeyinde kapıdan üçgen bingiler üstünde eliptik kubbeye örtülü ara mekâna, buradan da soğukluğa geçilmektedir. Erkekler bölümünde olduğu gibi bu mekân da bir duvarla ikiye bölünmüş ve kuzeydeki bölüm hela olarak düzenlenmiştir.


Soğukluk kare planlı olup erkekler bölümüyle benzer bir plan şeması gösterirken, burada kubbeye geçiş üçlü üçgen bingilerle gerçekleştirilmiş, kubbe düz yapılmış olup tepe ışıklık etrafında, üç sıra ışık gözü bulunmaktadır. Işık gözlerinden ikinci sıradakiler diğerlerinden daha büyük tutulmuştur. Üç yönde U biçiminde sekilerle çevrilen soğukluğun güneyinde eyvan bulunmaktadır. Hasbey Hamamı'nın kapı süslemesinden, kuzeydeki ikinci kapıdan üçgen bingiler üstünde eliptik bir kubbeye örtülü traşlığa girilir. Erkekler bölümünde olduğu gibi bu mekânın sıcaklıkla bağlantısını sağlayan bir ikinci kapısı bulunmaktadır. Sıcaklık, Erkekler bölümü sıcaklığına eş bir plan düzenine sahiptir. Güney, doğu ve kuzeyde birer eyvan bulunmaktadır. Eyvanların üzeri, soğuklukta ve erkekler bölümünde olduğu gibi köşelerdeki üçgen elemanlar üzerinde beşli yarım tonozlarla örtülmüştür.

Erkekler bölümünden farklı olarak yalın bırakılan sıcaklık kubbesi yine üçlü üçgen bingilerle kare mekânın üzerini örtmektedir. Ortada göbek taşı bulunmaktadır. Doğu eyvanının iki yanındaki dikdörtgen nişler içindeki sivri kemerli kapılardan halvetlere girilmektedir. Halvetler üçgen bingiler üstünde tepe ışıklıklı kubbelerle örtülmüşlerdir. Kuzey halvetteki daire kesitli bir menfezle su deposuna buhar bağlantısı sağlanmıştır.

Hamamın doğu kenarı boyunca uzanan ve üzeri beşik tonozla örtülmüş olan su deposu yamuk planlıdır. Su deposu erkekler bölümü sıcaklığı doğu eyvanının arkasına yapılmış bir eyvanla genişletilmiştir. Bu eyvanın üzeri eksenine ana tonoz eksenine dik bir tonozla örtülmüştür. Deponun ortasında bir takviye kemeri ile iki kargir ayak, ortada döğme bakır kazan bulunmaktadır. Tepe ışıklıkları kapatılmış olup dıştaki külhan yıkılmıştır. Son onarımda bu bölüm yeniden yapılmıştır. Hamamın alt yapısı dışta tümüyle kireç harçlı sıvalı moloz taşla yapılmışken kubbeler tuğla ile yapılmıştır. Erkekler bölümünün batıya açılan orijinal kapısı kesme taş ve mermerle yapılmıştır. Hamam içte, sıvalı moloz taşla yapılmışken, geçiş elemanları ve kubbe tuğlayla yapılmıştır. Yalnız kadınlar bölümü soyunmalık kubbelerinin ilk üç sırası ile geçiş elemanları moloz taş örgüsüyle yapılmıştır. Hamamın kadınlar bölümü yalındır.

Erkekler bölümünde, mimari elemanların düzeninde süs aranırken, orijinal dış kapı kemeri, içte mukamaslı kurna havuzu ve soyunmalık şadırvan kadehi süslenmiştir. Erkekler bölümü soyunmalığında grafitto tekniğiyle yapılmış resimler 1981-1986 onarımı sırasında sıva rasparlarıyla yok edilmiştir. Erkekler bölümü sıcaklığı doğu eyvanındaki kurna havuzun dışı mukamaslarla süslenirken, dört kollu yıldızlarla süslenmiş bir altlık üzerine oturtulmuştur. Soyunmalık havuzu ortasındaki kadehin üzeri, alçak kabartma tekniğinde palmet motifleriyle süslenmiş, altta zikzaklı bir bilezikle bitirilmiştir. Alttaki 12 dilimli kaide farklı bir teknikle yapılmıştır. Soyunmalık eyvanı önündeki seki, geometrik motiflerle ajurlanmış, mermer korkuluklarla ayrılmıştır. Eyvan önündeki basamağın ön yüzü, iki yanı yarım, ortası tam olan, yüzeysel işlenmiş dilimli kemerli üç küçük niş, bunların arasında biri yarım yıldız, diğeri yarım altıgen planlı iki mukamas niş ile süslenmiştir. Erkekler soyunmalığının orijinal giriş kapısı kemeri tek taştan oyularak yapılmıştır. Üzerinde düz ve ters sıralanmış palmet motifleriyle süslenmiştir. Ortada kilit taşı yerinde bulunan palmet içerisine istif edilmiş iki balık ve iki kuş motifi ile süslenmiştir. Dikdörtgen kapı çerçevesi ile kemer çizgisi arasındaki köşe boşluk, geometrik düzende süslenmiştir (Karpuz, 2009: 489).

Tablo 1: Meram Hasbey Hamamı Analiz Tablosu

MEKÂN BİRİMLERİ	MEKÂN GÖRSELLERİ	MİMARİ ÖZELLİKLER				MALZEME			AYDINLATMA		
		KAPI	PENCERE	KEMER	ÇATI	TAVAN	DUVAR	ZEMİN	DOĞAL	YAPAY	
İKLİKLIK		Ahşap	Kapatılmış	--	Kubbe	Sıva + Boya	Sıva + Boya	Laminat Parke	✓	✓	
		Ana Mekan	--	--	--	Kubbe	Sıva + Boya	Sıva + Boya	Deck Ahşap	✓	✓
		WC	Ahşap	--	--	Kubbe	Sıva + Boya	Sıva + Boya	Seramik	✓	✓
		Tıraşlık	--	--	--	Kubbe	--	--	--	--	--
SICAKLIK	Ana Mekan	--	--	--	Kubbe	--	--	--	--	--	
	Halvet	--	--	--	Kubbe	--	--	--	--	--	

Yapılan alan analizinde Meram Hasbey Hamamı'nda birçok bölümün kullanım dışı olduğu tespit edilmiştir. Soyunmalık bölümü olan havuzlu mekanın zemininde kullanılan laminat parke, girişin sol tarafında konumlanmış çay ocağında da teknik ve malzeme açısından restorasyon ve renovasyon kurallarına uygun uygulamalar yapılmadığı anlaşılmıştır. Yapının sadece "İlklık" ve "Soğukluk" bölümlerinin kullanıcılara hizmet verdiği, "Sıcaklık" bölümünün ise mevcutta bir kısmının mutfak alanı olarak kullanıldığı tespit edilmiş olup hem hamam mimarisinin algılanmamasına hem de yapının bütünüyle korunamamasına neden olduğu anlaşılmıştır.

Meram Hasbey Hamamı mimari özellikler bakımından incelendiğinde, kapı malzemesi olarak ahşabın kullanıldığı, pencerelerin bir kısmının kapatıldığı ve üst örtü olarak kubbenin aslına uygun olarak sıvanmadığı ve buna mukabil detayların da kaybolduğu tespit edilmiştir. Mevcut hali incelenen yapıda, mimari bir öge olan Kemer'e rastlanmamıştır.

Meram Hasbey Hamamı malzeme bakımından ele alındığında, soğukluk-ıllık mekânlarında hamam yapılarına ve dönem özelliklerine bakıldığında görülmesi gereken malzemelerin çoğunun kaldırıldığı veya tamamen değiştirildiği tespit edilmiştir. Bu bağlamda yapı, malzeme bakımından hamam algısını kaybetmek üzere olduğu anlaşılmıştır. Soğukluk-Soyunmalık mekânındaki zemin döşemesi, wc'lerde kullanılan seramikler, ıllık ana mekânda bulunan zemin döşemesi ve duvar malzemeleriyle hamam yapısına uygun malzemeler olmadığı tespit edilmiştir.

Sonuç

Konya, şehir merkezinde konumlu Meram Hasbey Hamamı için yapılan alan araştırması neticesinde restorasyon ve akabinde renovasyona uğradığı tespit edilmiştir. Bu yapılan analiz kapsamında Konya Şehir Merkezi'nde bulunan Selçuklu Dönemi hamam yapısı, iç mekân birimleri ve iç mekân malzemeleri yönünden günümüz durumları incelenmiştir. Yapılan inceleme neticesinde envanter listesi oluşturulmuş ve analiz edilen yapının güncel durumu hakkında analiz raporu hazırlanmıştır.

Yeniden işlevlendirme yapılarak, toplumun kültür değerinin bir parçası olan hamamların gelecek nesillere de ulaşabilmesi amaçlansa da incelenen yapıda bu misyonu taşıdığını gösteren bir çalışma olmadığı gibi restorasyon kurallarının da dışına çıkıldığı gözlemlenmektedir. Zaman içerisinde yapıların, mekânların işlevleri değişebilir. Eski işlevlerini yitiren yapılar, toplumsal çıkarlar da gözetilerek eksik görülen noktalarda çok faydalı bir görev üstlenebilmektedir. Örnek olarak analiz edilen hamam, alan incelemesi kapsamında ziyaret edilmiş; yönetici, personelleriyle ve müşterileriyle birebir görüşmeler sağlanmıştır. Bu yapılan görüşmeler neticesinde şahısların ve işletme sahiplerinin fikirleri alınmış, yapının nasıl daha efektif kullanılacağı gözlemlenmiştir.

Sonuç olarak, edinilen bilgiler ve araştırılan kaynaklar ışığında Türk Kültürü'nün önemli bir parçası olan hamamların değişen sosyal şartlara cevap veremediği durumlarda renovasyon seçeneğinin değerlendirilmesi ve işlev olarak olmasa bile yapı olarak devamlılığını sürdürmesi, tarih ve kültür bilinci açısından büyük önem arz etmektedir. Yıkınma kültürü ve hamamın son halkası olan Türk Hamamları, ne yazık ki hak ettiği önemi ve ilgiyi görmediği anlaşılmaktadır. Bu önemin kaybedilmesi gerek toplum hafızasına gerekse kültürel mirasa zarar vereceği öngörülmektedir.

Bu hususta, Konya Merkez'de bulunan tarihi hamam yapısında gözlemlenen ve analiz edilen olumsuz uygulama ve fonksiyonların sonucu olarak işlevi, orijinalliğine sadık kalınarak yeniden düzenlenmesi, malzeme ve mimari elemanların revize edilmesi, sonradan eklenen unsurların temizlenmesi ve işletmelerin desteklenmesi gerekmektedir. İşlevini kaybeden hamamlarda ise restorasyonun titizlikle yerine getirilip yapıya kazandırılacak olan yeni işlevin, kültürel açıdan ihtiyacı karşılayacağı bir misyon yüklenmelidir. Osmanlı'da sazandeler, müderrisler, askerler gibi meslek gruplarına ait insanlara atfedilen hamam yapıları olduğu bilinmektedir. Bu misyon çerçevesinde, günümüzde de sazandeler yani müzisyenlerin sanatlarını icra edebilecekleri ve bu vesile ile de hem topluma ulaşabilecekleri hem de konuk ettikleri insanlarda hamam kültürünün en azından mekânsal olarak devam etmesini sağlayacakları düşünülmektedir. Konya ilinin şehir merkezinde lokasyon olarak, tanınırlık ve doğal atmosferi açısından en özel alanlarından birinde bulunan Meram Hasbey Hamamı, mevcut durumu ile toplumdan, turistlerden ve kentte yaşayan insanlar tarafından çok fazla tercih edilmediği belirlenmiştir. Bu durumdan dolayıdır ki yıllar içerisinde birçok mekânı ve özelliğini kaybetmiştir. Hali hazırda restoran olarak kullanılan hamam, yeniden kullanılacak işleve uygun şekilde çağın gereksinimleri doğrultusunda analiz ve fizibilite çalışmaları ile uygun fonksiyona erıştırilmelidir. Bu konuda şartlarını karşılayacak yeni fonksiyonlar yüklenmiş tarihi yapılardan hamamlar; kentin odak noktası, cazibe merkezi veya kent ile ilgili bilgi verebilecek bir tasarım unsuru haline dönüşebilir.

Kaynakça

- Biçer, A. (2018). Beyşehir Eşrefoğlu Külliyesi Restorasyon Sorunları. Yüksek Lisans Tezi, Selçuk Üniversitesi Fen Bilimleri Enstitüsü.
- Ergin, N. (2013). Anadolu Medeniyetlerinde Hamam Kültürü. İstanbul: Koç Üniversitesi Yayınları.
- Esemenli, D. (2005). Roma'dan Osmanlı'ya Hamamlar. Hamamlar. 11, s. 110-118
- Eyice, S. (1997). TDV İslam Ansiklopedisi Hamam Cilt XV. İstanbul: Türkiye Diyanet Vakfı Yayınları
- Karpuz, H. (2009). Türk Kültür Varlıkları Envanteri: Konya 42. Ankara: Türk Tarih Kurumu Yayınları.

- Mazlum, F. (2018). Türk Hamamında Yeniden İşlevlendirme, Yüksek Lisans Tezi, Selçuk Üniversitesi Sosyal Bilimler Enstitüsü.
- Ögel, B. (1991). Türk Kültürü Tarihine Giriş III. Cilt, Ankara: Kültür Bakanlığı Yayınları.
- Ögel, B. (2016). Türklerde Devlet Anlayışı, İstanbul: Ötüken Yayınları.
- Şehitoğlu, E. (2007). Bursa Hamamları. İstanbul: Tarih Vakfı Yurt Yayınları.
- Vardi, H. (2010). Osmanlı Dönemi Balıkesir Hamamları, Yüksek Lisans Tezi, Yüzüncü Yıl Üniversitesi, Sosyal Bilimler Enstitüsü.
- Yegül, F. K. (2008). Ephesos’da Vedius Gymnasium’u ve Anadolu Hamam Gymnasium’larının Kimlik Sorunu. Anadolu. 34, s.103-114.
- Yegül, F. K. (2009). Anadolu Su Kültürü: Türk Hamamları ve Yıkama Geleneğinin Kökenleri ve Geleceği. Anadolu. 35, s.99-118.
- Yegül, F. K. (2006). Antik Çağ’da Hamamlar ve Yıkama, İstanbul: Homer Kitabevi.
- Yılmazkaya, O. (2002). Aydınlık Kubbenin Altındaki Sıcaklık: Türk Hamamı, İstanbul: Çitlembik Yayınları.

Görsel Kaynakçası

- Görsel 1:** Flickr. Ganj Nehri’nde Kutsal Gün. <https://www.flickr.com/photos/lazyoldsun/140265364/> (02.08.2018).
- Görsel 2:** Yegül, 2006. Yunan Hamamı.
- Görsel 3:** Mazlum, 2018. Roma Şehir Haritası.
- Görsel 4:** Diocletian, Caracalla Hamam Planları. Fletcher, B. (2013). Plan of the Baths of Diocletian. Ancient History. <https://www.ancient.eu/image/1174/plan-of-the-baths-of-diocletian/> (02.08.2017).
- Görsel 5:** Diocletian, Caracalla Hamam Planları. Fletcher, B. (2013). Plan of the Baths of Caracalla. Ancient History. <https://www.ancient.eu/image/1173/plan-of-the-baths-of-caracalla/> (02.08.2017).
- Görsel 6:** Stabia Hamam Planı. Loeb Classical Library, Plan of The Stabian Baths. https://www.loebclassics.com/view/LCL251/1931/pb_LCL251.331.xml (02.08.2017).
- Görsel 7:** VROMA. Stabia Hamamı Aksonometrik Perspektifi. Stabian Baths, Pompeii. http://www.vroma.org/~bmcmanus/stabianbaths_drawing.jpg (24.02.2017).
- Görsel 8-9-10-11-12:** ReidsItaly. The Baths of Caracalla. <http://www.reidsitaly.com/places/rome/see/the-baths-of-caracalla/> (24.02.2017).
- Görsel 13-14:** EUMiesAward. Paris Cluny Hamamı Planı, Frigidarium Bölümü. <https://miesarch.com/work/3844> (29.01.2017).
- Görsel 15:** Biçer, 2018. Beyşehir Eşrefoğlu Hamamı.
- Görsel 16:** Beyşehir Eşrefoğlu Hamamı. <https://birmilyonnokta.com/firmalar/esrefoglu-hamami> (01.11.2017).
- Görsel 17:** Mazlum, 2018. Türk Hamamı Genel Mekân Şeması.
- Görsel 18:** Beyazıt Hamamı. <https://i1.wp.com/www.benolmeden.com/wp-content/uploads/2015/09/turk-hamam-muzesi-10.jpg?w=640> (01.11.2017).

Görsel 19: Kılıç Ali Paşa Hamamı. https://www.tripadvisor.com.tr/LocationPhotoDirectLink-g293974-d3626134-i53892026-Kilic_Ali_Pasa_Hamami-Istanbul.html (01.11.2017).

Görsel 20-21-22: Macaristan Memi Paşa Hamamı. <https://rodosto.hu/hu/magyar.html> (29.10.2017).

Görsel 23-24-25: Twitter. Mudurnu Yıldırım Beyazıt Hamamı. https://twitter.com/seda_ozen/status/895183906491817986 (23.04.2018).

Görsel 26: Google Haritalar. Meram Hasbey Hamamı Lokasyonu. <https://www.google.com/maps/place/Tarihi+Hamam/> (23.04.2018).

Görsel 27-28: Meram Hasbey Hamamı Eski ve Yeni Görüntüsü. <http://wowturkey.com/forum/viewtopic.php?p=3194710> (23.04.2018).

Görsel 29-30-31: Mazlum, 2018. Meram Hasbey Hamamı Planı, Soğukluk-Ilıklık Görüntüsü.

Görsel 32: Karpuz, 2009. Meram Hasbey Hamamı Giriş Kapısı Kemer Süslemesi.