

GELENEKSEL DOKUNUN DEĞİŞİMİ: AYVALIK EVLERİ

Doç. Serpil ÖZKER

Işık Üniversitesi Güzel Sanatlar Fakültesi İç Mimarlık ve Çevre Tasarımı Bölümü

serpil.ozker@isikun.edu.tr

ORCID: 0000-0003-2372-2711

Özet

Geleneksel yapılar, toplumun kültürünü, geleneğini, yaşam biçimini geleceğe taşıyan önemli yapılarıdır. Günümüzde birçok tarihi yapı, bilinçsiz kullanım nedeniyle ya yok olmuş ya da kullanılamayacak durumdadır. 19. yüzyıl toplum yaşantısını geleneksel yapılarıyla günümüze aktaran bölgelerden biri Balıkesir ili Ayvalık ilçesidir. Ayvalık, geçmişten günümüze farklı etnik yapıların şekillendirdiği, doğal özelliklerini de bu çeşitlilikten sağlayan konutlara sahip bir ilçedir. Özgün dokusu, farklı etnik kökenlerin izleri geleneksel yapılarının karakterini oluşturmaktadır. Geleneksel konutun özgün dokusuna bağlı kalmadan yapılan restorasyon çalışmaları, konutların bilinçsiz kullanımı, sürekli el değiştirmesi gibi nedenler tahrip olmasında önemli etkenlerdir. Bu doğrultuda çalışmada, geleneksel Ayvalık evinin geçmişten günümüze geleneksel dokusu ve mekânsal özelliklerinin irdelenmesi amaçlanmıştır. Çalışma kapsamında konu ile ilgili literatür taranmış, Ayvalık'ta 20 adet geleneksel yapı, yerinde gözlem ve röportaj yapılarak incelenmiştir. Bu yapılardan 5 adedi fotoğrafla belgelenmiş, yapılarla ilgili bilgi toplanmış, konutların rölöveleri alınarak planları çizilmiş, mekânsal analizleri yapılmıştır. Bu doğrultuda geleneksel Ayvalık evinin geçmişten günümüze mekânsal özellikleri bağlamında geçirdiği değişim ve güncel durumu incelenmiştir. Sonuç olarak, Ayvalık evinin geleneksel dokusunu ve mekânsal özelliklerini kaybetmeye başladığı tespit edilmiştir.

Anahtar Kelimeler: Ayvalık Evleri, Geleneksel Konut, Mekânsal Dönüşüm.

Atf:

Özker, S. (2020). *Geleneksel Dokunun Değişimi: Ayvalık Evleri*. IDA: International Design and Art Journal, 2(2), s.212-227.

THE CHANGE OF TRADITIONAL TEXTURE: AYVALIK HOUSES

Assoc. Prof. Serpil ÖZKER

Işık University Faculty of Fine Arts Department of Interior Architecture and Environmental Design

serpil.ozker@isikun.edu.tr

ORCID: 0000-0003-2372-2711

Abstract

Traditional buildings are important structures that carry the culture, tradition, and lifestyle of the society to the future. Currently, many historical buildings are either destroyed or unusable due to unconscious use. Ayvalık, district of Balıkesir city, is one of the regions that transfer the 19th century social life today through its traditional structures. Ayvalık is a district that has been shaped by various ethnic structures throughout history and has residences that derive its natural features from this diversity. The original texture of the town and the traces of different ethnic origins constitute the character of the traditional structures in the region. Important factors that lead to the destruction of these traditional houses are restoration works which are done without abiding on the original texture of the house, the unconscious use and high property exchange rates. In this direction, it is aimed to examine the traditional Ayvalık house's traditional texture and spatial features from past to present. Within the scope of the study, the relevant literature was researched, and 20 traditional buildings in Ayvalık were examined by on-site observations and interviews. 5 of these structures were documented with photographs, building information was collected, the plans of the houses were drawn, and spatial analyzes were made. Therefore, the change and current situation of the traditional Ayvalık house in the context of its spatial features from past to the present have been examined. As a result, it was determined that the Ayvalık house began to lose its traditional texture and spatial characteristics.

Keywords: Ayvalık Houses, Traditional Housing, Spatial Transformation.

Citation:

Özker, S. (2020). Geleneksel Dokunun Değişimi: Ayvalık Evleri. IDA: International Design and Art Journal, 2(2), p.212-227.

1. Giriş

Geleneksel yapılar, buldukları çevrenin değerini önemli derecede artırmakta ve bölgenin kimlik kazanmasını sağlamaktadır. Geleneksel yapılar aynı zamanda tarihi, ekonomik, sosyo-kültürel izlerin yansıtıcısı olduğu kadar dönemin mimari özelliklerinin önemli aktarıcısıdır. Geleneksel yapıyı korumanın amacı onu ayakta tutmak, yıkılan kısımlarını yeniden yapmak iken günümüzde belirli bir dönemin kentsel ve mimari düzenini, yapımlarını, sosyal yaşamını açıklayan bir belge olarak değerlendirilmektedir (Ahunbay, 1999: 173). Ayvalık evleri de 19. yüzyıldan günümüze farklı kimliklerle şekillenen etnik yaşamını, geleneksel konutu ile günümüze yansıtmaktadır. Ancak 1980'li yıllardan itibaren Ayvalık'ta artan nüfus nedeniyle yapısal ve kültürel dönüşümler yaşanmaya başlamıştır. Özellikle kentsel sit alanındaki geleneksel evlerin çoğu terk edilmiş, bir kısmı ev sahiplerinin kendi çabaları sonucu yeniden yapılmış/yapılamamış, yeni onarım evlerin orijinal dokusunu bozmaya başlamıştır. Geleneksel dokunun hızlı değişimi, bu yapıların korunmasının da önüne geçmiştir. Bölgenin turizm potansiyeli çevre değerini artırmış, artan rant kaygısı tarihi yapıların mekânsal dönüşümünü gerektirmiştir. Geleneksel konutun bilinçsiz kullanımı yapılarla tahribata, yanlış kullanım ve yanlış restorasyonlara neden olmuştur. Bu nedenle birçok yapı yıkılmış, tarihi dokusunu yitirmiştir. Geleneksel konutların yeni konutlara uyumu, modern malzemelerin uygulanması istenmesi ayrıca sürekli el değiştirmesi hem cephe düzeninde hem de iç mekânında orijinal dokusuna uygun olmayan yenilemeleri ortaya çıkarmıştır. Yapıldığı günden günümüze çeşitli müdahalelere maruz kalan konutlar her el değişiminde daha da zarar görmüştür. Özellikle günümüz konut kullanıcısının artan ihtiyaçları mekânsal gereksinimlerin ve yerleşimlerin daha büyük ölçüde değişmesine neden olmuştur.

Bu doğrultuda çalışmada, Türk-Rum etnik yapısı ile şekillenen Ayvalık evinin geleneksel dokusu ve mekânsal değişiminin irdelenmesi amaçlanmıştır. Çalışma kapsamında Ayvalık'ta bulunan tarihi 20 adet yapı yerinde incelenmiş, bu yapılardan 5 adetinin detaylı olarak mekânsal analizleri yapılmıştır. İncelenen 5 adet konutun fotoğrafla belgelemesi yapılmış, rölöveleri alınarak planları çizilmiştir. Ele alınan 5 adet konut; aynı bölgede, farklı dönemlerde yapılmış olması, restorasyon geçirmiş ve geçirmemiş olması gibi nedenlerle tercih edilmiştir. Bu doğrultuda konu ile ilgili literatür araştırılmış, Ayvalık'ta yaşayan konut sahipleri ile röportaj yapılmış, yapıların geçmişten günümüze geçirdiği mekânsal değişimler incelenmiştir.

2. Ayvalık Evlerinin Tarihsel Gelişimi

Ayvalık, geçmişten günümüze bulunduğu coğrafi konum, tarım ürünlerinin yetiştirilmesi gibi nedenlerle Ege bölgesinin önemli ticaret ve turizm kentlerinden biridir. 17. ve 18. yüzyıllarda İzmir'in ticaret şehri olarak yükselmesi, zeytin, zeytinyağı, sabun gibi imalathanelerin gelişimi ile Ayvalık ticari bakımdan Ege bölgesinde önemli bir kent olmuştur (Uçar, 2013: 58). Dönemin ekonomik değişimlerinin sonucu olarak 18. yüzyılda Anadolu'da yaşanan Rum göçü sırasında bazı Rumlar Ayvalık'a yerleşmiştir (Tekeli, 1992). Bölgeye yerleşen Rumlar, Ayvalık ve çevresini Ege bölgesinin önemli bir ticaret merkezine dönüştürmüş, eğitim yapıları, dini yapılar ve sivil mimari örnekleri kendini göstermeye başlamıştır. 1821 yılında yaşanan Ege isyanında yapıların çoğu zarar görmüş, isyan sonrası Ayvalık, çevre bölgelerden gelenlerin yerleşimine açılmıştır. Ancak bu yıllarda yaşanan şiddetli bir depremin ardından mevcut yapıların onarımı ve imarı ile kent tekrar yenilenmeye çalışılmıştır (Kıyak, 1997: 58). 1900'lü yıllara kadar genellikle Rumların yaşadığı ve Rum ustalar tarafından yapılmış olan Ayvalık'taki tarihi konutlar genellikle Rum evi olarak adlandırılmıştır. 1923 yılı mübadelesi ile Türkler ve Rumlar arasında yer değişimleri yaşanmış, bunun sonucunda Türkler Ayvalık'a, Ayvalıklı Rumlar Yunan kıyı ve adalarına göç etmiştir (Çobanoğlu, Cantimur, 2007: 7). Türkler ve Rumların bir arada yaşadığı dönemde, kentteki kiliselerin adıyla anılan 11 mahalleden oluşan Ayvalık, farklı etnik kökenli, sosyo-kültürel, ekonomik koşulların yoğun etkisiyle şekillenmiştir (Uçar, 2014: 8). Geleneksel konutun yapısal oluşumunda sosyo-kültürel ve sosyo-ekonomik etkenlerin yanı sıra iklim, bitki örtüsü, topoğrafya ve yerel malzeme etkili olmuştur (Perker, 2012: 2). Ayvalık'ın geleneksel evinin şekillenmesindeki önemli

etken ise Türk ve Rum halkının uzun yıllar bir arada yaşaması ve bu sayede biçimlenen Türk ve Rum mimarisine sahip etnik yapılarıdır.

1950'lerle birlikte artan nüfus ve kent yapılanması Ayvalık'ın gelişimini hızlandırmıştır. Kent ve kıyı ilişkilerini zayıflatan sahil yolunun açılması Ayvalık'ı karasal bir yapıya dönüştürmüş, turizmdeki hızlı gelişme yapılaşmanın önünü açmış, bu sayede kimi yapılar yıkılmış ya da cephe karakteri değiştirilmiştir (Kıyak, 1997: 69). 1950'lerle birlikte kentleşme hareketlerinin başlaması, 1960'larda artan turizm baskısı ile eski yapıların bir kısmı yıkılmış, betonarme yapıyı artış göstermiş, 1980'lerle birlikte artan nüfus ve konut ihtiyacı inşaat sektöründe değişimleri gündeme getirmiştir. Yapılaşmanın önüne geçebilmek için Gayrimenkul Eski Eserler Anıtlar Yüksek Kurulu, 1976 yılında Ayvalık'ı tarihi ve doğal sit alanı ilan etmiştir (Çekül Vakfı, 2014). Bu sayede kaçak yapılaşma, geleneksel yapılara izinsiz müdahalelerle kentsel ve mekânsal anlamda bozulmaların önüne geçilmek istenmiştir. Ancak konut sahiplerinin bireysel müdahaleleri ve turizm endişesi yapılaşmanın önünü açmış, geleneksel yapıların tahribatına engel olunamamıştır. Ayrıca Ayvalık, tarihi ve kültürel kaynakları ile özellikle 19. yüzyıl Neo-klasik sivil mimarlık örnekleri açısından oldukça zengin bir bölgedir. Tarihi dokunun korunduğu alandaki yapıların % 62'si 50-100 yıl, % 20'si ise 100 yıldan daha eski bir geçmişe sahiptir (Kocadağlı, 2011: 124). Bu yapılar, özellikle Ayvalık'ın sembolü haline gelen ön cepheleri, anıtsal kapıları, Türk ve Rum kültüründen izler barındıran özellikleri ile önemli bir yer taşımaktadır.

3. Geleneksel Ayvalık Evleri Mekânsal Özellikleri

Geleneksel mimarinin kullanım şekli, strüktürü, yapı malzemesi ve yöre özellikleri bina formunu belirlemekte, yapı malzemesi doğaldan, içinde bulunduğu iklime uygun üretilmektedir. Geleneksel mimari, yapının dış görünüşü ve kökeni hakkında da bilgi vermektedir (Sezgin, 2006: 4-6). Anadolu'daki geleneksel yapılar, tarih ve kültür birikimleri yönünden "kıyılar, iç bölgeler ve karışım bölgeleri" olarak üç şekilde tanımlanmaktadır. Kıyılar, farklı uygarlıklarla iç içe; iç bölgeler daha az çeşitte etkilerle; karışım bölgeleri ise dış ve iç bölge arasındaki etkilerle oluşmuş, bu bölgelerdeki evler, bölgenin coğrafyası ve kültürü ile harmanlanmıştır (Göğebakan, 2015: 50). Ayvalık, kıyı bölgesi olarak iç içe geçmiş kültür sentezlerini bünyesinde taşımakta, özellikle Türk ve Rum sentezli etnik yapıları bünyesinde barındırmaktadır. Anadolu'dan gelen ustaların adalarda çalışması ve adalarda bulunan yerel ustaların da zaman zaman Anadolu'da çalışması, kıyı Ege ve Adalar mimarisi arasındaki detay benzerliklerini de açıklamaktadır (Levi, 1999: 279). Bu sayede geleneksel mimarinin yerini alan etnik kimlik, geleneksel Ayvalık evinin yapımında da etkili olmaktadır.

Bu doğrultuda çalışma kapsamında, Ayvalık evlerinin genel özelliklerini tespit edebilmek için öncelikle 20 adet konut yerinde incelenmiştir. Bu sayede geleneksel Ayvalık evlerinin mekânsal özellikleri hakkında bilgi edinilmiştir. 20 adet konut arasından yapım yılı, konumu, restorasyon geçmişi, bakımlı veya bakımsız olması kriterlerine göre belirlenen 5 adet konut ise detaylı olarak incelenmiştir. İncelenen 5 konut, Ayvalık İsmet Paşa ve Hayrettin Paşa mahallesinde konumlandırılmıştır. Seçilen yapıların adının olmaması nedeniyle yapılar "Konut 1, 2, 3, 4, 5" olarak adlandırılmış, Tablo 1'de kapı numaraları belirtilmiştir. Yapılar, mekânsal özelliklerine göre irdelenmiş, 5 adet yapıya ait veriler Tablo 1'de verilmiştir. İncelenen yapılarda geleneksel Ayvalık evinin karakteristik yapısını belirleyen mekânsal özellikleri detaylı olarak irdelenmiştir.

3.1. Genel Özellikleri

Ayvalık, çok fazla yükseltisi olmayan, hafif yükseklikte ızgara dokulu parsellerden oluşan bir kıyı yerleşimidir. Kıyı bölgelerinde sıklıkla ticaret, turizm, kıyıya yakın orta bölgelerde ise ağırlıklı olarak konut kullanımı görülmektedir. Kıyı bölgelerinde sanayi yapıları, dini yapıları, orta bölgelerde ise konutları Ayvalık'ın önemli yapıları arasındadır. Yapı adaları arasında bulunan sokaklar dar ve hava akımı sağlanması amacıyla denize dik olarak konumlandırılmıştır. Yapılar, denize paralel başlayıp tepelere doğru aynı aksta ilerlemekte, sayılı konut, köşe parsel olarak yer almaktadır. Geleneksel

Ayvalık evlerinin plan oluşumunda denizin etkisi oldukça önemlidir. Konutlar genellikle denize yönelen dar sokaklar üzerinde, bitişik nizam, kare ya da dikdörtgen planlı olarak yapılmıştır. Konutların ön cepheleri sokağa dönük, yan avlu ya da arka bahçeleri bulunmaktadır. Genellikle taş, üst katları bağdadi, yan ve orta sofalı, direk sokağa açılan, ön cepheleri açık ya da kapalı dökme demir konsol çıkmalı, iki ya da üç katlı yapılardır (Madran vd., 1986). Yapıların çoğunun bahçesi olmamasına rağmen yüksek duvarla sınırlandırılmış yan avlu ya da kapalı arka avluya sahiptir. Köşe parselde bulunan yapıların çoğunun geniş, açık arka ya da yan bahçesi bulunmaktadır. Konutlar, iki ya da üç katlı, cumbalı, fazla sayıda penceresi olan ve odaları geleneksel kullanıma bağlı olarak detaylandırılmış yapılardır (Asımgil, Erdoğan, 2013: 50-51). Ayvalık'taki evlerin yapımında yerleşimin kozmopolit yapısı da etkili olmaktadır. Ahşap ve kâgır ağırlıklı, taşıyıcı sistemi ağaç, kerpiç-taş dolgulu, zemin katı taş olarak yapılmış bu evlerin çoğu 19. yüzyıldan itibaren inşa edilmiştir (Çobanoğlu, Cantimur, 2007: 6). Geleneksel Ayvalık evinin mekân karakterini ön plana çıkaran unsurlar anıtsal konut giriş kapısı, sofa etrafında biçimlenen yaşam alanları ve cephe düzenidir. Günümüz konutlarındaki mekân öğelerinin özellikleri ile benzerlik göstermekle birlikte orijinal dokunun korunamadığı görülmektedir.



Görsel 1-2-3. Ayvalık Evleri

3.2. Mekân Özellikleri

Geleneksel Ayvalık evi, farklı etnik yapıların etkisinde şekillenmektedir. Bu sayede hem Türk hem Rum mimari kimliğinin yansıtıcısı durumundadır. Ayvalık konutunun en önemli simgesi anıtsal değere sahip ön cepheleri ile birlikte kapı ve kapı tokmaklarıdır. Bununla birlikte iç mekânın karakterini etkileyen sofaya göre mekânlar planlanmaktadır. Konut giriş kapısı varsa ikinci giriş alanı, sofa, yaşam alanları, banyo/wc, pencere, balkon ve diğer öğeler yapı karakterini belirleyen önemli unsurlardır.

Konut Girişi ve Kapılar: Geleneksel konutun orijinal mekân düzeninde; tek ana girişli olduğu gibi ana giriş kapısının hemen yanında depo olarak adlandırılan iki girişli konutlar da bulunmaktadır. Yüksek bir niş içerisinde, bir ya da iki basamakla konuta girilen alanda kemerli ya da düz lentolu ahşap kapılar, konutların yapıldığı tarihi belirten bir alınlık ve anıtsal kapı tokmakları yer almaktadır. Geleneksel konutun kapı ve kapı tokmakları Ayvalık'ın önemli sembollerindedir. Günümüzde çoğu ahşap kapı hasarlı olması ve güvenlik nedeniyle demir kapı olarak yenilenmiştir.

İkinci Giriş/Depo: Çift girişi bulunan yapıların ikinci girişi olan depo, özellikle çamaşır yıkama, sarnıç, zeytin depolama gibi durumlar için kullanılmıştır. Bazı konutlarda depo ve konut arasında içeriden de geçiş bulunmaktadır. Orijinal yapılarda ahşap olan depo kapıları demir kapı olarak yenilenmiştir.

Sofa: Sofa, geleneksel Ayvalık evinin plan tipini belirlemektedir. Konutların ana giriş kapısı genellikle direk sofaya açılmakta, sofa, konut yerleşim planının şekillenmesinde önemli rol oynamaktadır. Sofa, evlerde oda kapılarının açıldığı genişçe yer, hol anlamına gelmektedir (TDK). Geleneksel Ayvalık evinde sofalar "iç sofalı, dış sofalı, köşe sofalı, merkezi sofalı" (Erdem vd., 2007: 82) olmak üzere farklı plan tiplerine sahiptir. Konutun mekân öğeleri, sofaya göre belirlenerek diğer yaşam alanları arasında bir geçiş alanı olarak kullanılmaktadır. Açık alan etkisi yaratan sofalar, konutların farklı ihtiyaçlara göre şekillenmesi nedeniyle etkisini kaybetmeye başlamıştır.

Mekân Yerleşimi: Tek girişi bulunan konutların zemin katında yaşam alanı, mutfak, banyo/wc, yan avlu, üst katlarında ise sofa etrafında konumlanan yaşama ve yatma alanları bulunmaktadır. İki girişi olan konutların zemin katında depo ve ana giriş, ana giriş direk merdivene açılmakta, sofa alanına

çıkılmaktadır. Üst katta sofa etrafından konumlanan yaşama ve yatma alanları bulunmaktadır. Tek giriş kapısı bulunan yapılar genellikle zemin ve birinci kattan, iki giriş kapısı bulunan yapılar ise genellikle zemin, birinci ve ikinci kattan oluşmaktadır. Günümüzde kullanıcı ihtiyaçlarına göre kat planları genişletilerek farklı alanlar oluşturulmuştur. Mekânların ölçüsünün küçük olmasından dolayı yapılara ara katlar eklenmiş, tek mekânlar daraltılarak yatma, yaşama, çalışma, mutfak, banyo gibi farklı ihtiyaçlara çözüm aranmıştır.

Banyo/wc: Geleneksel Ayvalık evinin ilk yapımında tuvalet ve banyolar konut içinde değil, yan küçük avlu ya da arka bahçede konumlandırılmış, zamanla yenilenen yapılarda banyo-wc ya üst katta ya da zemin katta çözümlenmiştir. Banyoların üst katlara alınmasından dolayı bulunduğu cephelere ya pencere açılmış ya da havalandırma bacası eklenmiştir.

Pencere ve Balkon Düzeni: Konutların üst katta bulunan tüm yaşam alanlarında mutlaka iki ya da üç pencere bulunmaktadır. Pencere geniş açıklıklı, dikdörtgen formludur. Bölgenin iklim etkisinden dolayı her konutun rüzgârdan yararlanması için geniş ve yüksek planlanmıştır. Bitişik nizam yapılan konutların arka cephelerinde genellikle pencere yoktur, arka cephelerde yan binaya bitişik kapalı balkonlar bulunmaktadır. Konutların ön cephe zemin katında pencere yoktur, zemin katta pencereler, arka bahçeye yönelik konumlandırılmıştır.

Diğer Unsurlar: Ön cephede etkili olan saçaklar genelde ferforje, dış cephe panjurları ise genellikle ahşap malzemeden yapılmıştır. Ancak günümüz konutlarında pencereler, demir korkuluk ya da metal kanat olarak yenilenmiştir. Konutların çoğunda zemin katta şömine bulunmakla birlikte merdiven korkulukları, duvar ve tavan alınlıkları ahşap yapılmıştır. İç mekân oda kapılarının ahşap malzemesinin bittiği üst kısmı genellikle camdır. Yatma çevrelerinde genellikle niş içerisinde sadece kapakları ahşap olarak yapılmış dolaplar bulunmaktadır. İki kapısı bulunan yapıların depo alanında taş malzeme ile mutfak tezgâhı, ocak alanı ve aydınlatma nişleri mevcuttur. Ana giriş kapısı üzerinde bulunan yapıyı yalı yazan ferforje alınlık, kapı tokmakları, merdiven başı korkulukları anıtsal özelliklere sahiptir. Konutların iç mekânında orijinal sıva kazınarak çimento malzeme ile sıvanmıştır. Dış cephelerde orijinal sıva kazınarak taş dokusu ortaya çıkarılmıştır. Geleneksel Ayvalık evinin iç mekân özellikleri orijinal dokusunu korumamaktadır. Bu nedenle Ayvalık evlerinin ön cepheleri iç mekânından daha fazla karakteristik bir özellik taşımaktadır (Görsel 1-33).

Çalışma kapsamında incelenen geleneksel Ayvalık konutunun planları 7-20 numaralı görsellerde belirtilmiştir. Konut planları üzerinde konuta ait orijinal duvarlar siyah renkle, yapıya sonradan eklenen duvarlar ise kırmızı renkle gösterilmiştir. İncelenen konutların genellikle üst katlarında konut kullanıcılarının gereksinimine göre farklı yaşam alanları oluşturulmuştur. Bu doğrultuda çalışmada incelenen 5 konuta ait bilgiler bu bölümde, detay özellikleri Tablo 1’de, fotoğrafları ise 4-6, 21-33 numaralı görsellerde belirtilmiştir.

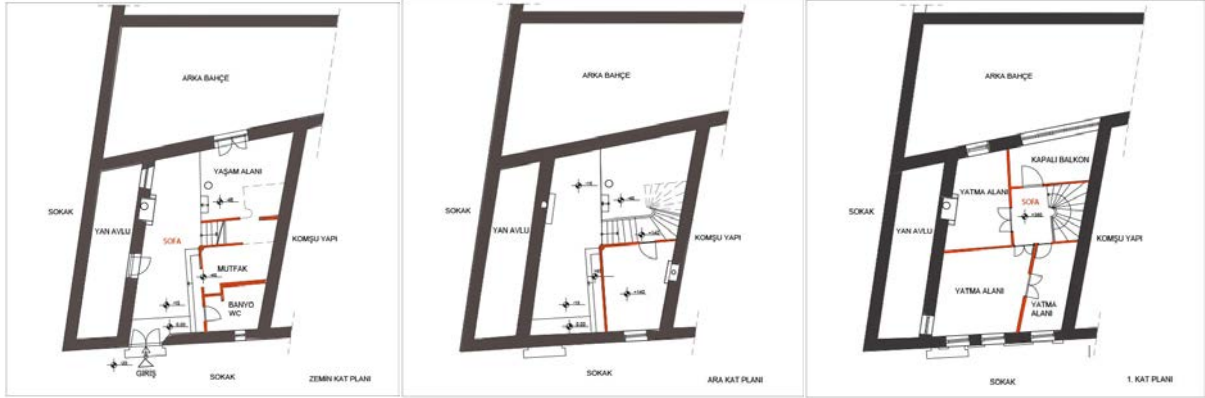


Görsel 4-5-6. Ayvalık Evi, Dış Mekân Detay Görselleri

Konut 1

Ayvalık İsmet Paşa Mahallesinde 1871 yılında köşe parsel, bitişik nizam inşa edilen yapı zemin, ara ve birinci kattan oluşmaktadır. Yapının ahşap iki kanatlı anıtsal kapısı orijinal özelliğini korumaktadır. Zemin katta sofa, yaşam alanı, yan avlu, arka bahçe, yapıya sonradan dahil edilen banyo/wc ve mutfak alanı bulunmaktadır. Orijinal planlamada tuvalet yan avluda iken yenilenen yapıda banyo/wc olarak

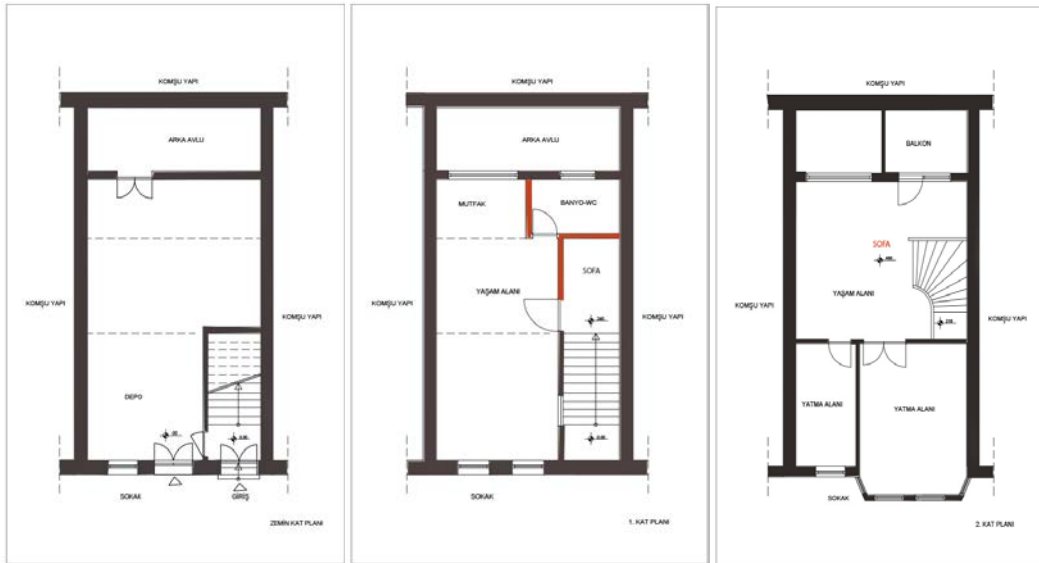
zemin katta yapılmıştır. İç mekânda yeniden yapılan banyo/wc için yapının dış cephesine bir pencere ve ara kat ilave edilmiştir. İkinci kat, merkezi sofayı çevreleyen üç yatma alanı ve kapalı balkon olarak düzenlenmiştir. Yapının iç mekânında alt katlarda bulunan tuğla ve kireç sıva zamanla bozularak çimento sıva ile yenilenmiş, üst katlardaki orijinal sıva korunmuştur. Dış cephede orijinal sıva kazınarak taş dokusu ortaya çıkarılmış, yapının üst katında bulunan ahşap panjurlar metal olarak yenilenmiştir (Tablo 1), (Görsel 7, 8, 9).



Görsel 7-8-9. Konut 1, Zemin Kat Planı, Ara Kat Planı, 1.Kat Planı

Konut 2

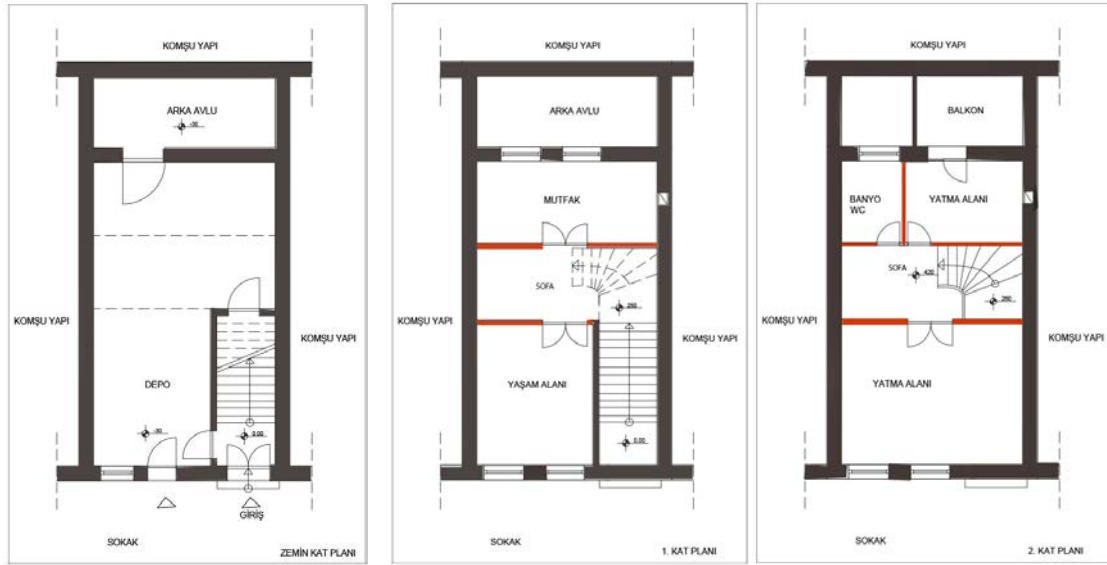
Ayvalık Hayrettin Paşa Mahallesi'nde 1905 yılında bitişik nizam inşa edilen yapı zemin, birinci ve ikinci kattan oluşmaktadır. Yapının ahşap iki kanatlı anıtsal kapısı orijinal özelliğini korumaktadır. Zemin katta depo ve arka avlu bulunmaktadır. Orijinal planlamada tuvalet arka avluda iken yenilenen yapıda banyo/wc olarak birinci katta yapılmıştır. Birinci katta sofa, yaşam alanı, banyo/wc ve mutfak, ikinci katta yatma alanları ve kapalı balkon bulunmaktadır. Dış cephede orijinal sıva kazınarak taş dokusu ortaya çıkarılmıştır. Yapının üst katında bulunan ahşap pencerelerin panjurları mevcut değildir. Yapıda yenileme yapılmadığı için yer yer çökmeler mevcuttur. Yapının iç mekânı çimento sıva ile yenilenmiş, yapının ön cephesi kısmen korunmuştur (Tablo 1), (Görsel 10, 11, 12).



Görsel 10-11-12. Konut 2, Zemin Kat Planı, 1.Kat Planı, 2.Kat Planı.

Konut 3

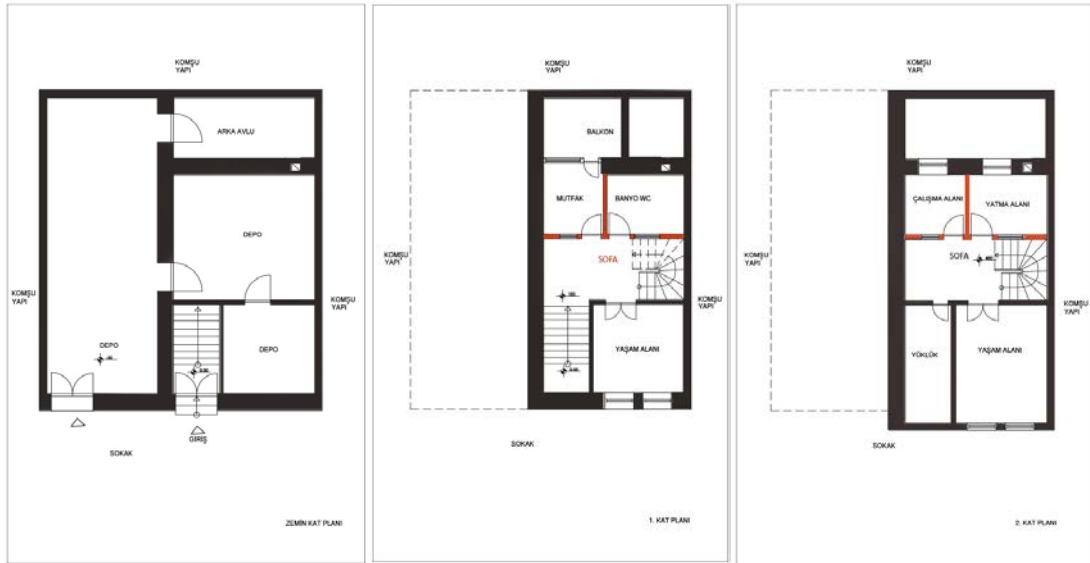
Ayvalık Hayrettin Paşa Mahallesinde bulunan 1891 yılında bitişik nizam inşa edilen yapı zemin, birinci ve ikinci kattan oluşmaktadır. Yapının ahşap iki kanatlı anıtsal kapısı demir kapı olarak yenilenmiştir. Zemin katta arka avlu ve depo bulunmaktadır. Orijinal planlamada tuvalet depoda iken yenilenen yapıda banyo/wc olarak ikinci katta yapılmıştır. Birinci katta sofa etrafında mutfak ve yaşam alanı, ikinci katta sofa etrafında yatma alanları, banyo/wc ve bir balkon bulunmaktadır. Yapının kapı ve pencere doğramaları bakımsız kaldığı için zamanla yıpranmıştır. Yapının iç mekânında alt katlarda bulunan tuğla üzeri kireç sıva zamanla bozulmuş, yapının üst kat döşeme ve tavanı çökmüştür (Tablo 1), (Görsel 13, 14, 15).



Görsel 13-14-15. Konut 3, Zemin Kat Planı, 1. Kat Planı, 2. Kat Planı.

Konut 4

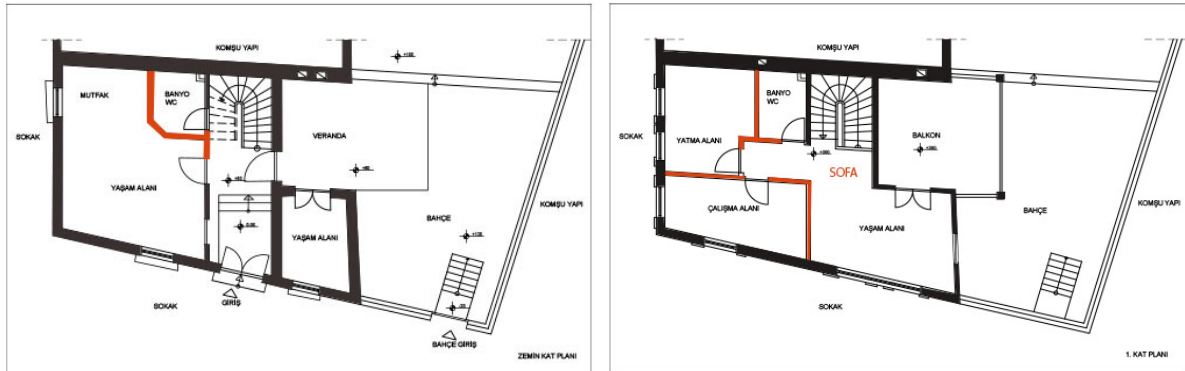
Ayvalık Hayrettin Paşa Mahallesinde bulunan 1800'lerin sonunda bitişik nizam inşa edilen yapı zemin, birinci ve ikinci kattan oluşmaktadır. Yapının ahşap iki kanatlı anıtsal kapısı orijinalliğini korumaktadır. Zemin katta depo alanı ve arka avlu yer almaktadır. Depo kapısı demir kapı olarak yenilenmiştir. Yapının orijinal panjurları ve pencereleri mevcut değildir. Orijinal planlamada tuvalet depoda iken yenilenen yapıda banyo/wc olarak birinci katta yapılmıştır. Birinci katta sofa etrafında yaşam alanı, mutfak, balkon, banyo/wc, ikinci katta sofa etrafında yaşama alanı, yatma alanı, yüklük ve çalışma alanı bulunmaktadır. Yapının iç mekânında alt katlarda bulunan tuğla üzeri kireç sıva zamanla bozulmuş, iç mekânda farklı yapı malzemeleri kullanılmıştır (Tablo 1), (Görsel 16, 17, 18).



Görsel 16-17-18. Konut 4, Zemin Kat Planı, 1.Kat Planı, 2.Kat Planı.

Konut 5

Ayvalık İsmet Paşa Mahallesinde 1900'lerin başında köşe parsel, bir cephesi bitişik nizam inşa edilen yapı zemin ve birinci kattan oluşmaktadır. Yapının ahşap iki kanatlı anıtsal kapısı orijinal özelliğini korumamaktadır. Zemin katta iki yaşam alanı, veranda, yan bahçe ve yapıya sonradan dahil edilen banyo/wc bulunmaktadır. Orijinal planlamada tuvalet bahçede iken yenilenen yapıda banyo/wc zemin ve birinci katta yapılmıştır. Üst katta merkezi sofa ve çevresinde üç yaşam alanı, banyo/wc ve açık balkon düzenlenmiştir. Yapının iç mekânında kireç sıva zamanla bozularak çimento sıva ile yenilenmiştir. Dış cephede orijinal sıva kazınarak boyanmış, yapının üst katında bulunan ahşap balkon yine ahşap malzeme ile yenilenmiş ve genişletilmiştir (Tablo 1), (Görsel 19, 20).



Görsel 19-20. Konut 5, Zemin Kat Planı, 1.Kat Planı.

3.3. Yapım Özellikleri

19. yüzyıl Türk-Rum etnik yaşantısını günümüze aktaran Ayvalık evleri, kentin geleneksel dokusunun fiziki koşulları nedeniyle genellikle ahşap, kâgir; taşıyıcı sistemi ise moloz taş temel olarak yapılmıştır. Orijinal Ayvalık evleri, zemin katta taş, üst katlarda tuğla ya da kesme taş kullanılarak bir ya da iki katlı inşa edilmiştir. Temeller genellikle minimum 50 cm kalınlığında taş duvarlardan yapılmış, dış cephelerde orijinal kireç sıva ve kesme taş kullanılmıştır. Genel olarak taş malzeme, Cunda'nın siyah yerli taşı, pembe Sarımsak taşı ve çok nadir de olsa sarı Soğan Adası taşı; taş duvarlarda bağlayıcı olarak çamur harcı ve kireç harcı kullanılmıştır (Erdem vd., 2007: 83).

Ayvalık evlerinin önemli sembollerinden olan ana giriş kapıları ahşap lentolu ve ahşap çift kanatlıdır. Ana giriş kapılarının üst kısmında bulunan alınlık, demir malzemedir. Pencerelemlerinin doğramaları ahşap malzeme ile dikdörtgen formda, tuğla kemerli olarak yapılmıştır. Balkon ve çıkımlar metal ya da taş malzemedir. Kat ve tavan döşemeleri ahşap kirişli ve ahşap kaplamalı, bölme duvarları tuğladır (Erdem vd., 2007: 83). Bölgenin önemli yapı malzemesi olan Sarımsak taşı, yapı ön cephelerinde sıklıkla kullanılmıştır (Görsel 21-33).

Tablo 1. Seçilen 5 Yapının Karşılaştırma Tablosu

Yapı Adı	Yapım Yılı	İlk İşlev	Son İşlev	Kat Sayısı	Plan Tipi	Mekânsal Özellikler	Yapı Malzemesi	Orijinal Dokusunu Koruyor
Konut 1 (Kapı No:2) İsmet Paşa Mahallesi	1871	Konut	Konut	(2,5 katlı) Zemin Kat Ara Kat 1.Kat	Merkezi sofa tipi	Köşe parsel. Bitişik Nizam. Zemin Kat; Yan Avlu, Arka bahçe, Sofa, Mutfak, Salon, banyo/wc. (mutfak ve banyo/wc sonradan yapıya eklenmiştir. Orijinal yapının tuvaletinin yan avluda olduğu belirtilmiştir) Ara Kat; Yatma Alanı (ara kat yapıya sonradan dâhil edilmiştir) 1.Kat; 3 oda, 1 kapalı balkon (açık plan tipi olan 1. kat mekân planlaması sonradan yenilenmiş olup 3 yatma alanı yapılmıştır)	Yığma Yapı. Zemin ve dış cepheler moloz taş. Duvar köşeleri kesme taş ve sarımsak taşı. Kat ve tavan döşemeleri ahşap kirişli ve ahşap kaplamalı. Bölme duvarları ahşap taşıyıcı üzerine bağdadi sıva. İç mekân duvarları kireç sıva ve çimento esaslı sıva. İç mekânların orijinal sıvası korunmuş, dış cephede orijinal sıva kazanmıştır.	İç mekânda yapılan yenilemeler, dış cephede oynamalar nedeniyle orijinal dokusunu kısmen korumaktadır.
Konut 2 (Kapı No:6) Hayrettin Paşa Mahallesi	1905	Konut	Konut	(3 katlı) Zemin Kat 1.Kat 2.Kat	Merkezi sofa tipi	Ara parsel. Bitişik Nizam. Zemin Kat; Depo, kapalı arka avlu (orijinal yapının tuvaletinin bu katta olduğu belirtilmiştir, ancak yapının yenilenmesi nedeniyle banyo/wc üst katta çözümlenmiştir.) 1.Kat; Sofa, Salon, banyo/wc, mutfak 2.Kat; Sofa, 2 yatma alanı, 1 kapalı balkon	Yığma Yapı. Zemin ve dış cepheler moloz taş. Duvar köşeleri kesme taş ve sarımsak taşı. Kat ve tavan döşemeleri ahşap kirişli ve ahşap kaplamalı. Bölme duvarları ahşap taşıyıcı üzerine bağdadi sıva. İç mekân duvarları kireç sıva ve çimento esaslı sıva.	Yapı atıl bir durumdadır, bölgesel olarak çökmeler mevcuttur, bu nedenle orijinal dokusunu korumamaktadır.
Konut 3	1891	Konut	Konut	(3 katlı)	Merkezi sofa tipi	Ara parsel. Bitişik Nizam.	Yığma Yapı.	Yapı atıl bir durumdadır,

(Kapı No:34) Hayrettin Paşa Mahallesi				Zemin Kat 1.Kat 2.Kat		Zemin Kat; Depo, kapalı arka avlu (orijinal yapının tuvaletinin bu katta olduğu belirtilmiştir, ancak yapının yenilenmesi nedeniyle banyo/wc üst katta çözümlenmiştir.) 1.Kat; Sofa, Salon, Mutfak 2.Kat; 2 yatma alanı, mutfak, 1 kapalı balkon, banyo/wc (açık plan tipi olan 2. kat mekân planlaması sonradan yenilenmiş olup 2 ayrı yatma alanı yapılmıştır)	Zemin ve dış cepheler moloz taş. Duvar köşeleri kesme taş ve sarımsak taşı. Kat ve tavan döşemeleri ahşap kirişli ve ahşap kaplamalı. Bölme duvarları ahşap taşıyıcı üzerine bağdadi sıva. İç mekân duvarları kireç sıva ve çimento esaslı sıva. Yapının iç ve dış cephelerinde çökmeler görülmektedir. Her el değişiminde farklı malzeme kullanımına maruz kalmıştır.	bölgesel olarak çökmeler mevcuttur, bu nedenle orijinal dokusunu korumamaktadır .
Konut 4 (kapı no mevcut değildir) Hayrettin Paşa Mahallesi	1800'li yılların sonu	Konut	Konut	(3 katlı) Zemin Kat 1.Kat 2.Kat	Merkezi sofa tipi	Ara parsel. Bitişik Nizam. Zemin Kat; depo, kapalı arka avlu (orijinal yapının tuvaletinin bu katta olduğu belirtilmiştir, ancak yapının yenilenmesi nedeniyle banyo/wc üst katta çözümlenmiştir.) 1.Kat; salon, mutfak, balkon, banyo/wc (açık plan tipi olan 1. kat mekân planlaması sonradan yenilenmiştir) 2.Kat; yatma alanı, yüklük, çalışma alanı, yaşam alanı (açık plan tipi olan 2. kat mekân planlaması sonradan yenilenmiştir)	Yığma Yapı. Zemin ve dış cepheler moloz taş. Duvar köşeleri kesme taş ve sarımsak taşı. Kat ve tavan döşemeleri ahşap kirişli ve ahşap kaplamalı. Bölme duvarları ahşap taşıyıcı üzerine bağdadi sıva. İç mekân duvarları kireç sıva ve çimento esaslı sıva. Yapının iç ve dış cephelerinde çökmeler görülmektedir.	İç mekânda yapılan yenilmeler nedeniyle orijinal dokusunu kısmen korumaktadır .
Konut 5 (Kapı No:5)	1900'li yılların başı	Konut	Konut	(2 katlı) Zemin Kat 1.Kat	Merkezi sofa tipi	Köşe parsel. Bitişik Nizam. Zemin Kat; Yan bahçe, Mutfak,	Yığma Yapı. Zemin ve dış cepheler moloz taş.	İç mekânda yapılan yenilmeler nedeniyle orijinal

İsmet Paşa Mahallesi					Salon, banyo-wc, 1 oda. (zemin katta mutfak ve banyo/wc sonradan yapıya eklenmiştir. Orijinal yapının tuvaletinin yan bahçede olduğu belirtilmiştir) 1.Kat; Sofa, 1 yaşam alanı, 2 oda, 1 balkon (açık plan tipi olan 1. kat mekân planlaması sonradan yenilenmiş olup 3 mekâna ayrılmıştır)	Duvar köşeleri kesme taş ve sarımsak taşı. Kat ve tavan döşemeleri ahşap kirişli ve ahşap kaplamalı. Bölme duvarları ahşap taşıyıcı üzerine bağdadi sıva. İç mekân duvarları kireç sıva ve çimento esaslı sıva.	dokusunu kısmen korumaktadır.
----------------------	--	--	--	--	--	---	--------------------------------------



Görsel 21-22-23-24-25. Ayvalık Evi, Ön Cephe Görünümü



Görsel 26-27-28-29-30. Ayvalık Evi, İç ve Dış Mekân Detay Görselleri



Görsel 31-32-33. Ayvalık Evi, İç Mekân Detay Görselleri

4. Geleneksel Dokunun Değişimi: Ayvalık Evleri

Geçmişten günümüze toplumsal, ekonomik, siyasi gelişimler, tarihi doku ve çevrenin değişiminde etkili olmaktadır. Özellikle kültürel yer değişimlerinin çevre imajına ve yapısal değişikliklere etkisi büyüktür. Ayvalık, bu değişim süreçlerinden önemli ölçüde etkilenmiş, farklı kültür sentezlerinin katkısı ile günümüzdeki son halini almıştır. Doğal ve tarihi değerleriyle kentsel sit alanı olan Ayvalık, bir sahil kenti olması nedeniyle 1960'lı yıllarda başlayan 1980'lerde artış gösteren bir turizm kentine dönüşmüştür.

Ayvalık'ın özellikle İzmir ve çevredeki büyük şehirlere yakınlığı, kara yoluyla ulaşım kolaylığı önemli bir tercih sebebidir (Kocadağlı, 2011: 124). Ayvalık'ın ticari değerini etkileyen turizm, zamanla tarihi alanlardaki konutların dönüşmesini de gerektirmiştir. 1970'li yıllardan itibaren turizm ve beraberinde inşaat sektöründeki artış kentsel çevreyi de değiştirmeye başlamıştır. 1980'li yıllardan sonra turizm ile birlikte artan nüfus yapısal ve kültürel dönüşümleri, konut ihtiyacını, yeni imar planlarını gündeme getirmiştir. İzinsiz yapılan tadilatlar/yenilemeler sayesinde konutların orijinal dokusu bozulmaya başlamıştır. Önceleri geleneksel konut dokusu söz konusu iken günümüzde ya dükkân ya da butik otel olarak işletilen yapılara dönüşüm başlamıştır. Ayvalık'ın tarihi yapıları kentsel sit alanı içerisinde olup koruma altındadır. Ancak şehrin eski merkezinin etrafında gelişen yeni mahallelerde yeni tip konutlar da görülmektedir. Yeni tip yapıların alt katları genellikle dükkân, üst katları konut olarak kullanılmaktadır (Kocadağlı, 2011: 114).

Tarihi yapılar koruma altında olmalarına rağmen konut sahiplerinin ilgisizliği, konutun el değişimi veya bilinçsiz kullanımı nedeniyle tarihsel doku kimliğini kaybetmektedir. Bilinçsiz kullanım, yanlış restorasyon, farklı malzeme kullanımı ve uzmanlık alanı olmayan ustaların yanlış müdahaleleri sonucunda yapı karakteri bozulmaya başlamıştır. Örneğin ahşap kapı, pencere ve panjur doğramaları metal ve pvc olarak yenilenmiş, konut iç mekânlarında konut sahiplerinin gereksinimlerine göre mekânsal çözümler geliştirilmiş, oda sayıları artırılmış, mutfak ve banyolar üst katlarda yeniden kurgulanmıştır. Depo olarak kullanılan konut ikinci girişleri, zamanla atıl olarak bırakılmış ya da mevcut yapıların kiler/deposu olarak hizmet vermeye devam etmiştir. Ayrıca birçok yapı çevresel etkenler, bakımsızlık gibi nedenlerle kısmen hasarlıdır ya da çökmüş durumdadır. Bu anlamda, Ayvalık evlerinin özgün yapılarının sayıca fazla mekânsal değişime uğradığı görülmüştür.

İncelenen yapıların büyük çoğunluğunda görülen değişimler şu şekildedir:

- Geleneksel Ayvalık evinin yapısal plan formu genellikle kare ve dikdörtgendir. Ancak iç mekân planlamasında sofa ve çevresinde tek yaşam alanı mevcutken sofa anlamını kaybederek küçük bir hole dönüşmüştür. İç mekân plan formu tek mekândan oluşurken çok mekânla farklı boyutta alanlara bölünmüştür.
- Sofa etrafında şekillenen yaşam alanları konut alanının elverdiği ölçüde mekânlara ayrılmıştır.
- Konut kullanıcılarının gereksinimine göre zemin ve birinci kat arasına ara kat eklenmiştir.
- Katlarda genellikle sofa etrafında biçimlenen sayıca az açık, tek mekânlar, kullanıcı yaşam biçimi ve işlevlere göre yaşama, yatma, çalışma gibi alanlara ayrılmıştır.
- Konut kullanıcılarının gereksinimlerine göre yapılan yenilemelerde zemin kat ön cephede genellikle küçük bir pencere açılmıştır.
- Orijinal yapılarda tuvaletler bahçe ya da yan avluda iken banyo/wc konutun zemin kat ya da üst katlarında konumlandırılmıştır.
- Konutun üst kat ön cephe düzenindeki sayıca fazla pencereleri, tek pencere olarak birleştirilerek cephede büyük bir pencere elde edilmiştir.
- Ahşap pencere panjurları genellikle metal kanat olarak yenilenmiştir.
- Ahşap ana giriş kapılarının bir kısmı demir kapı olarak yenilenmiştir.
- Konutların ana giriş kapılarının üstünde bulunan anıtsal değere sahip kapı tokmakları ve alınlıkları tarihi yapılarda hırsızlıkların artması nedeniyle çoğu yapıda mevcut değildir.
- Konutların arka cephesinde bulunan açık balkonlar ahşap malzeme ile yenilenmiştir.

- Konutların arka cephesinde bulunan balkonlar cam malzeme ile kapatılarak kapalı balkona dönüştürülmüştür.
- Yapıların dış cephesinde bulunan sarımsak taşı üzerindeki kireç sıva çoğu yapıda kazınmış, taş doku ortaya çıkarılmıştır.
- Yapıların dış cephe taş dokusunun üzerine çimento sıvanmış ya da farklı renkte boyanmıştır.
- Bitişik nizamda inşa edilmiş bazı yapılar, el değiştirerek otel işletmeciliğine yerini bırakmıştır.
- Bakımsızlık ve özellikle konut sahiplerinin yenileme imkânlarının olmaması nedeniyle birçok yapının üst katları ve çatıları çökmüştür.
- Konutların birçoğu bakımsızlık nedeniyle atıl durumda kalmıştır (Görsel 4-6/21-33).

Geleneksel konutun özgün dokusuna bağlı kalınmadan yapılan müdahaleler konutun tahrifatını daha da artırmaktadır. Konut iç mekânında yapılan değişimler çağa ayak uydurmanın yanı sıra konut kullanıcısının ihtiyaçları doğrultusunda şekillenmekte, kişisel tercihler özgün kullanımı daha da farklılaştırmaktadır. Yapıldığı günden bugüne konut sahiplerinin farklı kültürel kimliklere sahip olmaları, kendi isteklerini yapıya taşımaları, dokuda giderek bozulma meydana gelmesine sebep olmuş ve bu bozulmanın önüne geçilememiştir. Ayvalık evlerinin sürekli el değiştirmesi ve doğru restorasyonların yapılmaması nedeniyle mekânsal dokuların özgünlüğünü kaybettiği görülmektedir. Konutlar, koruma altında olmasına rağmen çok azı bilinçli kullanılmakta ve orijinal dokusunu kısmen korumaktadır. Özellikle yenileme sırasında yanlış malzeme kullanımı, restorasyon konusunda deneyimli olmayan ustaların çalışması nedeniyle yapısal müdahaleler genel anlamda çevre dokusunu da etkilemektedir. Bu sayede hem yapı dış cephelerinde hem yapı iç mekânlarında sıklıkla karşılaşılan mekânsal değişimler orijinal yapıların değerini kaybetmesine neden olmaktadır.

5. Sonuç

Tarihi yapılar, geçmişin, ait olduğu dönemin ve sonraki süreçlerin anlamsal izlerini yansıtır, kültürel kodlarını ve farklı etnik yaşantıların izlerini kent kimliği ve mekânsal özellikleri ile birlikte geleceğe aktarır. Geleneksel doku içinde sosyal ve fiziksel çevrenin değişimi ve kullanıcı gereksinimleri, konutların da değişimini zorunlu kılmış, bu sayede yapıların çoğu özgünlüğünü kaybetmiştir. Sürekli el değişimi, bilinçsiz tahribat, yanlış kullanım, bakımsızlık gibi nedenler geleneksel yapının zamanla değerini kaybetmesine neden olmuştur. Türk-Rum sentezi ile ortaya çıkan ve aslında mübadele sırasında boşalan Rum evleri, geleneksel Ayvalık evidir. Sonradan yerleşen Türklerin kendi kültürel kimliklerini, geleneklerini ve gereksinimlerini yansıtmaya çalışmaları sonucunda farklı etnik bir yapı ortaya çıkmıştır. Bu gibi değişimler, geleneksel yapının zamanla orijinal kimliğini kaybetmesine neden olmuştur. Bununla birlikte tarihi yapıların çekiciliği turizmi ön plana çıkarmış, bu yapılar yerini otel, pansiyon gibi ticari kullanımlara bırakmıştır. Ekonomik nedenlerden dolayı yenilenemeyen konutların satılarak el değiştirmesi ve bitişik nizamda bulunan yapıların zamanla çökmesi ile yerine yenileri yapılmıştır. Ekonomik nedenlerle yenilenemeyen, bulunduğu konum ve bitişik nizam olmasından dolayı satılamayan konutların belli bir süre içinde çökmesi beklenmektedir. Bu sayede yıkılan yapı yerine yenisinin yapılması kolay hale gelmektedir. Yıkılan konutların yerini de genellikle ticari kaygılarla inşa edilen pansiyon işletmeciliği almaktadır. Bu anlamda çalışmada geleneksel Ayvalık konutunun mekânsal değişimi irdelenmiş, konut kullanıcılarının artan gereksinimlerinin yaşadıkları çevreyi büyük ölçüde değiştirdiği, sürekli el değişimi ve çeşitli müdahalelerle yapıların zarar gördüğü bu sayede önüne geçilemeyen mekânsal sorunların ortaya çıktığı görülmüştür.

Bu doğrultuda çalışmada geleneksel Ayvalık evinin mekânsal değişimi ile ilgili tespitler ve öneriler şu şekildedir:

Tespitler

- Konut planlarının izinsiz müdahalelerle değişime uğraması,
- Kat planlarının yetersiz kalması durumunda planların değiştirilmesi,
- Kat eklenmesi, mekân genişletilmesi,

- Ayvalık evinin karakterini belirleyen sofanın özgünlüğünü kaybetmesi,
- Orijinal pencerelerin büyütülmesi,
- Yeni kapı ve pencereler eklenmesi,
- Günümüz yaşam kriterlerine göre mekân alanlarının oluşturulması (yaşam alanı, yatma alanı, banyo/wc, mutfak alanı),
- Çağa uygun malzeme kullanımı,
- Orijinal unsurların yapıda mevcut olmaması (ahşap kapı, ahşap kapı tokmağı, kapı üstü alınlık, iç mekân tavan süslemeleri),
- Arka cephede yer alan balkonların genişletilmesi,
- Arka cephe balkonlarının yaşam alanlarına dahil edilmesi,
- Yapıların ön cephesine çıkma eklenmesi,
- Yapı dış cephe malzemesinin değiştirilmesi,
- Yapı iç mekân döşeme, tavan, duvar malzemelerinin değiştirilmesi,
- Yapının özgünlüğünü kaybetmesi,
- Bitişik nizam yapıların onarımlarının yapılmaması sonucu yıkılması ve el değiştirerek pansiyon işletmeciliğine yerini bırakması.

Öneriler

- Konut kullanıcılarına yapılarını yenileyebilmeleri için ekonomik destek verilmesi,
- Konut kullanıcılarının yapılara kendi başına uygulama yapmalarına izin verilmemesi,
- Yapıların orijinal mekânsal özellikleri, yapı özellikleri ve malzemelerine dikkat edilmesi ve aslına uygun yenilemelerin yapılması,
- İşlevine uygun mekân çözümlerinin uzman kişiler tarafından yapılması,
- Mekânsal çözümlerin uzman kişiler tarafından sürekli denetlenebilir olması,
- Konutların yenileme öncesi ve sonrasında denetlenebilir olması,
- Ayvalık'ın geleneksel dokusu ve tarihi yapıları dikkate alınarak kültür turizminin geliştirilmesi, geleneksel yapıların otel, pansiyon gibi konaklama amacıyla kullanılmaması.

Araştırmada, Ayvalık konutlarında değişimin genellikle kullanıcı kaynaklı olduğu görülmektedir. Eski yapıda yeni malzeme kullanımının artması, kapı, pencere yapılması, kat eklenmesi, doğal taş üzerine boya yapılması ya da orijinal sıvanın kazınarak boyanması özellikle cephe unsurlarını olumsuz etkilemektedir. Kullanıcı istek ve gereksinimleri geleneksel konutun anlamını kaybetmesinde etkili olan önemli nedenlerden biridir. Geleneksel dokuyu korumak ve buna bağlı olarak geleneksel yapının bilinçli kullanıldığı denetlenebilir olması gerekmektedir. Bu anlamda kent kimliğinin yansıtıcısı olan geleneksel konutun özgün kimliğinin yok olması, tarihi dokunun da yok olması anlamına gelmektedir. Bu doğrultuda çalışmada, geleneksel Ayvalık evinin geçmişten günümüze tarihi değerini korumaya çalıştığı, ancak bilinçsiz kullanım, yanlış müdahale ve artan turizm baskısının yapı tiplerini değiştirdiği, bu sayede geleneksel dokunun çevre değerini kaybetmeye başladığı tespit edilmiştir.

Sonuç olarak geleneksel Ayvalık evinin çevre değerini mevcut yapıların bilinçsiz kullanıma yerini bırakmasıyla azalttığı, geleneksel mekânın ilk kullanım özelliklerini kullanıcı gereksinimi doğrultusunda kaybettiği ve özellikle çevresel unsurlardan olumsuz etkilenerek dönüşüme uğradığı tespit edilmiştir.

Kaynakça

Ahunbay, Z. (1999). Tarihi Çevre Koruma ve Restorasyon, İstanbul: Yem Yayınları.

Asımgil, B., Erdoğan, F. (2013). Tarihi Ayvalık Evleri Mimarisinde Bozulmaya Neden Olan Etkenlerin İncelenmesi. Erciyes Üniversitesi Fen Bilimleri Enstitüsü Dergisi, 29(1), s. 49-60.

Çekül Vakfı (2014). Ayvalık Kültür Aksını Oluşturuyor. <https://www.cekulvakfi.org.tr/haber/ayvalik-kultur-aksini-olusturuyor> (17.12.2019).

Çobanoğlu, T., Cantimur, B. B. (2007). Ayvalık Kentinde Geleneksel Dokunun Özellikleri, Değişim Nedenleri ve Kentsel Koruma Yaklaşımları, https://s3.amazonaws.com/academia.edu.documents/37565481/00015.pdf?response-content-disposition=inline%3B%20filename%3DAyvalik_Kentinde_Geleneksel_Dokunun_Ozel.pdf, (15.11.2019).

Erdem, A., Özakın, R., Yergün, U. (2007). Ayvalık(Balıkesir) Alibey/Cunda Adası Kentsel Mimarlık Envanteri 2005-2006, (TÜBA) Türkiye Bilimler Akademisi Kültür Envanteri Dergisi, 6, s. 77-97.

Göğebakan, Y. (2015). Karakteristik Bir Değer Olan Geleneksel Türk Evi'nin Oluşumunu Belirleyen Unsurlar ve Bu Evlerin Genel Özellikleri. İnönü Üniversitesi Kültür ve Sanat Dergisi, 1(1), s. 41-55.

Kıyak, A. E. (1997). Kentin Biçimsel ve Mekânsal Kurgusunun Çözümlemesine Dair Bir Yöntem Önerisi ve Ayvalık Örneği, Yüksek Lisans Tezi, İstanbul Teknik Üniversitesi, Fen Bilimler Enstitüsü, İstanbul.

Kocadağlı, A. Y. (2011). Şehir Coğrafyası Açısından Bir İnceleme: Ayvalık, Sosyoloji Dergisi, 22, s. 89-131.

Levi, E.A. (1999). Batı Anadolu Kıyıları Konut Mimarisinin Ege Adalarındaki Örneklerle Karşılaştırmalı Değerlendirmesi, Osmanlı Mimarlığının 7 Yüzyılı "Uluslarüstü Bir Miras", İstanbul: YEM Yayınları.

Madran, E., Özgönül, N., Gökçe, F. (1986). Kuzey Ege'de Geleneksel Konut Mimarisinin Nitelikleri, Sosyal, Kültürel ve Ekonomik Değişmelere Uyum Sağlayacak Çağdaş Kullanım Olanaklarının Araştırılması. Ege'de Mimarlık Sempozyumu, 27-29.11.1985, İzmir, s.14-37.

Perker, Z. S. (2012). Geleneksel Cumalıkızık Konutlarında Cephe Özellikleri ve Günümüzdeki Durum, 6. Ulusal Çatı & Cephe Sempozyumu 12-13.04.2012, Uludağ Üniversitesi Mühendislik ve Mimarlık Fakültesi, Bursa, s. 2.

Sezgin, H. (2006). Yöresel Konut Mimarisi ve Türkiye'deki Örnekleri Hakkında, Tasarım Kuram Dergisi, Sayı 4, s. 1-20.

Tekeli, İ. (1992). Ege Bölgesinde Yerleşme Sisteminin 19. Yüzyıldaki Değişimi, Ege'de Mimarlık, 92(3), s.78-83.

Türk Dil Kurumu Sözlükleri. <https://sozluk.gov.tr/>, (16.09.2020).

Uçar, H. (2013). Taksiarhis Kilisesi'nin Mimari Özellikleri, Ege Mimarlık Dergisi, Mimarlar Odası İzmir, 84(2), s. 58-64.

Uçar, H. (2014). Ayvalık'ta Hagia Triada Kilisesi Mimari Analizi, Trakya University Journal of Engineering Sciences, 15(1), s. 7-18.

Görsel Kaynakçası

Görsel 1-6/21-33. Ayvalık Evleri, Yazar Arşivinden (17.07.2019).

Görsel 7-20. Ayvalık Konut Planları, Yazar Arşivinden (10.06.2020).